

التوزيع البيئي لخدمات التعليم المتوسط في قضاء المقدادية

الكلمات المفتاحية: خدمات _ التعليم _ المتوسط

م . م . علاء مهدي صالح الزهيري

المديرية العامة لتربية ديالى

alaa.alzuhairy@yahoo.com

الملخص

يعد التعليم المتوسط احد المراحل الدراسية في سلم التعليم فهو حلقة الوصل بين التعليم الابتدائي والتعليم الاعدادي والذي يعد من الركائز الاساسية في سلم التعليم التي تسعى الامم الى تقويم وتطوير هذا النوع وارساء اسس المعرفة العلمية التي تسهم في بناء الحضارة الانسانية .

ان دراسة موضوع التوزيع البيئي لعناصر التعليم المتوسط في قضاء المقدادية له اهمية بالغة في الكشف عن مناطق التباين في توزيع المؤسسات التعليمية في القضاء خلال العام ٢٠١٤ - ٢٠١٥ وعلى المستوى البيئي (الحضر والريف) . تضمن البحث دراسة التوزيع البيئي لعناصر التعليم المتوسط في قضاء المقدادية ، إذ يزيد عدد المدارس المتوسطة في الريف عن عدد المدارس المتوسطة في الحضر ، ويرتفع عدد طلبة الحضر عن عدد طلبة الريف ، ويرتفع عدد المدرسين والمدرسات في الريف على عدد المدرسين والمدرسات في الحضر وكذلك عدد الشعب في الريف اعلى من عدد الشعب في الحضر .

المقدمة

التعليم احد اهم الحاجات الاساسية للانسان ، وبدونه يصعب عليه تحقيق انسانيته فعن طريقه بنى حضارته وطورها ، والتعليم يشمل الفرد والمجتمع وبه استطاع الانسان ان يتكيف ويتفاعل مع الاخرين ومع المستجد من متطلبات الحياة ، فهو يشمل الجوانب المختلفة لحياة الانسان ومن اجل ذلك تهتم المجتمعات بالتعليم لتحقيق اهدافها ، لذا فقد انصب اهتمام الباحثين بمختلف الاختصاصات لتطوير كفاءة هذه العملية^(١) والجغرافية من الاختصاصات التي اتخذت من التعليم موضوعاً لبحوثها ، اذ ان التعليم بما يضمنه من مجتمع مدرسي يحتل قطاعاً كبيراً من السكان ، وبما يتطلبه من مؤسسات تعليمية تشكل علامة بارزة على مظهر الارض الحضاري وما يتعلق بتوزيع تلك المؤسسات من امور تشكل مادة اولية للبحث الجغرافي وعلى وجه الخصوص للجانب التطبيقي^(٢) فالتخطيط التربوي يعالج نوعيات

متعددة من المتغيرات الديمغرافية الاجتماعية ضمن البيئات المكانية ويقدم التحليلات والمشاريع المستقبلية لرسم السياسة التربوية ، لذا يقدم حقل الجغرافية المستلزمات العلمية التخطيطية ، وبإمكانه أيضاً ان يقدم ادوات التحليل التي يحتاجها المخططون التربويون من اجل اتخاذ القرارات المناسبة في ميدان الواقع والاحتمال المتوقع وتخطيط التطور المستقبلي في التربية والتعليم.^(٣) يتضح من كل ماسبق ان للجغرافية دور لا يمكن انكاره في دراسة الوظيفة التعليمية بمختلف مستوياتها ومتغيراتها وتقديم مشكلاتها والمساهمة في علاجها .

يدور موضوع هذا البحث حول التوزيع البيئي لعناصر التعليم المتوسط في قضاء المقدادية في محافظة ديالى اذ سيتم التركيز على مرحلة التعليم المتوسط في القضاء ، ويركز البحث على التوزيع البيئي لمرحلة التعليم المتوسط وموقعها وعلاقة الخدمات بالسكان سواء بالمراكز الحضرية او الريفية في القضاء . فضلاً عن تشخيص المشكلات التي تواجه التعليم المتوسط في القضاء وتسلط الضوء عليها ومن ثم اقتراح بعض الحلول للوصول الى التوازن المطلوب في اشاعة ديمقراطية التعليم .

اولاً : مشكلة البحث

* هل يتباين التوزيع الجغرافي لعناصر التعليم المتوسط ما بين الحضر والريف في قضاء المقدادية للعام الدراسي ٢٠١٤ - ٢٠١٥ ؟

ثانياً : فرضية البحث

* تتوزع عناصر التعليم المتوسط في قضاء المقدادية للعام ٢٠١٤ - ٢٠١٥ بشكل متباين ما بين الحضر والريف .

ثالثاً : اهداف البحث

- ١- تقديم صورة عن الوضع الحالي لخدمة التعليم المتوسط في قضاء المقدادية .
- ٢- التعرف على كيفية التوزيع البيئي لعناصر التعليم المتوسط في قضاء المقدادية .

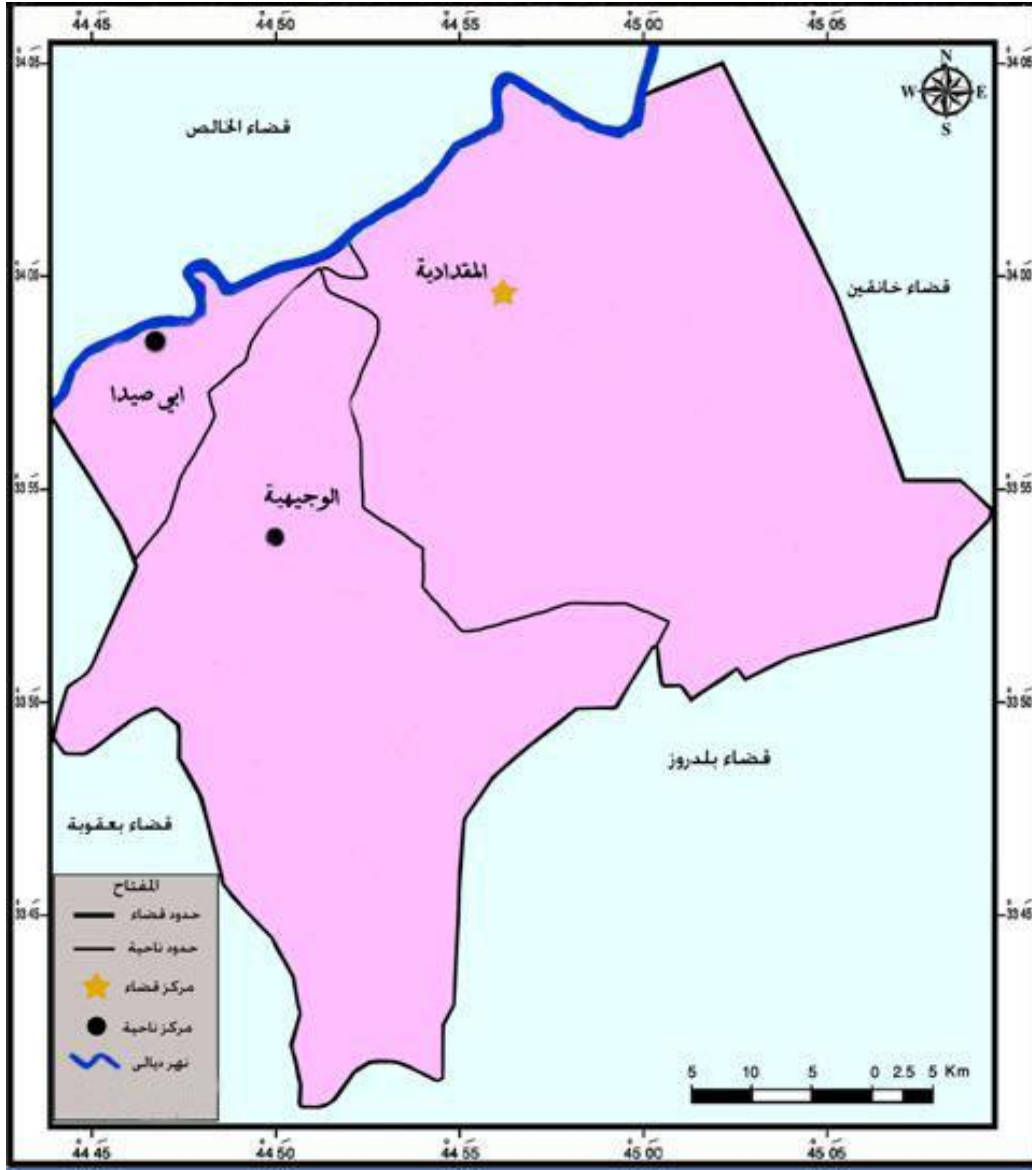
رابعاً : اهمية البحث

تعد مرحلة التعليم المتوسط من المراحل المهمة من حيث اعمار الطلبة لأنهم في سن المراهقة اضافة الى انها تعد حلقة الوصل بين الدراسة الابتدائية والدراسة الاعدادية .

خامساً: الحدود المكانية للبحث :

تمثلت الحدود المكانية للبحث بحدود قضاء المقدادية الذي يعد أحد الاقضية التابعة

الخريطة (٢) الوحدات الادارية في قضاء المقدادية



المصدر : الهيئة العامة للمساحة ، خريطة الوحدات الادارية لمحافظة ديالى ، بغداد ، ٢٠١٣ .

منهجية البحث :

إذ اعتمد الباحث على المنهج الوصفي، والتحليل الكمي للوقوف على واقع التوزيع البيئي لعناصر التعليم المتوسط في قضاء المقدادية للعام ٢٠١٤ - ٢٠١٥ م .

تسمية المقدادية :

ثمة من ينسب المقدادية الى الصحابي الجليل المقداد بن أسود الكندي ورغم ان هذا الأذعاء لا اساس له من الصحة كونه مدفون في المدينة في مقبرة المقداد التي سميت

بأسمه (مقبرة المقداد) ومنهم من ينسب هذه المدينة الى المقداد احد مريدي الشيخ احمد الرفاعي^(٤).

ان موقع مدينة المقدادية على الطريق التجاري الذي يربط بين العراق والشرق ، ولما كانت الحيوانات هي الوسيلة الوحيدة المستخدمة في النقل والتجارة لابد من وجود محطات للراحة فكانت المقدادية احد هذه المحطات لذا فأن من شأن هذه المواقع ان تستفيد من الطريق ويكون عاملاً مهماً في نمو المدينة وتطورها وعلى هذا الاساس توجه انصار السكان الى مدينة المقدادية فقصدوها للعمل والافادة من القوافل التجارية ، وبذلك ازدهرت المدينة وارتفع دخل العاملين واصحاب المصالح وارياب الصناعات ، ومن هنا تبين ان مدينة المقدادية من المدن التجارية الاصلية العريقة التي كان لها دور تجاري مشهور بسبب موقعها الذي يقع على الطريق التجاري بين العراق والشرق والذي كان له دور كبير في نشأة الكثير من المدن في محافظة ديالى وخصوصاً الماره عبرها^(٥).

اما بالنسبة الى سكان قضاء المقدادية فقد فبلغ (٢٤٢٨٢٢) نسمة لعام ٢٠١٤ كما في الجدول (١) حيث يتباين هذا العدد بين الوحدات الادارية للقضاء من جهة وبين حضر وريف القضاء من جهة اخرى اذا فبلغ عدد السكان في مركز القضاء (١٥٦١٢٠) نسمة منهم (٧٤٧٣٣) نسمة حضر و (٨١٣٨٦) نسمة ريف اما ناحية الوجيحية بلغ فيها (٤١٨٧٨) نسمة منهم (٨٩١٨) نسمة حضر و (٣٢٩٦٠) نسمة ريف اما في ناحية ابي صيدا بلغ (٤٤٨٢٤) نسمة منهم (١٣٥٧٣) نسمة حضر و(٣١٢٥١) نسمة ريف ويرجع سبب ارتفاع عدد السكان الريف على الحضر الى اتساع مساحة الريف في القضاء حيث ان اغلب القضاء ذات طابع ريفي زراعي .

الجدول (١) سكان قضاء المقدادية لسنة ٢٠١٤

ت	الوحدات الادارية	الحضر			الريف			المجموع الكلي
		ذكور	اناث	المجموع	ذكور	اناث	المجموع	
١	المقدادية المركز	٣٩٩٣٠	٣٤٨٠٤	٧٤٧٣٣	٤٠٤٢٣	٤٠٩٦٣	٨١٣٨٦	
٢	ناحية الوجيحية	٤٧٦٥	٤١٥٣	٨٩١٨	١٦٣٧١	١٦٥٨٩	٣٢٩٦٠	
٣	ناحية ابي صيدا	٧٢٥٢	٦٣٢١	١٣٥٧٣	١٥٥٢٢	١٥٧٢٩	٣١٢٥١	
٤	المجموع	٥١٩٤٦	٤٥٢٧٨	٩٧٢٢٤	٧٢٣١٦	٧٣٢٦١	١٤٥٥٩٨	

المصدر: جمهورية العراق، وزارة التخطيط، الجهاز المركزي للأحصاء، تقديرات سكان محافظة ديالى لسنة

٢٠١٤، بيانات غير منشورة

التوزيع البيئي للمدارس :

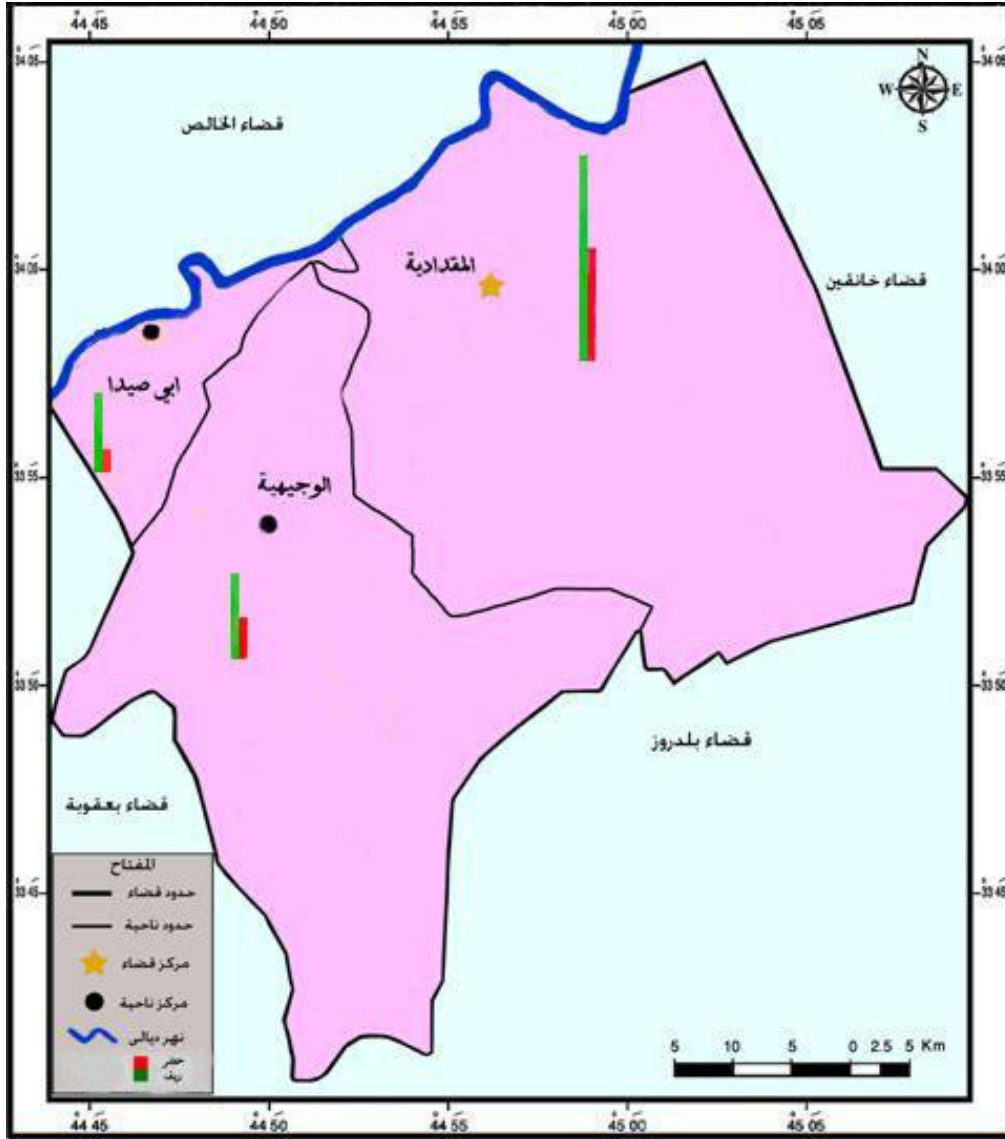
تضم منطقة البحث (٨٠) مدرسة متوسطة منها (٢٦) مدرسة متوسطة في الحضر و (٥٤) مدرسة متوسطة في الريف اي ان مدارس الريف اكثر من مدارس الحضر وبفارق يصل الى (٢٨) مدرسة متوسطة ويرجع السبب في ذلك الى ان القضاء ذات طابع ريفي حيث ان عدد السكان الريف اكثر من عدد السكان الحضر كما في الجدول (١) . فضلاً عن تعدد القرى وتباعدها بعضها عن البعض الاخر جعلها تمتلك مدارس خاصة بها^(٦) كما يلاحظ تباين هذه المدارس بين الوحدات الادارية للقضاء كما في الجدول (٢) والخريطة (٣) ففي مركز القضاء يرتفع عدد مدارس الريف على عدد مدارس الحضر وبفارق يصل الى (١٣) مدرسة متوسطة اذ بلغ عدد مدارس الريف (٣٠) مدرسة متوسطة وبنسبة (٥٥,٦%) من مجموع مدارس الريف في القضاء في حين بلغ عدد مدارس الحضر (١٧) مدرسة متوسطة وبنسبة (٦٥,٤%) من مجموع مدارس القضاء الحضر. اما ناحية الوجيحية يرتفع فيها ايضاً عدد مدارس الريف على مدارس الحضر وبفارق (٦) مدارس متوسطة اذ بلغ عدد المدارس في الريف (١٢) مدرسة متوسطة وبنسبة (٢٢,٢%) من مجموع مدارس الريف في القضاء و (٦) مدارس متوسطة في الحضر وبنسبة (٢٣,١%) من مجموع مدارس الحضر في القضاء . وكذلك ناحية ابي صيدا يرتفع فيها عدد مدارس الريف على مدارس الحضر وبفارق (٩) مدارس متوسطة اذ بلغ عدد المدارس في الريف (١٢) مدرسة متوسطة وبنسبة (٢٢,٢%) من مجموع مدارس الريف في القضاء و (٣) مدارس متوسطة في الحضر وبنسبة (١١,٥%) من مجموع مدارس القضاء الحضر . ويرجع سبب هذا التباين في توزيع المدارس الى التباين في توزيع السكان بين حضر وريف والوحدات الادارية للقضاء .

الجدول (٢) التوزيع البيئي للمدارس المتوسطة في قضاء المقدادية للعام ٢٠١٤-٢٠١٥

ت	الوحدات الادارية	حضر	النسبة %	ريف	النسبة %	المجموع	النسبة %
١	المقدادية المركز	١٧	٦٥,٤	٣٠	٥٥,٦	٤٧	٥٨,٨
٢	ناحية الوجيحية	٦	٢٣,١	١٢	٢٢,٢	١٨	٢٢,٥
٣	ناحية ابي صيدا	٣	١١,٥	١٢	٢٢,٢	١٥	١٨,٧
٤	المجموع	٢٦	١٠٠	٥٤	١٠٠	٨٠	١٠٠

المصدر : من عمل الباحث بالاعتماد على مديرية تربية ديالى ، قسم التخطيط التربوي ، شعبة نظم المعلومات الجغرافية (GIS) بيانات غير منشورة .

الخريطة (٣) التوزيع البيئي للمدارس في قضاء المقدادية



المصدر : من عمل الباحث بالأعتماد على الخريطة الاساس والجدول (٢)

التوزيع البيئي للطلبة :

تضم منطقة الدراسة (١٠٩٤٤) طالباً وطالبة منهم (٥٦٠٦) في الحضر و(٥٣٣٨) في الريف اي ان عدد الطلبة في الحضر يزيد على الطلبة في الريف وبفارق يصل الى (٢٦٨) طالباً وطالبة كما في الجدول (٣) والخريطة (٤) على الرغم من زيادة عدد السكان الريف على عدد سكان الحضر ويرجع السبب في ذلك الى انتقال بعض طلبة الريف الى مدارس الحضر لكونها تتوفر فيها المستلزمات المدرسية اكثر مما هو عليه في الريف . حيث يضم مركز القضاء (٣٨٦٥)

طالباً وطالبة حضر وبنسبة (٦٩,٠%) من مجموع طلبة القضاء في الحضر منهم (٢٤٢٢) ذكور و(١٤٤٣) اناث في حين يبلغ عدد الطلبة في الريف (٢٦١٧) طالباً وطالبة وبنسبة (٤٩,٠%) من مجموع الطلبة في الريف في القضاء منهم (١٥٥٢) ذكور و(١٠٦٥) اناث ، اما في ناحية الوجيحية يرتفع عدد الطلبة الريف على الحضر وبفارق يصل الى (٦١٨) طالباً وطالبة اذ بلغ عدد الطلبة في الحضر (٧٩٢) طالباً وطالبة وبنسبة (١٤,١%) من مجموع الطلبة الحضر في القضاء منهم (٤٣٦) ذكور و(٣٥٧) اناث ، في حين بلغ عدد الطلبة في الريف (١٤١١) طالباً وطالبة وبنسبة (٢٦%) من مجموع الطلبة الريف في القضاء منهم (٩٤٢) ذكور و(٤٦٩) اناث ، اما ناحية ابي صيدا فيرتفع فيها عدد الطلبة في الريف على الحضر وبفارق يصل الى (٣٦٢) طالباً وطالبة اذ بلغ عدد الطلبة في الحضر (٩٤٨) طالباً وطالبة وبنسبة (١٦,٩%) من مجموع الطلبة الحضر في القضاء منهم (٥٦٢) ذكور و(٣٨٦) اناث في حين بلغ عدد الطلبة الريف (١٣١٠) طالباً وطالبة وبنسبة (٢٥%) من مجموع الطلبة الريف في القضاء منهم (٦٦٦) ذكور و(٦٤٤) اناث .

الجدول (٣) التوزيع البيئي للطلبة في قضاء المقدادية للعام ٢٠١٤-٢٠١٥

ت	الوحدات الادارية	الريف						الحضر						
		المجموع الكلي	%	مجموع	%	اناث	%	ذكور	%	مجموع	%	اناث	%	ذكور
١	المقدادية المركز	٦٤٨٢	٥٩	٢٦١٧	٤٩	١٠٦٥	٤٨,٩	١٥٥٢	٤٩,١	٣٨٦٥	٦٦,٠	١٤٤٣	٧٠,٨	٢٤٢٢
٢	ناحية الوجيحية	٢٢٠٤	٢٠	١٤١١	٢٦	٤٦٩	٢١,٥	٩٤٢	٢٩,٨	٧٩٣	١٦,٣	٣٥٧	١٢,٨	٤٣٦
٣	ناحية ابي صيدا	٢٢٥٨	٢١	١٣١٠	٢٥	٦٤٤	٢٩,٦	٦٦٦	٢١,١	٩٤٨	١٧,٧	٣٨٦	١٦,٤	٥٦٢
٤	المجموع	١٠٩٤٤	١٠٠	٥٣٣٨	١٠٠	٢١٧٨	١٠٠	٣١٦٠	١٠٠	٥٦٠٦	١٠٠	٢١٨٦	١٠٠	٣٤٢٠

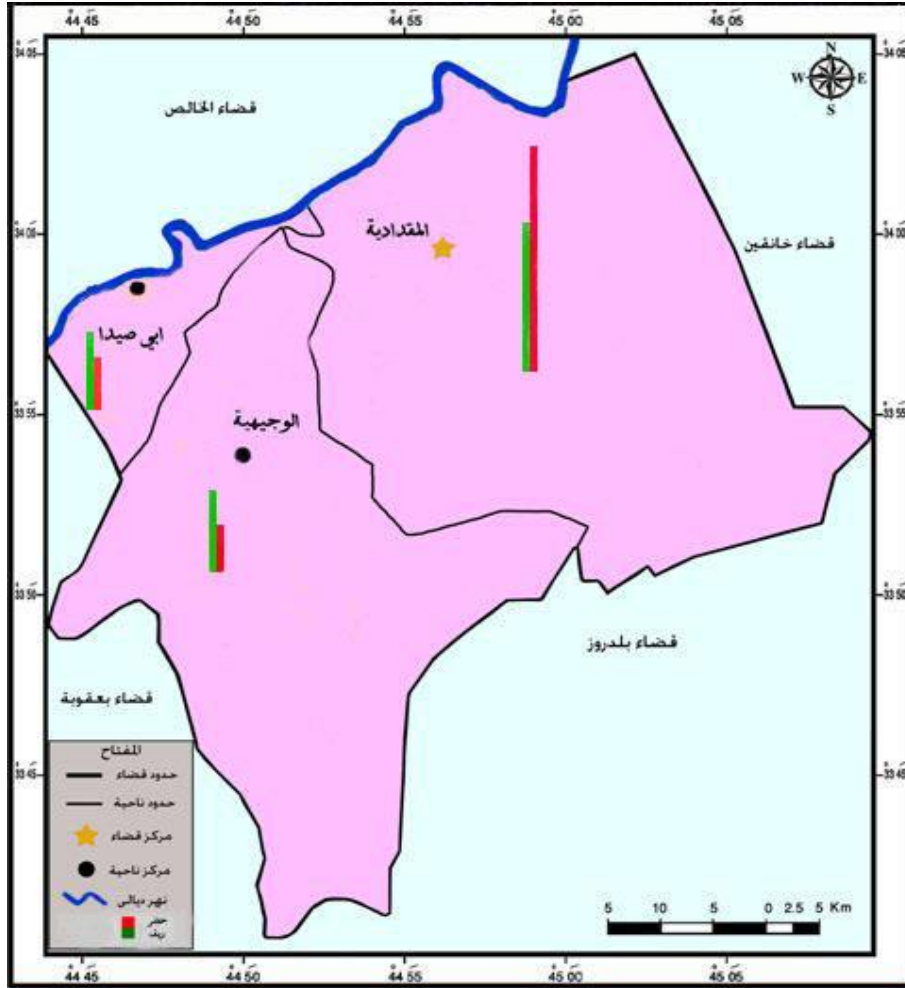
المصدر : من عمل الباحث بالاعتماد على مديرية تربية ديالى ، قسم التخطيط التربوي ، شعبة نظم المعلومات الجغرافية (GIS) بيانات غير منشورة .

التوزيع البيئي للكادر التدريسي :

تضم منطقة البحث (١١٥٥) مدرساً ومدرسة منهم (٤٢٥) في الحضر و(٧٣٠) في الريف اي ان اعداد الكادر التدريسي في الريف اعلى من الحضر وبفارق يصل الى (٣٠٥)

مدرساً ومدرسة ويرجع السبب الى ان اعداد المدارس في ريف القضاء اعلى من عدد المدارس في الحضر

الخريطة (٤) التوزيع البيئي للطلبة في قضاء المقدادية



المصدر : من عمل الباحث بالأعتماد على الخريطة الاساس والجدول (٣)

حيث يضم مركز القضاء (٣٠١) مدرساً ومدرسة في الحضر وبنسبة (٧٠,٨%) من مجموع الكادر التدريسي الحضر في القضاء كما في الجدول (٤) والخريطة (٥) منهم (٨٠) ذكور و(٢٢١) اناث ويرجع سبب زيادة عدد المدرسات الى عامل الحروب التي ادت الى مقتل عدد كبير من الشباب بالاضافة الى الاحداث التي مر بها القضاء في الآونة الاخيرة من اعمال عنف . في حين بلغ عدد الكادر التدريسي في الريف (٤٣٣) مدرساً ومدرسة وبنسبة (٥٩,٣%) من مجموع الكادر التدريسي في القضاء منهم (٢٧٤) ذكور و(١٥٩) اناث ويرجع سبب زيادة عدد الذكور في الريف الى امتناع اغلب المدرسات من الذهاب الى

مدارس الريف بسبب بعدها عن مناطق سكنهن. اما ناحية الوجيهية يرتفع ايضاً عدد الكادر التدريسي في الريف عن الحضر ويفارق يصل الى (٧٤) مدرساً ومدرسة اذ بلغ عدد الكادر التدريسي في الحضر (٧١) مدرساً ومدرسة وبنسبة (١٦,٧%) من مجموع الكادر التدريسي الحضر في القضاء منهم (٣١) ذكور و(٤٠) اناث ، في حين بلغ الكادر التدريسي في الريف (١٤٥) مدرساً ومدرسة وبنسبة (١٩,٩%) من مجموع الكادر التدريسي الريف في القضاء منهم (٩٨) ذكور و(٧٤) اناث . اما ناحية ابي صيدا يرتفع ايضاً عدد الكادر التدريسي في الريف على الحضر ويفارق يصل الى (٩٩) مدرساً ومدرسة اذ بلغ عدد الكادر التدريسي الحضر (٥٣) مدرساً ومدرسة وبنسبة (١٢,٥%) من مجموع الكادر التدريسي الحضر في القضاء منهم (٢٢) ذكور و(٣١) اناث في حين بلغ عدد الكادر التدريسي في الريف (١٥٢) مدرساً ومدرسة وبنسبة (٢٠,٨%) من مجموع الكادر التدريسي الريف في القضاء منهم (٨٠) ذكور و(٧٢) اناث .

الجدول (٤) التوزيع البيئي للكادر التدريسي في قضاء المقدادية للعام ٢٠١٤-٢٠١٥

ت	الوحدات الادارية	الحضر				الريف				المجموع الكلي	%				
		ذكور	%	اناث	%	مجموع	%	اناث	%						
١	المقدادية المركز	٨٠	٦٠,٢	٢٢١	٧٥,٧	٣٠١	٧٠,٨	٢٧٤	٦٠,٦	١٥٩	٥٧,٢	٤٣٣	٥٩,٣	٧٣٤	٦٣,٥
٢	ناحية الوجيهية	٣١	٢٣,٣	٤٠	١٣,٧	٧١	١٦,٧	٩٨	٢١,٧	٤٧	١٦,٩	١٤٥	١٩,٩	٢١٦	١٨,٧
٣	ناحية ابي صيدا	٢٢	١٦,٥	٣١	١٠,٦	٥٣	١٢,٥	٨٠	١٧,٧	٧٢	٢٥,٩	١٥٢	٢٠,٨	٢٠٥	١٧,٨
٤	المجموع	١٣٣	١٠٠	٢٩٢	١٠٠	٤٢٥	١٠٠	٤٥٢	١٠٠	٢٧٨	١٠٠	٧٣٠	١٠٠	١١٥٥	١٠٠

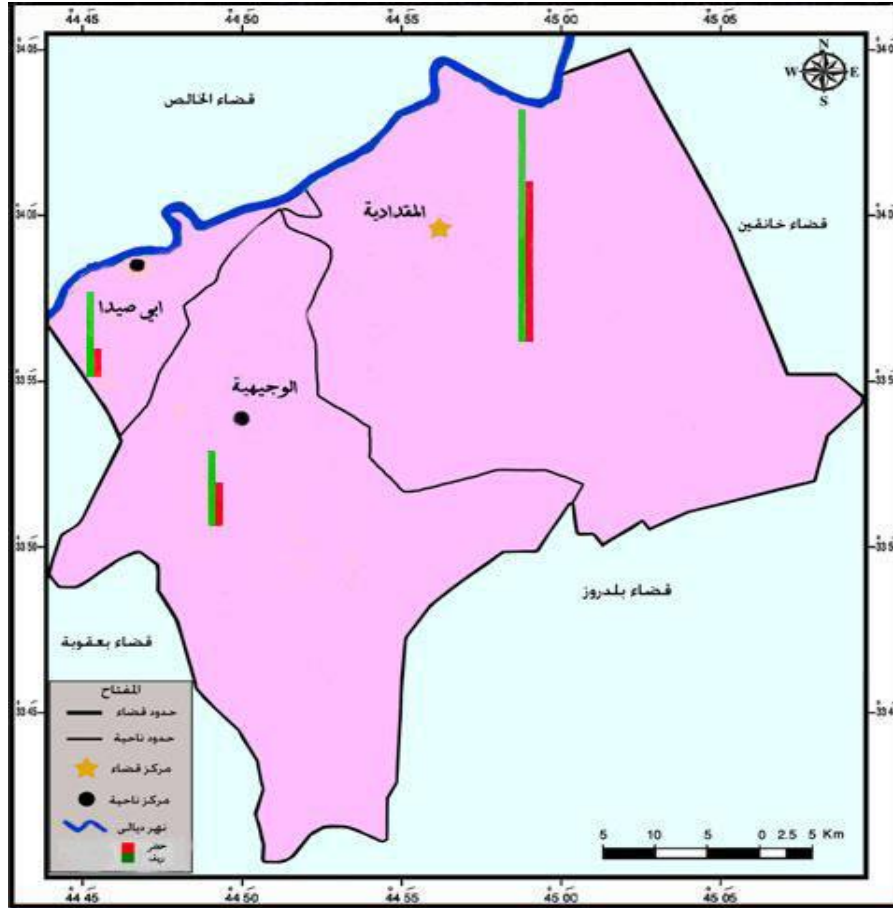
المصدر : من عمل الباحث بالاعتماد على مديرية تربية ديالى ، قسم التخطيط التربوي ، شعبة نظم المعلومات الجغرافية (GIS) بيانات غير منشورة .

التوزيع البيئي للشعب الدراسية :

تضم منطقة البحث (٣٤٢) شعبة دراسية منها (١٦٣) شعبة دراسية في الحضر و(١٧٩) شعبة دراسية في الريف حيث يتضح ارتفاع عدد الشعب الدراسية في الريف اكثر من الحضر في عموم القضاء ويرجع السبب في ذلك الى زيادة عدد المدارس المتوسطة في الريف اكثر مما هو عليه في الحضر ففي مركز القضاء تتوافر (١٩٥) شعبة دراسية منها (١١٣) شعبة في الحضر وبنسبة (٦٩,٣%) من مجموع الشعب الحضر في القضاء كما في الجدول (٥) والخريطة (٦) و(٨٢) شعبة في الريف وبنسبة (٤٥,٨%) من مجموع

الشعب الريف في القضاء اذ ان سبب ارتفاع عدد الشعب في حضر مركز القضاء الى زيادة اعداد الطلبة في حضر المركز بسبب توافد بعض من الطلبة من الريف للدراسة في الحضر. اما ناحية الوجيحية فقد بلغ عدد الشعب الدراسية فيها (٧٣)

الخريطة (٥) التوزيع البيئي للكادر التدريسي في قضاء المقدادية



المصدر : من عمل الباحث بالأعتماد على الخريطة الاساس والجدول (٤)

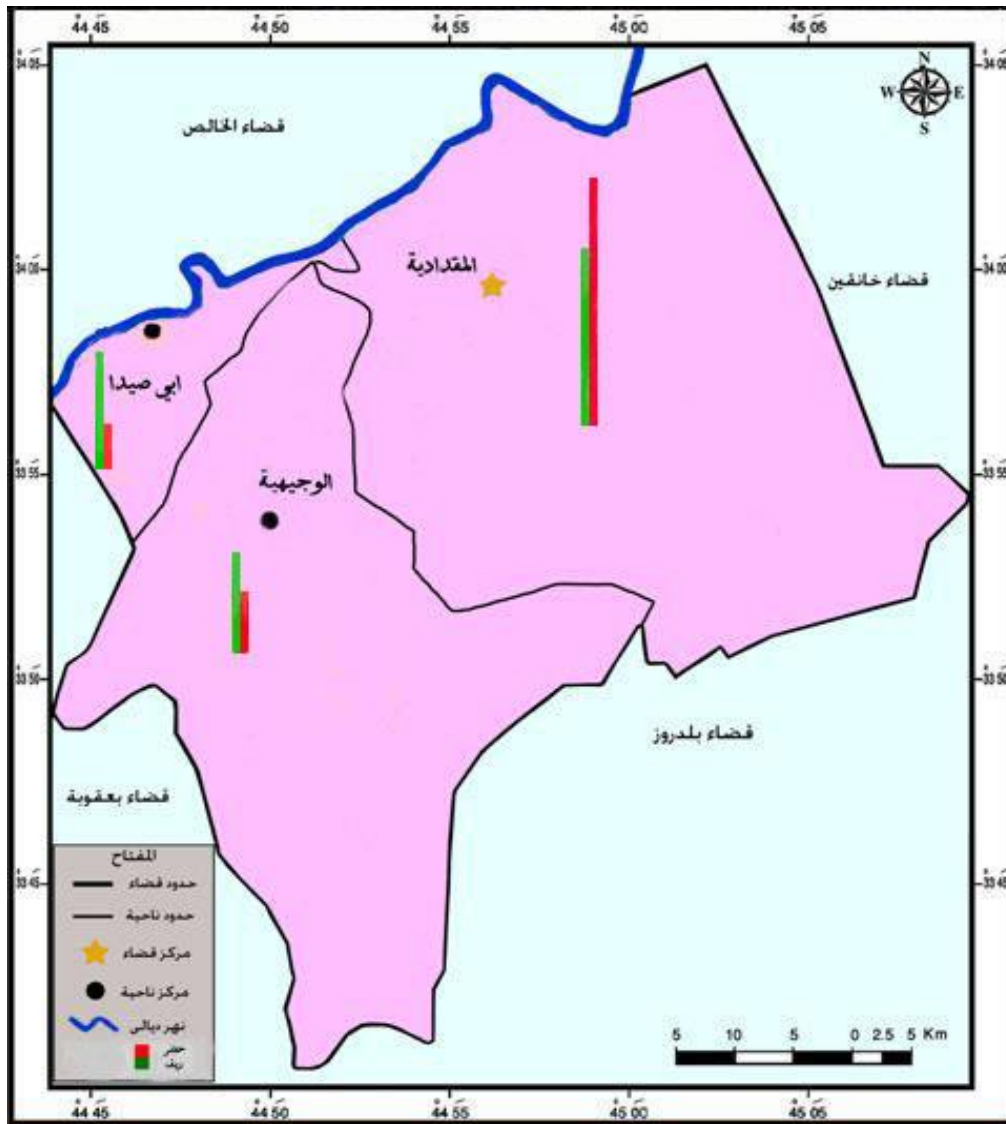
شعبة منها (٢٧) شعبة في الحضر وبنسبة (١٦,٦%) من مجموع الشعب الحضر في القضاء و(٤٦) شعبة في الريف وبنسبة (٢٥,٧%) من مجموع الشعب الريف في القضاء . اما ناحية ابي صيدا بلغ عدد الشعب الدراسية فيها (٧٤) شعبة منها (٢٣) شعبة في الحضر وبنسبة (١٤,١%) من مجموع الشعب الحضر في القضاء و(٥١) شعبة في الريف وبنسبة (٢٨,٥%) من مجموع الشعب الريف في القضاء ، حيث ان ارتفاع عدد الشعب الدراسية في ريف كل من ناحيتي الوجيحية وابي صيدا الى زيادة عدد المدارس في الريف اكثر من الحضر .

الجدول (٥) التوزيع البيئي للشعب الدراسية في قضاء المقدادية للعام ٢٠١٤-٢٠١٥

ت	الوحدات الادارية	حضر	النسبة %	ريف	النسبة %	المجموع	النسبة %
١	المقدادية المركز	١١٣	٦٩,٣	٨٢	٤٥,٨	١٩٥	٥٧,٠
٢	ناحية الوجيهية	٢٧	١٦,٦	٤٦	٢٥,٧	٧٣	٢١,٤
٣	ناحية ابي صيدا	٢٣	١٤,١	٥١	٢٨,٥	٧٤	٢١,٦
٤	المجموع	١٦٣	١٠٠	١٧٩	١٠٠	٣٤٢	١٠٠

المصدر : من عمل الباحث بالاعتماد على مديرية تربية ديالى ، قسم التخطيط التربوي ، شعبة نظم المعلومات الجغرافية (GIS) بيانات غير منشورة .

الخريطة (٦) التوزيع البيئي للشعب الدراسية في قضاء المقدادية



المصدر : من عمل الباحث بالاعتماد على الخريطة الاساس والجدول (٥)

استقلالية المدارس :

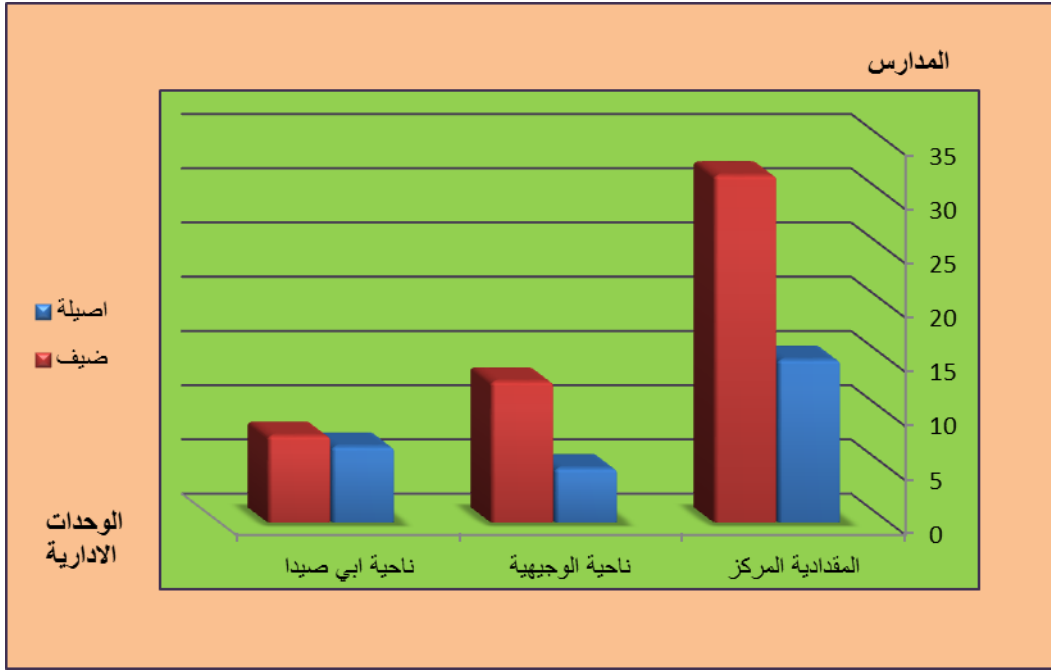
تضم منطقة الدراسة (٨٠) مدرسة متوسطة منها (٢٧) مدرسة اصيلة و(٥٣) مدرسة ضيف حيث ارتفع عدد المدارس الضيف على المدارس الاصيلية وبفارق يصل الى (٢٦) مدرسة متوسطة كما في جدول (٦) والشكل (١) ويرجع سبب زيادة عدد المدارس الضيف الى الزيادة في اعداد الطلبة مع قلة الابنية المدرسية مما ادى ان يكون الدوام مزدوج في اغلب مدارس القضاء ففي مركز القضاء تتوافر (١٥) مدرسة اصيلة وبنسبة (٥٥,٦%) من مجموع المدارس الاصيلية في القضاء منها (٥) مدارس في الحضر و(١٠) مدارس في الريف اما المدارس الضيف بلغت (٣٢) مدرسة وبنسبة (٦٠,٤%) من مجموع المدارس الضيف في القضاء منها (١٢) مدرسة في الحضر و(٢٠) مدرسة في الريف . اما في ناحية الوجيهية تتوافر (٥) مدارس اصيلة وبنسبة (١٨,٥%) من مجموع المدارس الاصيلية في القضاء منها (٢) مدرسة في الحضر و(٣) في الريف ، في حين المدارس الضيف بلغ عددها (١٣) مدرسة وبنسبة (٢٤,٥%) من مجموع المدارس الضيف في القضاء منها (٤) مدارس في الحضر و(٩) مدارس في الريف . اما ناحية ابي صيدا تضم (٧) مدارس اصيلة وبنسبة (٢٥,٩%) من مجموع المدارس الاصيلية في القضاء منها (٢) مدرسة في الحضر و(٥) مدرسة في الريف اما المدارس الضيف بلغ عددها (٨) مدارس وبنسبة (١٥,١%) من مجموع المدارس الضيف في القضاء منها (١) مدرسة في الحضر و(٧) مدارس في الريف .

الجدول(٦)التوزيع البيئي لأستقلالية المدارس في قضاء المقدادية للعام ٢٠١٤-٢٠١٥

ت	الوحدات الادارية	اصيلة						ضيف							
		حضر	%	ريف	%	مجموع	%	حضر	%	ريف	%	مجموع	%		
١	المقدادية المركز	٥	٥٥,٦	١٠	٥٥,٥	١٥	٥٥,٦	١٢	٧٠,٦	٢٠	٥٥,٦	٣٢	٦٠,٤	٤٧	٥٨,٨
٢	ناحية الوجيهية	٢	٢٢,٢	٣	١٦,٧	٥	١٨,٥	٤	٢٣,٥	٩	٢٥	١٣	٢٤,٥	١٨	٢٢,٥
٣	ناحية ابي صيدا	٢	٢٢,٢	٥	٢٧,٨	٧	٢٥,٩	١	٥,٩	٧	١٩,٤	٨	١٥,١	١٥	١٨,٧
٤	المجموع	٩	١٠٠	١٨	١٠٠	٢٧	١٠٠	١٧	١٠٠	٣٦	١٠٠	٥٣	١٠٠	٨٠	١٠٠

المصدر : من عمل الباحث بالاعتماد على مديرية تربية ديالى ، قسم التخطيط التربوي ، شعبة نظم المعلومات الجغرافية (GIS) بيانات غير منشورة .

الشكل (١) التوزيع البيئي لآستقلالية المدارس في قضاء المقدادية



المصدر : من عمل الباحث بالأعتماد على الخريطة الاساس والجدول (٦)

معايير تحديد كفاءة مؤسسات التعليم المتوسط في قضاء المقدادية :

تعرف الكفاءة بأنها حسن الاستثمار في المؤسسات الخدمية للعناصر المادية والبشرية العاملة فيها بالشكل الذي يجعلها تقدم أكثر فائدة للمواطنين بأقصى وقت واقل كلفة^(٧) وان الغرض من وجود الكفاءة هو تقويم بعض المؤسسات الوظيفية ومنها المؤسسات التعليمية من خلال بعض المؤشرات والمعايير التخطيطية لتقدير مدى كفاءة هذه المؤسسات التعليمية^(٨) وعليه فإن كفاءة النظام التعليمي تعبر عن التوزيع المنظم للمؤسسات التعليمية، ولهذا سوف تتم مناقشة كفاءة التعليم المتوسط في محافظة ديالى من خلال عدة معايير تربوية سوف يتم التطرق إليها. كما في الجدول (٧)^(٩).

الجدول (٧) المعايير الكمية للدراسة المتوسطة

ت	طالب / مدرسة	طالب / مدرس	طالب / شعبة	عدد السكان
١	٥٢٦	١٨	٣٠	٢٤٠٠

المصدر : اميرة محمد علي الاسدي ، كفاءة التوزيع المكاني لخدمات التعليم العام في مدينة الحلة، اطروحة دكتوراه غير منشورة ، كلية التربية بنات ، جامعة بغداد ، ٢٠١٣ ، ص ٢٢٠ .

١- معيار عدد الطلبة في المدرسة الواحدة .

يعد هذا المؤشر من المؤشرات التربوية المهمة لمرحلة الدراسة المتوسطة والذي يمكننا من معرفة كفاءة هذه المرحلة من خلال مقارنة اعداد الطلبة بعدد المدارس في كل وحدة ادارية ومقارنة ذلك بالمعيار العراقي البالغ (٥٢٦) طالب / مدرسة كما في الجدول (٧) اذ سجلت المدارس تبايناً في كفاءتها ما بين الوحدات الادارية لقضاء المقدادية كما في الجدول (٨) حيث نجد ان المعدل العام لعدد الطلبة / مدرسة في قضاء المقدادية لبيئة الحضر (٢١٦) طالب / مدرسة ولبينة الريف (٩٩) طالب / مدرسة وكلاهما مؤشراً ايجابياً لانه يقل عن المعيار العراقي بمقدار (٣١٠) طالباً وطالبة في الحضر و(٤٢٧) طالباً وطالبة في بيئة الريف .

اما على مستوى الوحدات الادارية فقد سجل مركز القضاء (٢٢٧) طالب / مدرسة في الحضر و(٨٧) طالب / مدرسة في الريف وهو مؤشر ايجابي يقل عن المعيار العراقي بمقدار (٢٩٩) طالباً وطالبة في الحضر و(٤٣٩) طالباً وطالبة في الريف . اما ناحية الوجيهية سجلت (١٢٣) طالب / مدرسة في الحضر و(١١٨) طالب / مدرسة في الريف وهو مؤشر ايجابي يقل عن المعيار العراقي بمقدار (٣٩٤) طالباً وطالبة في الحضر و(٤٠٨) طالباً وطالبة في الريف . اما ناحية ابي صيدا فسجلت (٣١٦) طالب / مدرسة في الحضر و(١٠٩) طالب / مدرسة في الريف وهو مؤشر ايجابي لانه يقل عن الميار العراقي بمقدار (٢١٠) طالب وطالبة في الحضر و(٤١٧) طالباً وطالبة في الريف . ومن هنا نجد ان قضاء المقدادية عدد الطلبة في مدارس اقل من المعيار العراقي ويرجع السبب في ذلك الى قلة عدد الطلبة من جهة وكثرة عدد المدارس الضيف من جهة اخرى وهذا يؤكد الى امكانية استيعاب المدارس المتوسطة لاعداد اضافية من الطلبة .

الجدول (٨) معيار طالب / مدرسة في قضاء المقدادية للعام ٢٠١٤ - ٢٠١٥

ت	الوحدات الادارية	طالب / مدرسة		المعيار العراقي ٥٢٦	
		حضر	ريف	حضر	ريف
١	المقدادية المركز	٢٢٧	٨٧	٢٩٩+	٤٣٩+
٢	ناحية الوجيهية	١٢٣	١١٨	٣٩٤+	٤٠٨+
٣	ناحية ابي صيدا	٣١٦	١٠٩	٢١٠+	٤١٧+
٤	المجموع	٢١٦	٩٩	٣١٠+	٤٢٧+

المصدر : من عمل الباحث بالاعتماد على جدول (٢) و(٣) .

٢- معيار عدد الطلبة للمدرس الواحد :

اما من حيث اعداد الطلبة للمدرس الواحد فقد اظهر البحث ان مجموع اعداد الطلبة للمدرس الواحد في قضاء المقدادية بلغ (١٣) طالباً / مدرس في الحضر و(٧) طلاب / مدرس في الريف كما في الجدول (٩) وهو مؤشر ايجابي لانه يقل عن المعيار العراقي البالغ (١٨) طالب/مدرس كما في الجدول (٧) بمقدار (٥) طلاب وطالبة في الحضر و(١١) طالباً وطالبة في الريف .

اما في مركز القضاء فقد سجل (١٣) طالباً / مدرس في الحضر و(٦) طلاب مدرس في الريف وهو مؤشر ايجابي لانه يقل عن المعيار العراقي بمقدار (٥) طالباً وطالبة في الحضر و(١٢) طالباً وطالبة في الريف اما ناحية الوجيهية حيث سجلت (١١) طلاب / مدرس في الحضر و(١٠) طالب / مدرس في الريف وهو مؤشر ايجابي يقل عن المعيار العراقي بمقدار (٧) طالباً وطالبة في الحضر و(٨) طالباً وطالبة في الريف . اما ناحية ابي صيدا فقد سجلت (١٨) طالباً / مدرس في الحضر و(٩) طلاب / مدرس في الريف وهو مؤشر ايجابي ففي الحضر جاء مساوي للمعيار العراقي وهو (١٨) طالباً / مدرس اما في الريف فإنه يقل عن المعيار العراقي بمقدار (٩) طالباً وطالبة . ومن هنا يتضح ان جميع الوحدات الادارية في القضاء يمكن ان تستوعب اعداد اضافية من الطلبة ماعدى حضر ناحية ابي صيدا فهو مساوي للمعيار العراقي (١٨) طالب / مدرس .

الجدول (٩) معيار طالب / مدرس في قضاء المقدادية للعام ٢٠١٤ - ٢٠١٥

ت	الوحدات الادارية	طالب / مدرس		المعيار العراقي ١٨	
		حضر	ريف	حضر	ريف
١	المقدادية المركز	١٣	٦	٥+	١٢+
٢	ناحية الوجيهية	١١	١٠	٧+	٨+
٣	ناحية ابي صيدا	١٨	٩	-	٩+
٤	المجموع	١٣	٧	٥+	١١+

المصدر : من عمل الباحث بالاعتماد على جدول (٣) و(٤) .

٣- معيار عدد الطلبة للشعبة الواحدة :

فيما يخص معدل عدد الطلبة للشعبة الدراسية الواحدة في قضاء المقدادية فقد بلغ (٣٤) طالب / شعبة في حضر القضاء كما في الجدول (١٠) وهو مؤشر سلبي لانه يفوق المعيار العراقي البالغ (٣٠) طالب / شعبة كما في الجدول (٧) بمقدار (٤) طالباً وطالبة في حين سجل ريف القضاء (٣٠) طالب / شعبة وهو مؤشر ايجابي لانه مساوٍ للمعيار العراقي . اما مركز القضاء سجل (٣٤) طالب / شعبة في الحضر و(٣٢) طالب / شعبة في الريف وهو مؤشر سلبي لانه يفوق المعيار العراقي بمقدار (٤) طالباً وطالبة في الحضر و(٢) طالباً وطالبة في الريف . اما ناحية الوجيهية حيث سجلت (٢٩) طالب / شعبة في الحضر و(٣١) طالب / شعبة في الريف وهو مؤشر ايجابي في حضر القضاء لانه يقل عن المعيار العراقي بمقدار (١) طالب وطالبة وسلبي في ريف القضاء لانه يفوق المعيار العراقي بمقدار (١) طالباً وطالبة . اما ناحية ابي صيدا سجلت (٤١) طالباً / شعبة في الحضر و(٢٦) طالباً / شعبة في الريف وهو مؤشر سلبي في حضر القضاء لانه يفوق المعيار العراقي بمقدار (١١) طالباً وطالبة اما في ريف القضاء حيث سجل مؤشر ايجابي لانه يقل عن المعيار العراقي بمقدار (٤) طالباً وطالبة .

وهنا يتضح ان الشعب الدراسية في قضاء المقدادية لايمكنها استيعاب اعداد طلبة اضافية لانها تفوقه على المعيار العراقي وبمقادير متباينة بين وحدة ادارية واخرى بأستثناء حضر ناحية الوجيهية وريف ناحية ابي صيدا فهما يقلان عن المعيار العراقي البالغ (٣٠) طالباً/ شعبة .

الجدول (١٠) معيار طالب / شعبة في قضاء المقدادية للعام ٢٠١٤ - ٢٠١٥

ت	الوحدات الادارية	طالب / شعبة		المعيار العراقي ٣٠	
		حضر	ريف	حضر	ريف
١	المقدادية المركز	٣٤	٣٢	٤-	٢-
٢	ناحية الوجيهية	٢٩	٣١	١+	١-
٣	ناحية ابي صيدا	٤١	٢٦	١١-	٤+
٤	المجموع	٣٤	٣٠	٤-	-

المصدر : من عمل الباحث بالاعتماد على جدول (٣) و(٦) .

٤ - معيار عدد السكان

يعد معيار عدد السكان للمدرسة الواحدة من المؤشرات المهمة في تحديد مستوى الكفاءة والذي يتحدد من مقدار عدد السكان للمدرسة الواحدة كما في الجدول (١١) فقد بلغ المعدل العام في القضاء (٣٧٣٩) نسمة / مدرسة في الحضر و(٢٦٩٦) نسمة / مدرسة في الريف وهو مؤشر سلبي لانه يفوق المعيار العراقي البالغ (٢٤٠٠) نسمة / مدرسة كما في الجدول (٧) بمقدار (١٣٣٩) نسمة في الحضر و(٢٩٦) نسمة في الريف .

اما في مركز القضاء فقد سجل (٤٣٩٦) نسمة / مدرسة في الحضر و(٢٧١٣) نسمة / مدرسة وهو مؤشر سلبي لانه يفوق المعيار العراقي بمقدار (١٩٩٦) نسمة في الحضر و(٣١٣) نسمة في الريف . اما ناحية الوجيهية حيث سجلت (١٤٨٦) نسمة / مدرسة في الحضر و(٢٧٤٧) نسمة / مدرسة في الريف وهو مؤشر ايجابي في حضر القضاء لانه يقل عن المعيار العراقي بمقدار (٩١٤) نسمة ، كما يعد مؤشراً سلبياً في ريف القضاء لانه يفوق المعيار العراقي بمقدار (٣٤٧) نسمة . اما ناحية ابي صيدا سجلت (٤٥٢٤) نسمة / مدرسة في الحضر و(٢٦٠٤) نسمة / مدرسة في الريف وهو مؤشر سلبي لانه يفوق المعيار العراقي بمقدار (٢١٢٤) نسمة في الحضر و(٢٠٤) نسمة في الريف .

وهنا يتضح ان الوحدات الادارية للقضاء تتطلب مدارس اضافية لان عدد السكان في الوحدات الادارية للقضاء يفوق المعيار العراقي البالغ (٢٤٠٠) نسمة / مدرسة باستثناء ريف ناحية الوجيهية.

الجدول (١١) معيار سكان / مدرسة في قضاء المقدادية للعام ٢٠١٤ - ٢٠١٥

ت	الوحدات الادارية	سكان / مدرسة		المعيار العراقي ٢٤٠٠	
		حضر	ريف	حضر	ريف
١	المقدادية المركز	٤٣٩٦	٢٧١٣	١٩٩٦-	٣١٣-
٢	ناحية الوجيهية	١٤٨٦	٢٧٤٧	٩١٤+	٣٤٧-
٣	ناحية ابي صيدا	٤٥٢٤	٢٦٠٤	٢١٢٤-	٢٠٤-
٤	المجموع	٣٧٣٩	٢٦٩٦	١٣٣٩-	٢٩٦-

المصدر : من عمل الباحث بالاعتماد على جدول (١) و(٢) .

المشكلات التي تواجه التعليم المتوسط في قضاء المقدادية وسبل معالجتها :

١- مشكلة المدارس التي هدمت ولم يتم إعادة بنائها لحد الان والتي بلغ عددها (٧) مدارس^(١٠) .

٢- مشكلة المدارس المعلقة التي تم تعطيل الدوام فيها بسبب اعمال العنف التي مر بها القضاء والتي بلغ عددها (١١) مدرسة متوسطة جميعها في ريف المركز^(١١) .

٣- خلو بعض المناطق الريفية من المدارس المتوسطة على الرغم من وجود عدد كبير من الطلبة مما يضطرهم الى قطع مسافات طويلة للذهاب الى المدارس .

٤- خلو اغلب المدارس من خدمات الكهرباء والماء الصالح للشرب ودورة المياه الصحية .

٥- مشكلة الدوام الثلاثي لبعض مدارس القضاء وما له من اثر على العملية التعليمية .

٦- ضعف المستوى الدراسي لبعض الطلبة وتفاقم ظاهرة الهروب والغياب .

الحلول :

١- العمل على اعادة بناء وتأهيل المدارس المتوسطة التي هدمت .

٢- استئناف الدوام في المدارس التي علق الدوام فيها بسبب اعمال العنف في القضاء .

٣- فتح مدارس متوسطة في القرى التي تمتلك اعداد كافية من الطلبة .

٤- العمل على توفير الخدمات المتمثلة بالكهرباء والماء الصالح للشرب ودورة المياه الصحية.

٥- حل مشكلة الازدواج في دوام المدارس المتوسطة وخاصة الدوام الثلاثي .

٦- العمل على رفع المستوى العلمي للطلبة والحد من ظاهرة التسرب والغياب .

الاستنتاجات والتوصيات

١- أظهرت الدراسة ان هناك تبايناً بين الحضر والريف في توزيع المدارس المتوسطة ،

فبالنسبة للمدارس ارتفع في القضاء عدد المدارس الريف على عدد المدارس الحضر وبفارق

وصل الى (٢٨) مدرسة متوسطة . اما بالنسبة للطلبة فقد ارتفع عدد الطلبة الحضر على

الريف وبفارق وصل (٢٦٨) طالباً وطالبة . اما بالنسبة للكادر التدريسي حيث ارتفع عدد

المدرسين والمدربات في الريف على الحضر وبفارق وصل الى (٣٠٥) مدرساً ومدرسة .

اما استقلالية المدارس فأنت عدد المدارس الضيف اعلى من المدارس الاصلية في كل من

الحضر والريف وبفارق وصل الى (٨) مدرسة في الحضر و(١٨) مدرسة في الريف . اما الشعب الدراسية ارتفع عددها في الريف على الحضر وبفارق (١٦) شعبة دراسية . ٢- وفيما يخص دراسة الكفاءة التعليمية في قضاء المقدادية اذ كانت نتائجها ، بالنسبة لمعيار طالب / مدرس سجلت الوحدات الادارية في القضاء كلاً مؤشراً ايجابياً على مستوى بيئتي الحضر والريف . اما بالنسبة الى معيار طالب / مدرسة فقد سجل ايضاً جميع الوحدات الادارية مؤشراً ايجابياً سواء كان في الحضر او الريف . اما معيار طالب / شعبة حيث سجل حضر ناحية الوجيهية وريف ناحية ابي صيدا مؤشراً ايجابياً اما مركز القضاء وريف الوجيهية وحضر ابي صيدا سجلت مؤشراً سلبياً يفوق المعيار العراقي . اما معيار عدد السكان / مدرسة فقد سجلت الوحدات الادارية كلاً مؤشراً سلبياً يفوق المعيار العراقي بأستثناء حضر الوجيهية إذ سجل مؤشراً ايجابياً .

التوصيات

- ١- بناء مدارس جديدة والاستغناء عن ظاهرة الدوام المزدوج .
- ٢- العمل على صيانة المدارس وبشكل مستمر وخاصة القديمة منها .
- ٣- العمل على تزويد المدارس بالمستلزمات المدرسية والوسائل التعليمية .
- ٤- اشراك الكوادر التدريسية في الدورات والحلقات التدريسية لغرض تطوير قابلياتهم العلمية والتربوية.
- ٥- مراعاة الطلبة من العوائل الفقيرة والنازحة وتشجيعهم على مواصلة دراستهم .

Abstract

Geographical Distribution for Secondary Educational Services in Miqdadiya District

Keywords: services of secondary Schools

Assist. Inst. Alaa Mahdi Salih Al-Zuhairy

M.A. Human Geography

Directorate of Education in Diyala

Secondary education is one of study stages in hierarchy of learning. It is the chain of connection between Primary School study and High School study in learning. Also, it is one of the basic pillars in hierarchy of learning in which the nations try to develop and evaluate and to establish basic foundations of knowledge in learning which contributes in building human civilization.

The study of geographical subject of secondary education in Miqdadiya District has an important concern in revealing the areas of variance in distributing educational institutions in this district during the year 2014-2015 and on the level of two environments (urban and rural) in the district. The research included the study of geographical distribution for secondary educational services in Miqdadiya District. The number of secondary schools and students increases in rural areas, while secondary schools and number of students in urban areas are less. Also, the number of teaching staff in rural areas is higher than those in urban areas and the same thing for classes in rural areas are more than urban areas.

الهوامش

- (١) حمد حسن عواد الدليمي ، التحليل المكاني للخدمات التعليمية في مدينة الرمادي ، اطروحة دكتوراه غير منشورة ، جامعة بغداد ، كلية التربية ابن رشد ، ١٩٩٩ ، ص ٤ .
- (٢) صالح فليح حسن الهيتي ((اراء في الجغرافية الاجتماعية التعليمية)) قراءات في الجغرافية الاجتماعية التطبيقية ، مكتبة الطالب الجامعي ، مكة المكرمة ، ١٩٧٨ ، ص ١٦٧ .
- (٣) صباح محمود محمد ، اسس ومشكلات التخطيط الحضري والاقليمي ، مطبعة الفنون ، بغداد ، ١٩٨٨ ، ص ٨٥-٨٧ .
- (٤) حسن محمد حسن ، المقدادية وظائفها وعلاقتها الاقليمية ، رسالة ماجستير غير منشورة ، جامعة بغداد ، كلية التربية ابن رشد ، ١٩٨٩ ، ص ٣٨ .
- (٥) مظهر علي الجابري ، التخطيط الحضري ، ط ١ ، الجزء الاول ، دار الكتب للطباعة والنشر ، جامعة الموصل الموصل ، الموصل ، ١٩٨٦ ، ص ١١ .
- (٦) علاء مهدي صالح الزهيري ، جغرافية التعليم المتوسط في محافظة ديالى ، رسالة ماجستير غير منشورة ، جامعة ديالى ، كلية التربية للعلوم الانسانية ، ٢٠١٥ ، ص ٨٩ .
- (٧) رياض كاظم سلمان الجميلي ، كفاءة التوزيع للخدمات المجتمعية (التعليمية ، الصحية ، الترفيهية) في مدينة كربلاء ، اطروحة دكتوراه غير منشورة ، جامعة بغداد ، كلية التربية ابن رشد ، ٢٠٠٧ ، ص ٣٤٥ .
- (٨) محمود علي عاطف الكلدي ، جغرافية التعليم الابتدائي في اليمن ، اطروحة دكتوراه غير منشورة ، الجامعة المستنصرية ، كلية التربية ، ٢٠٠٣ ، ص ٢٠٢ .
- (٩) اميرة محمد علي الاسدي ، كفاءة التوزيع المكاني لخدمات التعليم العام في مدينة الحلة ، اطروحة دكتوراه غير منشورة ، كلية التربية بنات ، جامعة بغداد ، ٢٠١٣ ، ص ٢٢٠ .
- (١٠) المديرية العامة لتربية ديالى ، شعبة الابنية المدرسية ، دائرة المهندس المقيم ، بيانات غير منشورة .

(١١) المديرية العامة لتربية ديالى ، مديرية التخطيط التربوي ، شعبة نظم المعلومات الجغرافية GIS ، بيانات غير منشورة .

الاصدارات الحكومية :

(١) الهيئة العامة للمساحة ، خريطة الوحدات الادارية لمحافظة ديالى .

(٢) المديرية العامة لتربية ديالى ، مديرية التخطيط التربوي ، شعبة نظم المعلومات الجغرافية GIS ، بيانات غير منشورة .

(٣) المديرية العامة لتربية ديالى ، شعبة الابنية المدرسية ، دائرة المهندس المقيم ، بيانات غير منشورة .

المصادر

- الاسدي ، اميرة محمد علي ، كفاءة التوزيع المكاني لخدمات التعليم العام في مدينة الحلة، اطروحة دكتوراه غير منشورة ، كلية التربية بنات ، جامعة بغداد ، ٢٠١٣ .
- التميمي ، خالد احمد حسين ، أثر عناصر المناخ في زراعة وإنتاج محصول الرمان في قضاء المقدادية ، رسالة ماجستير غير منشورة ، كلية التربية للعلوم الانسانية ، جامعة ديالى ، ٢٠١٥ . - الجابري ، مظهر علي ، التخطيط الحضري ، ط ١ ، الجزء الاول ، دار الكتب للطباعة والنشر ، جامعة الموصل ، الموصل ، ١٩٨٦ .
- الجميلي ، رياض كاظم سلمان ، كفاءة التوزيع للخدمات المجتمعية (التعليمية ، الصحية، الترفيهية) في مدينة كربلاء ، اطروحة دكتوراه غير منشورة، جامعة بغداد، كلية التربية ابن رشد، ٢٠٠٧ .
- حسن ، حسن محمد ، المقدادية وظائفها وعلاقتها الاقليمية ، رسالة ماجستير غير منشورة ، جامعة بغداد ، كلية التربية ابن رشد ، ١٩٨٩ .
- الدليمي ، حمد حسن عواد ، التحليل المكاني للخدمات التعليمية في مدينة الرمادي ، اطروحة دكتوراه غير منشورة ، جامعة بغداد ، كلية التربية ابن رشد ، ١٩٩٩ .
- الزهيري ، علاء مهدي صالح ، جغرافية التعليم المتوسط في محافظة ديالى ، رسالة ماجستير غير منشورة ، جامعة ديالى ، كلية التربية للعلوم الانسانية ، ٢٠١٥ .
- الكلدي ، محمود علي عاطف ، جغرافية التعليم الابتدائي في اليمن ، اطروحة دكتوراه غير منشورة ، الجامعة المستنصرية ، كلية التربية ، ٢٠٠٣ .
- محمد ، صباح محمود ، اسس ومشكلات التخطيط الحضري والاقليمي ، مطبعة الفنون ، بغداد، ١٩٨٨ .

- الهيتي ، صالح فليح حسن ((اراء في الجغرافية الاجتماعية التعليمية)) قراءات في الجغرافية الاجتماعية التطبيقية ، مكتبة الطالب الجامعي ، مكة المكرمة ، ١٩٧٨ .

