

(التحليل الجغرافي لأنطقه تأثير الخدمات البلدية في مدينة بعقوبة)

الكلمات المفتاحية: الخدمات ، امتداد ، التأثير

ان البحث مستل من أطروحة دكتوراه

ا. د. خلود علي هادي

مروان عبد ابراهيم محمد

جامعة ديالى /كلية التربية للعلوم الانسانية

Khlood.ge.hum@uodiyala.edu.iq

Marwan.9844@yahoo.com

الملخص

تناول البحث دراسة (التحليل الجغرافي لأنطقه تأثير الخدمات البلدية في مدينة بعقوبة) حيث تم من خلال البحث دراسة أنطقه تأثير الخدمات البلدية على قطاعات مدينة بعقوبة وتوصل البحث الى نطاق امتداد تأثير خدمة مواقع الطمر الصحي تكون أقرب بتغطيتها الى الجانب الشرقي لمدينة بعقوبة وتحديدًا ضمن قطاعي بعقوبة المركز والتحرير لقرب المسافة بين المكب وذلك القطاعين. اما الموقع الثانوي يغطي منطقة ام العظام ضمن قطاع بعقوبة الجديدة. فضلا عن جزء من حي اليرموك الثانية ضمن قطاع المعلمين. اما بقية القطاعات تقع خارج نطاق التأثير. اما نطاق تأثير خدمة الحدائق والمنتزهات قد تركز على قطاع بعقوبة الجديدة بحيث تداخلت دوائر امتداد الخدمة مع بعضها البعض. اما بقية القطاعات وقعت خارج نطاق امتداد الخدمة. بينما نطاق تأثير خدمة رصف وتبليط الشوارع قد تركز باتجاه قطاعي بعقوبة المركز وبعقوبة الجديدة مع وقوع قطاعات التحرير والمفرق والمعلمين خارج نطاق الامتداد. اما نطاق امتداد الخدمة لتنظيم المدن قد تركز في قطاع المعلمين باتجاه قطاع المفرق قليلا اما قطاعات بعقوبة المركز وبعقوبة الجديدة والتحرير قد وقعت خارج نطاق التأثير.

المحور الأول

الإطار النظري للبحث

المقدمة

يعد نطاق تأثير الخدمات موضوع ذو أهمية كبيرة ليتم عن طريقها تحديد جاذبية امتداد الخدمات وتغطيتها منطقة البحث لسد رغبات سكانها وذلك لكون الخدمات البلدية ذو علاقة وثيقة بحياة الانسان على نحو مباشر، فهي من اهم العناصر الاساسية في عملية التطور الاجتماعي والاقتصادي في مدينة بعقوبة. لأنها تقدم الخدمات والتسهيلات الحياتية للأفراد

كافة، وتسهم بدرجة كبيرة في تحديد نوعية الحياة السائدة فيها، فالمدن الأكثر رقيماً هي التي تقدم أفضل الخدمات، وأكثرها تنوعاً في عرضها وانتاجها، لتسد حاجات السكان ورغباتهم، وهي ان اختلفت اتجاهاتها الا أنها تصب في خدمة الانسان.

مشكلة البحث: يمكن صياغة مشكلة البحث من سؤال رئيسي ومنة تنبثق أسئلة ثانوية يجاب عليها بشكل علمي لذا جاءت مشكلة البحث الرئيسية وفق السؤال الاتي:

(هل لكل الخدمات البلدية في مدينة بعقوبة أنطقه خدمات تشمل جميع قطاعات المدينة)؟

١. هل هناك تباين مكاني لأنطقه تأثير الخدمات البلدية في مدينة بعقوبة؟

٢. هل تقوم مديرية بلدية بعقوبة بتوزيع أنطقه خدماتها بشكل متكافئ ما بين قطاعات مدينة بعقوبة؟

فرضية البحث: (ليس لكل الخدمات البلدية في مدينة بعقوبة أنطقه خدمات ولم تشمل جميع قطاعات المدينة بل متركزة على بعض القطاعات دون غيرها ولم يتخذ صفة الانتشار في تغطية الخدمات في منطقة البحث)

١. اذ تتباين أنطقه تأثير الخدمات البلدية مكانيا ما بين قطاعات مدينة بعقوبة بحيث انحصرت بعض احياء القطاعات ضمن أنطقه التأثير وبعضها وقع خارج الانطقة ليفتقر الى الخدمات البلدية وبهذا تباين أنطقه تأثير الخدمات مكانيا بين احياء كل قطاع في مدينة بعقوبة.

٢. تعد مديرية بلدية بعقوبة غير متكافئة بتوزيع أنطقه خدماتها وتقديمها بشكل ضعيف وغير المستوى المطلوب نتيجة قلة التخصصات المالية وانعدام التخطيط السليم.

اهمية البحث: يهدف البحث الى تحديد أنطقه تأثير الخدمات البلدية في مدينة بعقوبة بغية معرفة حجم التباين المكاني بين احياء قطاعات منطقة البحث ومعرفة الاحياء الواقعة خارج أنطقه التأثير من ناحية توزيع الخدمات والاحياء التي تحتوي على أنطقه التأثير بتقديم الخدمات لها لتصبح مركز جذب سكاني.

حدود البحث:

الحدود المكانية : تعد مدينة بعقوبة مركز محافظة ديالى وفي الوقت نفسه مركز قضاء بعقوبة ، هذا القضاء يقع في القسم الجنوبي الغربي من محافظة ديالى حيث يتكون قضاء بعقوبة إدارياً من خمسة نواحي هي (بعقوبة المركز ، بني سعد ، بهرز ، كنعان ، العبارة) ،

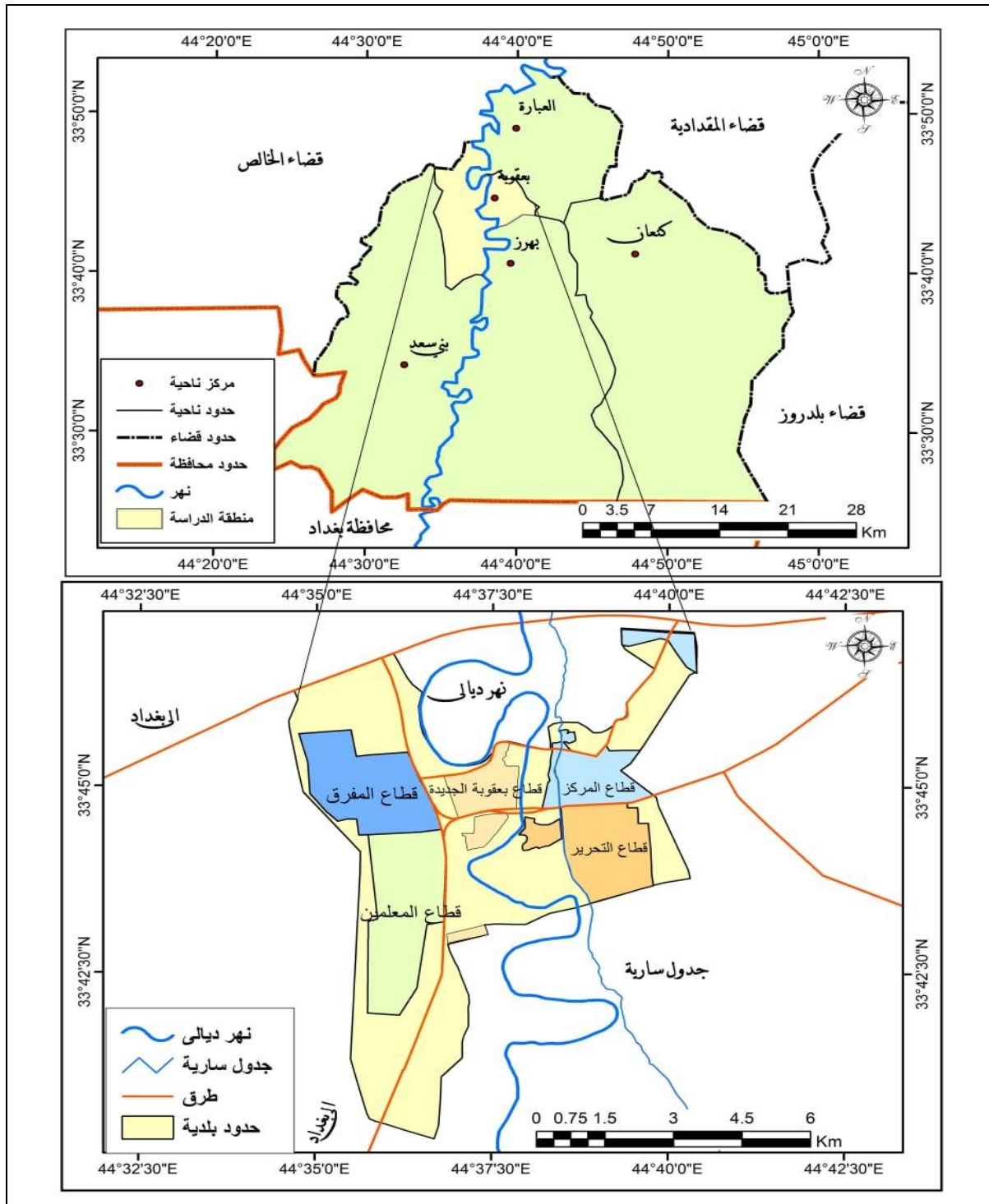
ولقضاء بعقوبة حدود مشتركة مع قضائي الخالص والمقدادية من جهة الشمال ، ومع قضائي المقدادية وبلدروز من جهة الشرق ، في حين يمثل قضاء المدائن في محافظة بغداد حدوده الجنوبية ، وكل من قضائي الخالص والأعظمية حدوده الغربية وبذلك تشغل مدينة بعقوبة الجزء الشمالي من القضاء وتقع مدينة بعقوبة فلكياً بين دائرتي عرض (٤٤ °، ٣٤، ٣٠)، (٤٤ °، ٤٠، ٣٠) شمالاً ، وخطي طول (٣٣٣٠، ٤٦)، (٣٠، ٣٣، ٤٠) شرقاً. حيث تم تقسيم مدينة بعقوبة الى (٥) قطاعات حسب تصنيف عمل بلدية بعقوبة لسهولة السيطرة على الاعمال المنفذة فيها وادارتها والاشراف عليها اذ تضمن (قطاع بعقوبة المركز) احياء (التكية الأولى، التكية الثانية، السراي، السوامرة، حطين، الحكيم) اما (قطاع التحرير) تضمن احياء (التحرير ١، التحرير ٢، شفته) اما (قطاع بعقوبة الجديدة) تضمن (بعقوبة الجديدة، المصطفى، الحي الصناعي وام العظام) اما (قطاع المفرق) والذي تضمن (اليرموك الأولى، المفرق، المجمع الصناعي) اما (قطاع المعلمين) وتضمن (المعلمين، اليرموك الثانية). و(١٧) حياً ضمن حدودها البلدية والبالغة مساحتها (١٠١٢٥٠) هكتار^(١). خريطة (١) .

الحدود الزمانية: اقتصرت المدة الزمنية للدراسة على بيانات سنة (٢٠٢١ م) .

(١) مديرية بلدية بعقوبة، شعبة المساحة، (بيانات غير منشورة)، ٢٠١٤. باستخدام برنامج GIS ، اذ ان الهكتار هو وحدة قياس للمساحات تساوي ١٠٠٠٠ متر مربع، وبلغت مساحة المدينة بوحدة كم^٢ ١٠١.٢٥٠.

خريطة (١)

موقع مدينة بعقوبة من قضاء بعقوبة



١ - المصدر: من عمل الباحثين بالاعتماد على ، خريطة التصميم الاساس لمدينة بعقوبة لعام ١٩٩٧ ، بمقياس : ٢٥٠٠٠ ، باستخدام مخرجات برنامج (Arc Gis) .

منهجية البحث: تم استخدام المنهج التحليلي والكمي بغية التوصل الى ادق النتائج.

ادوات البحث:

١.

استخدام خارطة التصميم الاساس لمدينة بعقوبة لعام (١٩٩٧) بمقياس ١ : ٢٥٠٠٠ واعتمادها كخريطة اساس للخرائط المرسومة في مراحل البحث المختلفة. ٢. استخدام البيانات الاحصائية الخاصة بتحديد نطاق حوض الخدمة في مدينة بعقوبة وتم الحصول عليها من خلال الدراسة الميدانية ومديرية بلدية بعقوبة. ٣. استخدام نظام (G I S) وعلى وجه الخصوص برنامج (Arc Gis) في الاخراج النهائي للخرائط فضلا عن برنامج (Excel) للاخراج النهائي للأشكال البيانية. **هيكلية البحث:** تكون البحث من محورين. **تضمن المحور الاول.** الاطار النظري ، بينما **تضمن المحور الثاني.** التحليل الجغرافي لأنطقه تأثير الخدمات البلدية في مدينة بعقوبة.

المحور الثاني

(التحليل الجغرافي لأنطقه تأثير الخدمات البلدية في مدينة بعقوبة)

- مفهوم نطاق الخدمة (امتداد الخدمة):

ويقصد به مساحة جغرافية معينة تخدمها الخدمات البلدية في قطاعات مدينة بعقوبة ويتأثر بعوامل تتعلق بحجم السكان أولا ومدى جاذبية الخدمة ثانيا (١) وتعتمد فكرة وأسلوب تحديد نطاق الخدمة في التحليل الجغرافي على دراسة توزيع الخدمات البلدية كافة ومنها خدمة جمع النفايات فضلا عن خدمة رصف وتبليط الشوارع وخدمة الترفيه بالإضافة الى خدمة تنظيم المدن. اذ لا يستطيع تطبيق هذه الطريقة برسم الخرائط على بعض الخدمات البلدية بل اقتصر على الشكل البياني ليتم تحديد نطاق الخدمات فيها بينما اقتصر التطبيق على بعض الخدمات لإمكانية التطبيق.

وفيما يلي تحديد أنطقه تأثير الخدمات (امتداد الخدمة) لكل خدمة من الخدمات البلدية على حدى ووفق الاتي:

(١) حسين رحيم، كفاءة الخدمة التعليمية للمرحلة الابتدائية في ناحية المدحتية ، رسالة ماجستير (غير

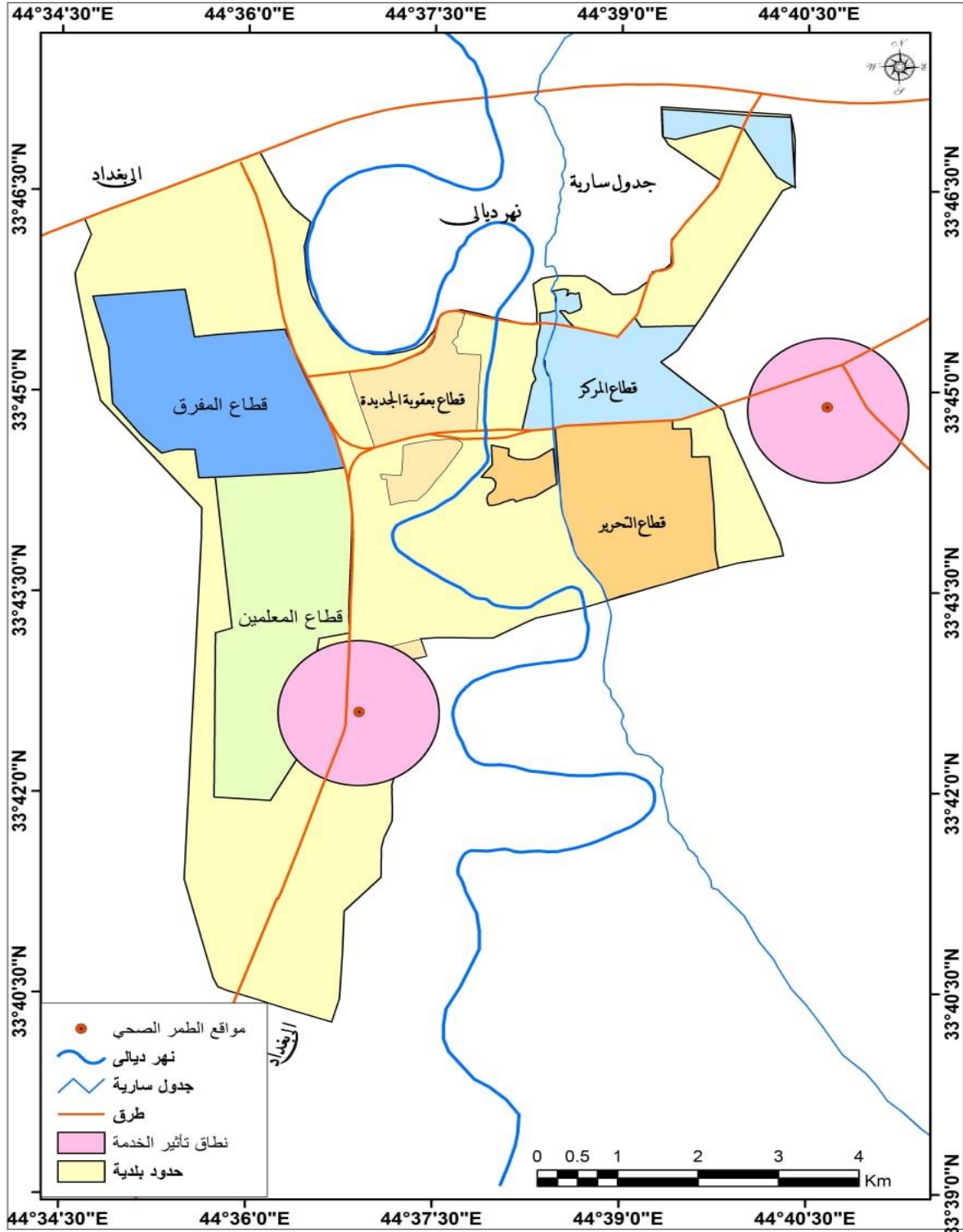
منشورة) كلية التربية للعلوم الإنسانية، جامعة ديالى، ٢٠١٨. ص ١١٣

أولاً. نطاق تأثير الخدمة (امتداد الخدمة) لمواقع الطمر الصحي في قطاعات مدينة بعقوبة: بالاستعانة على ما وفرته تطبيقات برنامج (Arc map10.3) في رسم نطاق تأثير الخدمة ومدى توافرها او تغطيتها حول مواقع الطمر الصحي لمكب النفايات في منطقة الدراسة حيث اتضح من خلال الخريطة (٢) وجود موقعين للطمر الصحي احدهما المكب الثانوي ويتركز داخل مدينة بعقوبة والثاني الموقع الرئيسي خارج منطقة الدراسة ويتم نقل النفايات من المكب الثانوي الية. فعلى مستوى نطاق تأثير الخدمة للمكب الثانوي والذي يغطي الحي الصناعي وام العظام ضمن احياء قطاع بعقوبة الجديدة تغطية تامة تقريبا وجزء من حي اليرموك الثانية ضمن قطاع المعلمين حيث ان نطاق تأثير الخدمة متركرة على ذلك الحيين فقط علما ان جميع القواطع في مدينة بعقوبة يتم نقل نفاياتها الى ذلك المكب رغم وقوعها خارج حدود نطاق تأثير الخدمة ونتيجة لعدم توفر الإمكانيات من معدات واليات وعمال خدمة بلدية كافية لجمع ونقل النفايات الى الموقع الرئيسي والذي يعتبر هو الاتجاه الصحيح بيئيا وصحيا وحسب القوانين البيئية ان مواقع الطمر الصحي يجب ان تتركز خارج حدود البلدية والتصميم الاساس وبعيدة عن تركز التجمعات السكانية ولكن نتيجة انعدام الإمكانيات المذكورة وعدم توفرها يتم تنفيذ الخدمة على شكل مراحل والذي سبب عجز في كفاية وكفاءة تقديم تلك الخدمة حيث يتم جمع النفايات من قطاعات مدينة بعقوبة الخمسة ونقلها الى المكب الثانوي ومن ثم نقلها الى المكب الرئيسي والمحدد في الخريطة (٢). ونتيجة وقوع اغلب قطاعات منطقة الدراسة خارج نطاق التأثير حيث لم يتم تغطية القطاعات بشكل كامل مما يضطر اغلب سكان منطقة الدراسة الى رمي نفاياتهم في القطع والساحات العامة. ويعد الجانب الشرقي من مدينة بعقوبة ابعد القطاعات التي تقع خارج نطاق التأثير لمكب الطمر الصحي الثانوي.

خريطة (٢)

نطاق تأثير الخدمة لمواقع الطمر الصحي في قطاعات مدينة بعقوبة لسنة

٢٠٢١



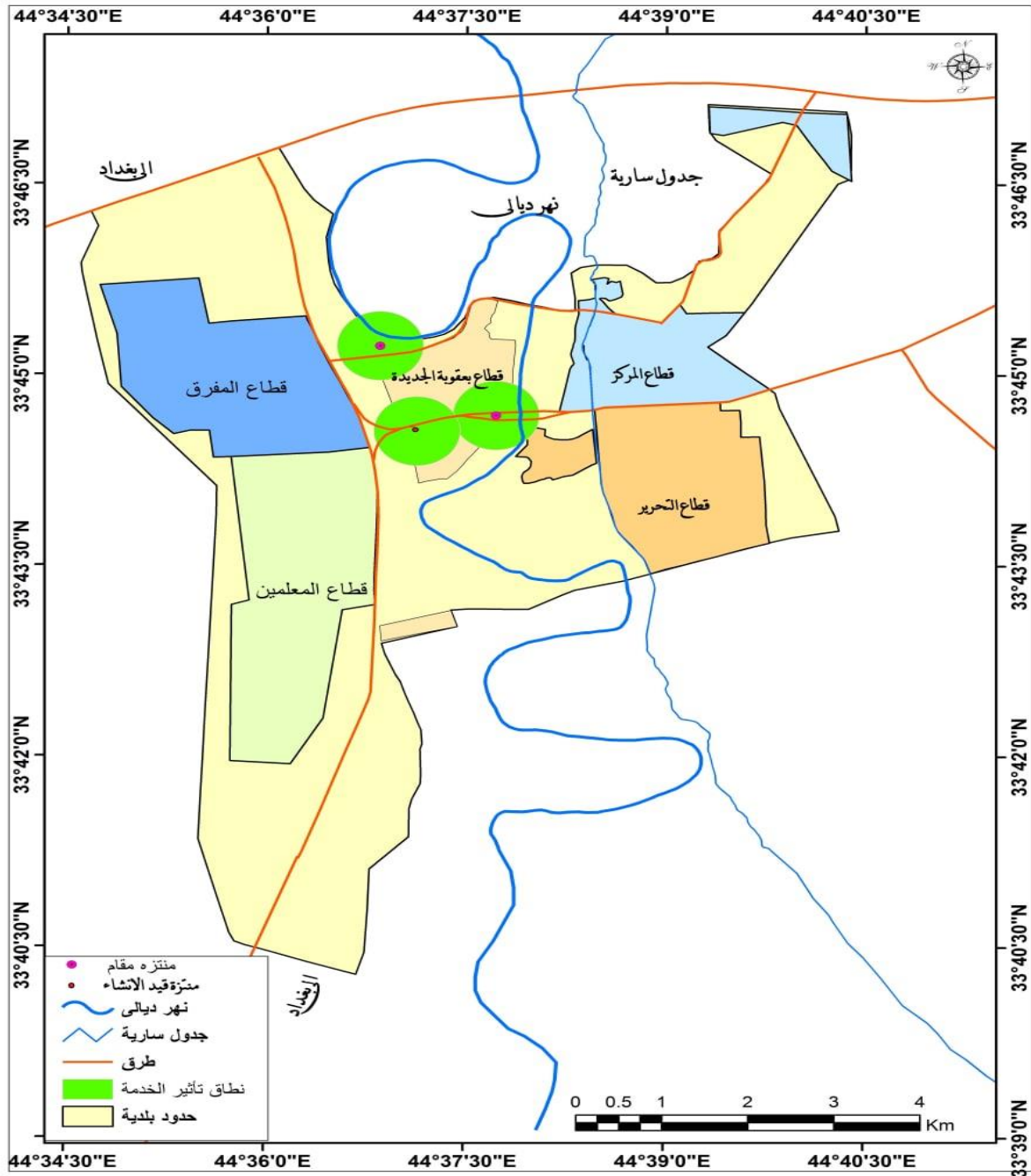
المصدر: من عمل الباحثين بالاعتماد على ١. خريطة التصميم الاساس لمدينة بعقوبة لعام ١٩٩٧ ، بمقياس ١ : ٢٥٠٠٠ ، ٢. بإستخدام مخرجات برنامج (Arc Gis).

ثانيا. نطاق تأثير الخدمة (الامتداد الخدمة) للحدائق والمنتزهات في مدينة بعقوبة:

تعد خدمة الحدائق والمنتزهات في مدينة بعقوبة غير كافية وتمثل عجز في الجانب الترفيهي للسكان وكل ما متركز هو منتزهين رئيسيين فقط وهما (منتزه ما بين الجسرين، ومنتزه الفروسية) فضلا عن منتزه ثالث تم أنشائه مؤخرا وهو قيد الانشاء والذي يتركز في حي المصطفى ضمن قطاع بعقوبة الجديدة. اما بقية ما متركز في قطاعات منطقة الدراسة حدائق ترفيهية صغيرة مهمة لا تفي بغرض الترفيه وان بعض القطاعات معدومة أصلا من الحدائق والمنتزهات وكما تم توضيحه في فصول الدراسة السابقة. فبالاستعانة على ما وفرته تطبيقات برنامج (Arc map10.3) اذ اتضح من خلال الخريطة (٣) ان حوض الخدمة للحدائق والمنتزهات متركز في قطاع بعقوبة الجديدة حيث تغطي حي بعقوبة الجديدة تغطية جزئية تقريبا ما يعني وصول الخدمة لأغلب سكان الحي المذكور لكون المنتزهين يتركزان في ذلك الحي. فضلا عن ان احواض الخدمة تغطي أجزاء من حي المصطفى تغطية جزئية رغم ان ذلك الحي تم انشاء فيه منتزه قيد الانشاء وفي حالة إكماله سيتم تغطية حي المصطفى مع تداخل حوض الخدمة لذلك المنتزه مع تغطية خدمة منتزه ما بين الجسرين امتداد الى حي بعقوبة الجديدة وصولا الى حدائق مجسر المفرق اما بقية احياء منطقة الدراسة تقع خارج امتداد التغطية مما يعني ذلك عدم كفاية تقديم الخدمة لجميع قطاعات مدينة بعقوبة حيث تعد احياء(المجمع الصناعي، اليرموك الأولى، اليرموك الثانية، احياء قطاع التحرير، احياء قطاع المركز) ابعد الاحياء التي تقع خارج نطاق التأثير للحدائق والمنتزهات كونها خالية من المنتزهات الرئيسية ما يسبب معاناة سكان تلك الاحياء بقطع مسافة اكثر من (٥٠٠ متر). وحسب الدراسة الميدانية تبين ان سكان الاحياء الواقعة ضمن حوض التغطية بنطاق جزئي يحتاجون مدة(٥-١٠) دقائق سيرا على الاقدام للوصول الى اماكن نطاق الترفيه بينما المعيار المحدد (٥٠٠ م) كمسافة طبيعية يقطعها السكان لقصد الترفيه بينما بقية سكان احياء القطاعات الواقعة خارج حوض التغطية يحتاجون مدة (أكثر من ١٥ دقيقة) وبواسطة وسائل النقل المختلفة للوصول الى الحدائق والمنتزهات لغرض الترفيه مما يقطعون مسافة أكثر من (٥٠٠ متر) المحددة كمعيار حوض الخدمة. حيث لم يأخذ بنظر الاعتبار من قبل البلدية تنمية وانشاء منتزهات عامة في قطاعات تتعدم فيها الحدائق والمنتزهات لمراعاة المسافة التي تقطعها العوائل للوصول الى أماكن الترفيه.

خريطة (٣)

نطاق تأثير الخدمة للحدائق والمنتزهات في قطاعات مدينة بعقوبة لسنة ٢٠٢١



المصدر: من عمل الباحثين بالاعتماد على ١. خريطة التصميم الاساس لمدينة بعقوبة لعام ١٩٩٧ ، بمقياس ١ : ٢٥٠٠٠ ، باستخدام مخرجات برنامج (Arc Gis).

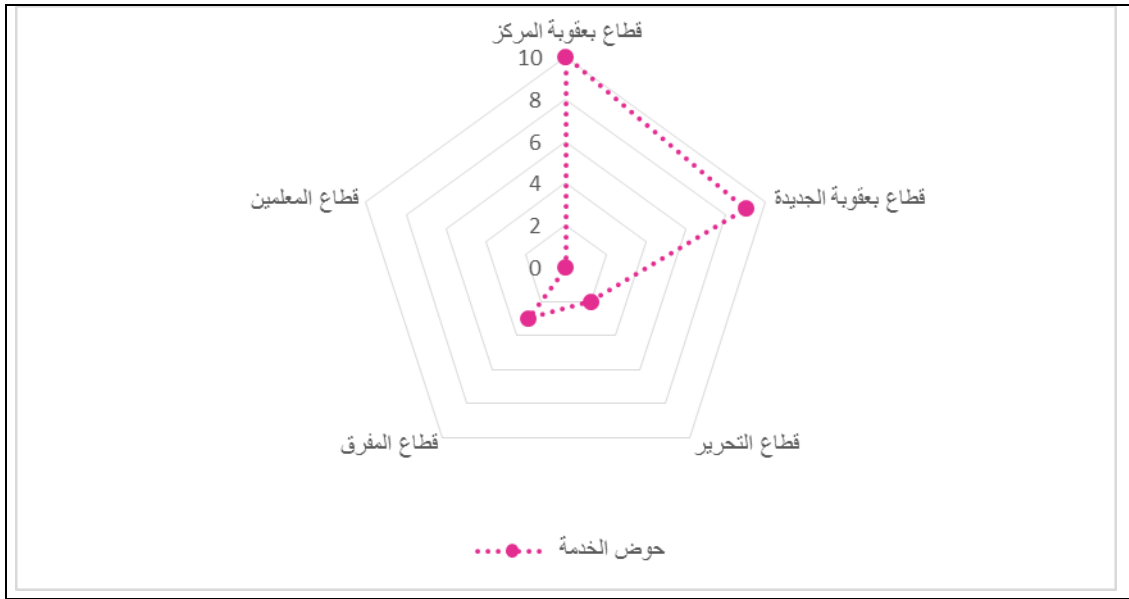
ثالثا. الامتداد المكاني لخدمة رصف وتبليط الشوارع في قطاعات مدينة بعقوبة:

تم تحديد نطاق امتداد الخدمة بشكل بياني وفق تباينات تركيز الخدمة نسبة لبيانات مشاريع رصف وتبليط الشوارع في مدينة بعقوبة لسنة ٢٠٢١ على عكس خدمتي النفايات والحدائق والمنتزهات التي تمت وفق معيار المسافة لتحديد نطاق تأثير الخدمة ولعدم وجود معيار

مسافة يحدد امتداد الخدمة لشبكة الشوارع لذا تم الاستعانة بتطبيقات برنامج (Excel) لاستخراج امتداد الخدمة على شكل بياني وتبين من خلال شكل (١) ان نطاق امتداد الخدمة تركز في قطاع بعقوبة المركز أي اغلب مشاريع رصف وتبليط الشوارع قد تركزت في احياء ذلك القطاع يليه قطاع بعقوبة الجديدة من حيث ضم امتداد الخدمة على ذلك القطاع من رصف وتبليط الشوارع فيه. ويعود سبب تركز نطاق امتداد الخدمة على ذلك القطاعين الى المكانة المتميزة التي يمتلكها ذلك القطاعين في منطقة الدراسة من حيث الموقع وتركز الأسواق فضلا عن تركز جميع الدوائر الحكومية فيهما مما جذب انتباه توجيه المشاريع نحوها. بينما يتجه نطاق امتداد الخدمة في قطاعات التحرير والمفرق والمعلمين نحو الانخفاض لانعدام تنفيذ المشاريع في تلك القطاعات.

شكل (١)

نطاق حوض الخدمة لخدمة رصف وتبليط الشوارع في قطاعات مدينة بعقوبة لسنة ٢٠٢١



المصدر: من عمل الباحث بالاعتماد على برنامج Excel

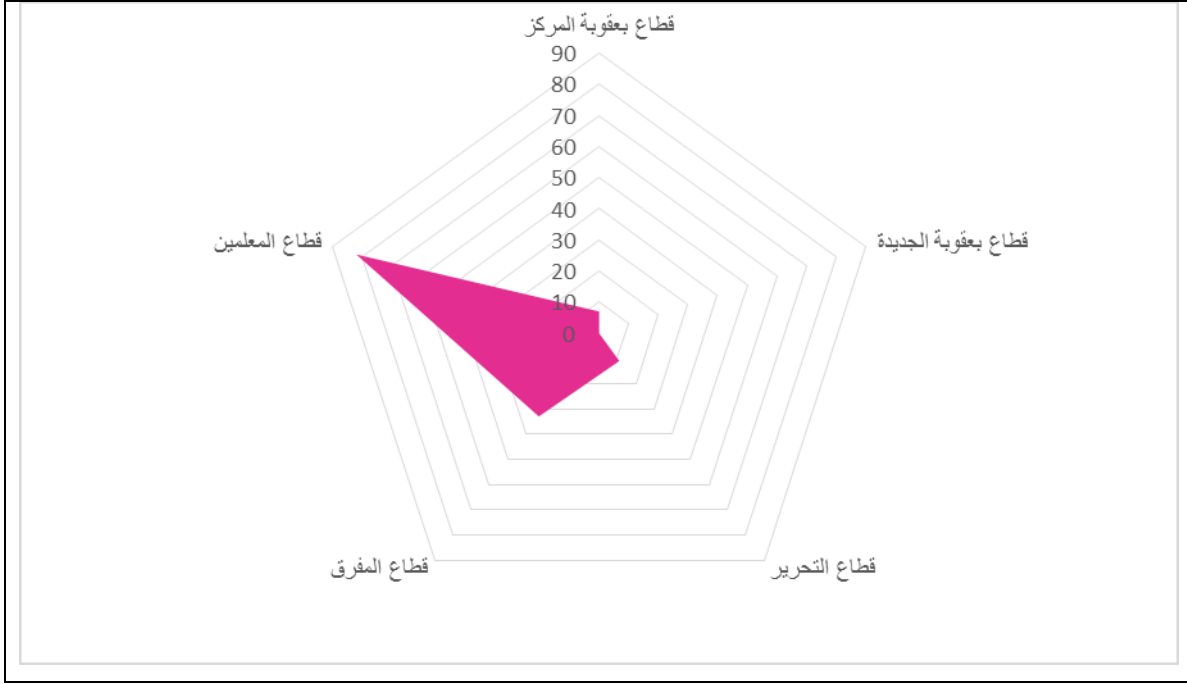
رابعا. نطاق امتداد الخدمة لخدمة تنظيم العمران والابنية في مدينة بعقوبة:

تعد عملية توزيع القطع السكنية كجزء من خدمة تنظيم المدن وحسب مخرجات برنامج (Excel) والشكل البياني (٢) ان امتداد الخدمة لتوزيع القطع السكنية تركز في قطاع المعلمين كأعلى نسبة قطع سكنية موزعة على بعض سكان ذلك القطاع. يليه تركز امتداد الخدمة على قطاع المفرق ثم بدأ امتداد الخدمة بالانخفاض في قطاعات التحرير والمركز

وبعقوبة الجديدة وبهذا تبين ان نطاق امتداد الخدمة قد تركز على قطاعات معينة وانعدم في قطاعات أخرى مما سبب خلل في كفاية تقديم الخدمة.

شكل (٢)

نطاق امتداد الخدمة لتوزيع القطع السكنية في قطاعات مدينة بعقوبة لسنة ٢٠١٩



المصدر: من عمل الباحث بالاعتماد برنامج Excel

- الاستنتاجات والمقترحات

- الاستنتاجات:

١. أظهر البحث ان نطاق امتداد تأثير خدمة مواقع الطمر الصحي تكون أقرب بتغطيتها الجانب الشرقي لمدينة بعقوبة وتحديدًا ضمن قطاعي بعقوبة المركز والتحرير. اما الموقع الثانوي يغطي منطقة ام العظام ضمن قطاع بعقوبة الجديدة. فضلا عن جزء من حي اليرموك الثانية ضمن قطاع المعلمين. اما بقية احياء القطاعات تقع خارج نطاق التأثير.
٢. أظهر البحث أن نطاق تأثير خدمة الحدائق والمنتزهات قد تركز على قطاع بعقوبة الجديدة بحيث تداخلت دوائر امتداد الخدمة مع بعضها البعض. اما بقية القطاعات وقعت خارج نطاق امتداد الخدمة.
٣. أظهر البحث ان امتداد خدمة رصف وتبليط الشوارع قد تركز باتجاه قطاعي بعقوبة المركز وبالعقوبة الجديدة مع وقوع قطاعات التحرير والمفرق والمعلمين خارج نطاق الامتداد

وهذا يعني ان مديرية بلدية بعقوبة قد ركزت خدمة رصف وتبليط الشوارع على قطاعين دون غيرهما من القطاعات.

٤. اظهر البحث ان نطاق امتداد الخدمة لتنظيم العمران والابنية قد تركز على قطاع المعلمين ثم باتجاه قطاع المفروق قليلا اما قطاعات بعقوبة المركز وبعقوبة الجديدة والتحرير وقعت خارج نطاق التأثير.

- المقترحات:

١. انشاء محطة طمر صحي ضمن المحددات والضوابط، ونقل موقع الطمر الصحي الثانوي خارج حدود منطقة البحث مع توفير مستلزمات خدمة رفع النفايات من اليات جمع من كافة قطاعات منطقة البحث مع تهيئة كادر عمل يغطي حجم المنطقة ورفع نفاياتها ثم اليات نقل كبيرة الحجم (شاحنات) تنقل الى المكب الرئيسي الذي يقع خارج مدينة بعقوبة لضمان تغطية نطاق خدمة رفع النفايات على الوجه الأمثل.

٢. زيادة الاهتمام بالقطاعات التي تقع خارج نطاق حوض الخدمة عن طريق زيادة التخصيصات المالية والتخطيط الناجح لتطوير الخدمات فيها وتوزيعها بشكل عادل بين قطاعات مدينة بعقوبة.

٣. انشاء متنزهات ترفيهية في القطاعات التي تفتقر اليها لسد العجز في تغطية الخدمة دون التركيز على قطاع واحد.

٤. الترابط الوثيق بين بلدية بعقوبة ومديرية التخطيط في سبيل تنظيم المدينة وحل مشاكل ومعوقات خدمة تنظيم المدن.

Abstract**Geographical Analysis of the Impact of Municipal Services in Baqubah City****Keywords: Services, Extension, Impact.****(A research extracted from an Ph.D. Dissertation)**

Ph.D. Candidate
Marwan Abid Ibrahim
Mohammed

Prof.
Khulood Ali Ibrahim (Ph.D.)
University of Diyala
College of Education for
Humanities

The research dealt with a study (Geographical Analysis of the Impact of Municipal Services in Baqubah City) through the research a study of the impact of municipal services on the sectors of Baqubah city was done and the research reached an extension of the impact of the service of landfill health sites closer to the Eastern side of Baqubah city and specifically within the sectors of Baqubah center and Tahreer because of the distance between the landfill and those sectors are closer. The secondary site covers Um al-Edham area within the New Baqubah sector. Besides, part of Yarmouk II within the Al-Mualameen sector. The rest of the sectors are outside the range of the impact. The range of the impact of parks and garden services focused on the New Baqubah sector, with the extension of sectors services overlapping with each other. The rest of the sectors were outside the range of the extension of service. The range of the impact of the paving and tiling service has been concentrated towards Baqubah city and New Baqubah sectors, with the situation of Tahreer, Mafraq, and Al-Mualameen sectors falling out of range of extension. The range of the extension of the service to organize cities may be concentrated in Al-Mualameen sector a little towards the Mafraq sector, while the sectors of Baqubah center, New Baqubah, and Tahreer have occurred outside the range of impact.

- قائمة الهوامش:

- (١) مديرية بلدية بعقوبة، شعبة المساحة، (بيانات غير منشورة)، ٢٠١٤.
- (٢) حسين رحيم، كفاءة الخدمة التعليمية للمرحلة الابتدائية في ناحية المدحتية ، رسالة ماجستير (غير منشورة) كلية التربية للعلوم الإنسانية، جامعة ديالى، ٢٠١٨. ص ١١٣ .

المصادر:

أولا -الدوائر الحكومية:

١. مديرية بلدية بعقوبة، شعبة المساحة، (بيانات غير منشورة)، ٢٠١٤.

ثانيا-الرسائل والاطاريح:

١. حسين رحيم، كفاءة الخدمة التعليمية للمرحلة الابتدائية في ناحية المدحتية ، رسالة

ماجستير (غير منشورة) كلية التربية للعلوم الإنسانية، جامعة ديالى، ٢٠١٨ .