

الخصائص الديموغرافية للسكان العاطلين عن العمل في محافظة ديالى

الكلمات المفتاحية : العمل ، البطالة ، الدرجة المعيارية

أ. م. د. وسام وهيب مهدي

نور مزهر احمد حسن

جامعة ديالى / كلية التربية للعلوم الانسانية

Wissam.ge.hum.@uodiyala.edu.iq

noormizheralrobaie@gmail.com

تاريخ قبول نشر البحث ٢٠٢٢/٨/١٥

تاريخ استلام البحث ٢٠٢٢/٧/٣٠

الملخص

يهدف البحث الى تسليط الضوء على حجم ظاهرة البطالة وخصائص العاطلين في محافظة ديالى لسنتي ١٩٩٧ و٢٠٢١ وتباين توزيعها المكاني على مستوى الوحدات الادارية وحسب البيئة والنوع والتركييب العمري ، ولتحقيق ذلك استخدم الاسلوب الكمي والمنهج الوصفي والتحليلي فضلا عن الدراسة الميدانية لسنة ٢٠٢١ واستخدمت ايضا الدرجة المعيارية لتوزيع الوحدات الادارية حسب مستوياتها. وتوصل البحث الى مجموعة من النتائج من اهمها :-

١- بلغ عدد العاطلين عن العمل لسنة ١٩٩٧ في الحضر للذكور (١٢٣٩٨) عاطل من مجموع النشطين اقتصادياً البالغ (١٠٠١٠٢) وللإناث (٢٦٦) من مجموع النشطين (١٤٣٩٤) يقابلها في الريف بلغ عدد العاطلين الذكور (١٢٩٢٣) من مجموع النشطين (١٣٣٠١٦) وللإناث (١٧٦) من مجموع النشطين (١٢٩٨٣) .

٢- بلغ عدد العاطلين عن العمل لسنة ٢٠٢١ وحسب نتائج الدراسة الميدانية في الحضر للذكور (٣٢٨) عاطل من مجموع النشطين اقتصادياً البالغ (١٢٧٣) وللإناث (١٧٥) من مجموع النشطين (٧٩٣) يقابلها في الريف بلغ عدد العاطلين الذكور (٢٧٩) من مجموع النشطين (١١٠٥) وللإناث (١٨٦) من مجموع النشطين (٦٤٨) .

٣- تصدرت الفئة العمرية (١٥-٢٤) سنة معدلات البطالة لسنتي ١٩٩٧ و٢٠٢١ حيث بلغت في سنة ١٩٩٧ (١٦.٨) وفي سنة ٢٠٢١ (٣٧) .

المقدمة (introduction)

يعد الحديث عن البطالة في وقته تماماً ، فقد أصبحت البطالة اليوم المشكلة الأولى في جميع دول العالم حيث تجاوز عدد العاطلين عن العمل المليار شخص وهم موزعون في جميع أنحاء العالم ، ويبدو أن البطالة قد دخلت مرحلة جديدة وعلى الرغم من تعافي الاقتصاد ونموه بعد أن أصبحت الدول الصناعية المتقدمة جزءاً من الدورة الاقتصادية إلا أنها الآن مشكلة هيكلية تتفاقم عاماً بعد عام، إذ اظهرت البيانات المتوفرة حول مشكلة البطالة في محافظة ديالى أن المشكلة تزداد وتتوسع عاماً بعد عام . ونظراً لتلك الخطورة من الضروري الخوض في بحث هذه المشكلة وبيان معدلاتها في محافظة ديالى .

مشكلة البحث (research problem)

هل تباينت ظاهرة البطالة في حجمها على مستوى الوحدات الادارية للمحافظة ، ومدى تباينها على مستوى البيئة والنوع والعمر؟

فرضية البحث (search hypothesis)

تتباين البطالة في حجمها حسب البيئة والنوع والعمر زمانياً ومكانياً على مستوى الوحدات الادارية لمحافظة ديالى .

هدف البحث (research goal)

تسليط الضوء على حجم ظاهرة البطالة في محافظة ديالى وتباين توزيعها على مستوى الوحدات الادارية حسب البيئة والنوع والعمر لسنتي ١٩٩٧ و٢٠٢١ .

اهمية البحث (research importance)

أما أهمية البحث فيأتي من حقيقة أن الدراسة تتناول إحدى أهم القضايا المتفاقمة على مستوى الدولة والمحافظة على وجه الخصوص ولها تأثير سلبي على الحالة النفسية لشرائح مهمة من المجتمع مما اثر سلباً على تفاعلاتها السياسية والاقتصادية والاجتماعية .

الحدود الزمانية والمكانية للبحث (limits of the study area)

تمثلت الحدود المكانية للدراسة بظاهرة البطالة في محافظة ديالى حيث تقع في المنطقة الوسطى من العراق وتتمثل الحدود الادارية للمحافظة من الشمال مع محافظة سلیمانیه، ومن الشرق تتمثل بالحدود الدولية مع جمهورية ايران الاسلاميه، ومن الغرب تحدها محافظتي صلاح الدين وبغداد، ومن الجنوب محافظة واسط، اما مساحة منطقة الدراسة تبلغ (١٧٦٨٥) وتشكل نسبة (٤%) من مساحة العراق الكلية البالغة (٤٣٥٠٥٢) كم^٢ (١). اما الحدود الزمانية تتمثل بدراسة للعاطلين عن العمل وخصائصهم الديموغرافية لسنتي ١٩٩٧ و٢٠٢١.

منهجية البحث (research methodology)

تم استخدام الاسلوب الكمي والمنهج الوصفي والتحليلي فضلا عن الدراسة الميدانية لسنة ٢٠٢١ كما استخدمت الدرجة المعيارية لتوزيع الوحدات الادارية ومعدلات البطالة فيها حسب مستوياتها.

المفاهيم والمصطلحات (concept and terminology)

- ١- البطالة:- اولئك الافراد الراغبين والقادرين على العمل وبيحثون عنه ولكن لا يجدوه والذي تزيد اعمارهم عن سن معين (٢).
- ٢- السكان النشطين :- يقصد بهم جميع الافراد الذي يشتركون في العمل وانتاج السلع والخدمات وهم العاملين فعلا والعاطلين عن العمل القادرين على العمل والباحثين عنه (٣).
- ٣- العاطل عن العمل :- عرفته وزارة التخطيط العراقية هو الفرد الذي عمره ١٥ سنة فأكثر والقادر على العمل والمتاح له والباحث عنه ولم يجده (٤).
- ٤- سن العمل :- حسب ما جاء به قانون العمل العراقي رقم (٣٧) لسنة ٢٠١٥ بين في المادة (٧) ان الحد الادنى لسن العمل في جمهورية العراق هو (١٥) عام (٥).

اولا :- التركيب النوعي للعاطلين () The qualitative composition of the (unemployed)

يستطيع دارس علم السكان ان يكشف الاختلافات المهمة في التركيب النوعي والعمرى للسكان بسرعة بين مختلف المجموعات الانسانية عن طريق النظر الى الجداول المتضمنة للبيانات عن كل نوع ذكور واناث^(٦) . لذلك تعتبر دراسة السكان حسب النوع مهمة لمعرفة تركيب السكان واثره على القوى العاملة اذ يلاحظ من بيانات تعداد سنة ١٩٩٧ ونتائج الدراسة الميدانية لسنة ٢٠٢١ ان هناك تباين بين اعداد العاطلين من الذكور والاناث وتركز البطالة في نوع معين وتوافد الايدي العاملة لنوع معين في القطاعات الاقتصادية .

١- توزيع معدل البطالة حسب النوع في حضر محافظة ديالى لسنة ١٩٩٧^(٧)

بينت العديد من الدراسات ان هناك تباين في خصائص السكان وتوزيعهم ما بين الحضر والريف فمن الضروري دراسة البطالة وتوزيعها ما بين الحضر والريف لسنتي ١٩٩٧ و٢٠٢١ ومن المعروف ان البطالة في الحضر تكون اعلى مما هي عليه في الريف لذلك سنتناول في هذا الموضوع توزيع معدلات البطالة البيئي ومعرفة ما اذا كانت البطالة مرتفعة في الحضر او الريف ، ويلاحظ من بيانات الجدول (١) والخريطة (١ و ٢) ان معدل البطالة لسنة ١٩٩٧ في بيئة الحضر للذكور بلغ (١٢.٤) وللاناث (١٠.٨) ، اما على مستوى الوحدات الادارية ولتسليط الضوء على توزيع معدلات البطالة في بيئة الحضر بحسب النوع لسنة ١٩٩٧ وبحسب الدرجة المعيارية ذات التصنيف الاحصائي والتي اظهرت اربع مستويات كالآتي :-

١-المستوى الاول (+ 0,50 _ فاكثر)

يقع ضمن هذا المستوى لنوع الذكور ناحية ههب بمعدل (٥٧.٥) يقابلها معدل بطالة الاناث مركز قضاء المقدادية بمعدل (٣.٣) وناحية الوجيهية (٢.٨) وناحية ههب (٥.١) ومركز قضاء بلدروز (٢.٩) .

٢-المستوى الثاني (0,49 _ 0,00)

يتضمن هذا المستوى لنوع الذكور كل من ناحية بني سعد بمعدل (١٦.٧) وناحية كنعان (١٦) وناحية الوجيهية (١٨.٩) ومركز قضاء خانقين (١٥.٤) ومركز قضاء بلدروز (١٩.٨) وناحية مندلي (١٨.٣) ولنفس المستوى لنوع الاناث تضمن هذا المستوى ناحية بني سعد (٢.٥) وناحية كنعان (٢.٢) وناحية ابي صيدا (٢.٢) وناحية جلولاء (٢.١) وناحية مندلي (٢.٥) .

٣-المستوى الثالث (- 0,01 _ - 0,49)

يقع ضمن هذا المستوى لنوع الذكور كل من مركز قضاء بعقوبة بمعدل بلغ (١٢) ومركز قضاء المقدادية (١١.١) وناحية ابي صيدا (١٣.٥) ومركز قضاء الخالص (٨.٩) وناحية جلولاء (١١.٤) وناحية قزانية (١٠.٤) وناحية قره تبة (١٢.٤) وناحية المنصورية (٦.٤) يقابلها لنوع الاناث مركز قضاء بعقوبة (١.٧) ومركز قضاء الخالص (١.٧) ومركز قضاء خانقين (١.٤) وناحية السعدية (١.٦) .

٤-المستوى الرابع (-0,50 _ فاقل)

تضمن هذا المستوى لنوع الذكور كل من ناحية بهرز بمعدل (٥.٦) وناحية العظيم (٢.١) وناحية السعدية (٨.٥) يقابلها لنفس المستوى لنوع الاناث كل من ناحية بهرز (٠.٥) وناحية المنصورية (٠.٥) وناحية قره تبة (٠.٨) وناحية قزانية (٠) وناحية العظيم (٠) . ويعود قلة اعداد العاطلين في هذه الوحدات ان معظمها مناطق ذات انتاج زراعي تتوفر فيها مساحات زراعية وارااضي خصبة فضلا عن قلة اعداد السكان في هذه المناطق مقارنة بالمناطق الاخرى في المحافظة .

الجدول (١)

توزيع معدل البطالة للسكان العاطلين عن العمل في بيئة الحضر حسب النوع وبحسب

الوحدات الادارية في محافظة ديالى لسنة ١٩٩٧

| الاناث | | | | الذكور | | | | الوحدات الادارية |
|------------------|-------------------|----------|----------|------------------|-------------------|----------|----------|-------------------|
| الدرجة المعيارية | معدل بطالة الاناث | النشيطين | العاطلين | الدرجة المعيارية | معدل بطالة الذكور | النشيطين | العاطلين | |
| ٠.١٦- | ١.٧ | ٥٦٥٨ | ٩٦ | ٠.٢٣- | ١٢ | ٣٦٧٧٠ | ٤٤٢٢ | م ق . بعقوية |
| ١.٠٨- | ٠.٥ | ٩٥٤ | ٥ | ٠.٧٧- | ٥.٦ | ٤٥٠.١ | ٢٥٢ | ن . بهرز |
| ٠.٤٥ | ٢.٥ | ٢٨٣ | ٧ | ٠.١٧ | ١٦.٧ | ٤١٠.٢ | ٦٨٤ | ن.بني سعد |
| ٠.٢٥ | ٢.٢ | ٢٧١ | ٦ | ٠.١١ | ١٦ | ٢٣٣٨ | ٣٧٣ | ن.كنعان |
| | | | | | | | | ن.العبارة |
| ١.١١ | ٣.٣ | ١٥٣٩ | ٥١ | ٠.٣١- | ١١.١ | ١٠٩٩٦ | ١٢١٨ | م ق.المقدادية |
| ٠.٢٦ | ٢.٢ | ١٧٩ | ٤ | ٠.١- | ١٣.٥ | ١٨٩٢ | ٢٥٦ | ن.ابي صيدا |
| ٠.٦٧ | ٢.٨ | ١٤٥ | ٤ | ٠.٣٦ | ١٨.٩ | ١١٤٨ | ٢١٧ | ن.الوجيهية |
| ٠.١٧- | ١.٧ | ١٦٦٠ | ٢٨ | ٠.٤٩- | ٨.٩ | ٨٥٧٤ | ٧٦٤ | م ق.الخالص |
| ١.٠٨- | ٠.٥ | ١٩٣ | ١ | ٠.٧- | ٦.٤ | ١٤٣١ | ٩٢ | ن . المنصورية |
| | | | | | | | | ن . السلام |
| ٢.٥٣ | ٥.١ | ٧٨ | ٤ | ٣.٦٦ | ٥٧.٧ | ٤٢٦ | ٢٤٦ | ن . ههب |
| ١.٤٩- | ٠ | ٢٩٢ | | ١.٠٧- | ٢.١ | ١٨٨٤ | ٣٩ | ن . العظيم |
| ٠.٣٦- | ١.٤ | ١١١٤ | ١٦ | ٠.٠٦ | ١٥.٤ | ٦٤٨٣ | ٩٩٧ | م ق . خانقين |
| ٠.١٢ | ٢.١ | ٥٨٤ | ١٢ | ٠.٢٨- | ١١.٤ | ٦٢٢٠ | ٧١١ | ن . جلولاء |
| ٠.٢٥- | ١.٦ | ٣٨٠ | ٦ | ٠.٥٢- | ٨.٥ | ٢٥٥١ | ٢١٨ | ن . السعدية |
| ٠.٨١ | ٢.٩ | ٧٨٥ | ٢٣ | ٠.٤٤ | ١٩.٨ | ٧٠١٩ | ١٣٩٣ | م ق. بلدروز |
| ٠.٤٥ | ٢.٥ | ٨١ | ٢ | ٠.٣ | ١٨.٣ | ١١٣٣ | ٢٠٧ | ن . مندلي |
| ١.٤٩- | ٠ | ٧١ | | ٠.٣٦- | ١٠.٤ | ٩٠٣ | ٩٤ | ن . قزانية |
| ٠.٨٧- | ٠.٨ | ١٢٧ | ١ | ٠.١٩- | ١٢.٤ | ١٧٣١ | ٢١٥ | ن . قرة تبة |
| | | ٠ | | | | | | ن . جبارة |
| | ١.٨ | ١٤٣٩٤ | ٢٦٦ | | ١٢.٤ | ١٠٠١٠٢ | ١٢٣٩٨ | المعدل |
| | ١.٩٠٠ | | | | ١٤.٧٠٠ | | | المتوسط الحسابي |
| | ١.٢٧٨ | | | | ١١.٧٦٧ | | | الانحراف المعياري |

المصدر :- من عمل الباحثة بالاعتماد على

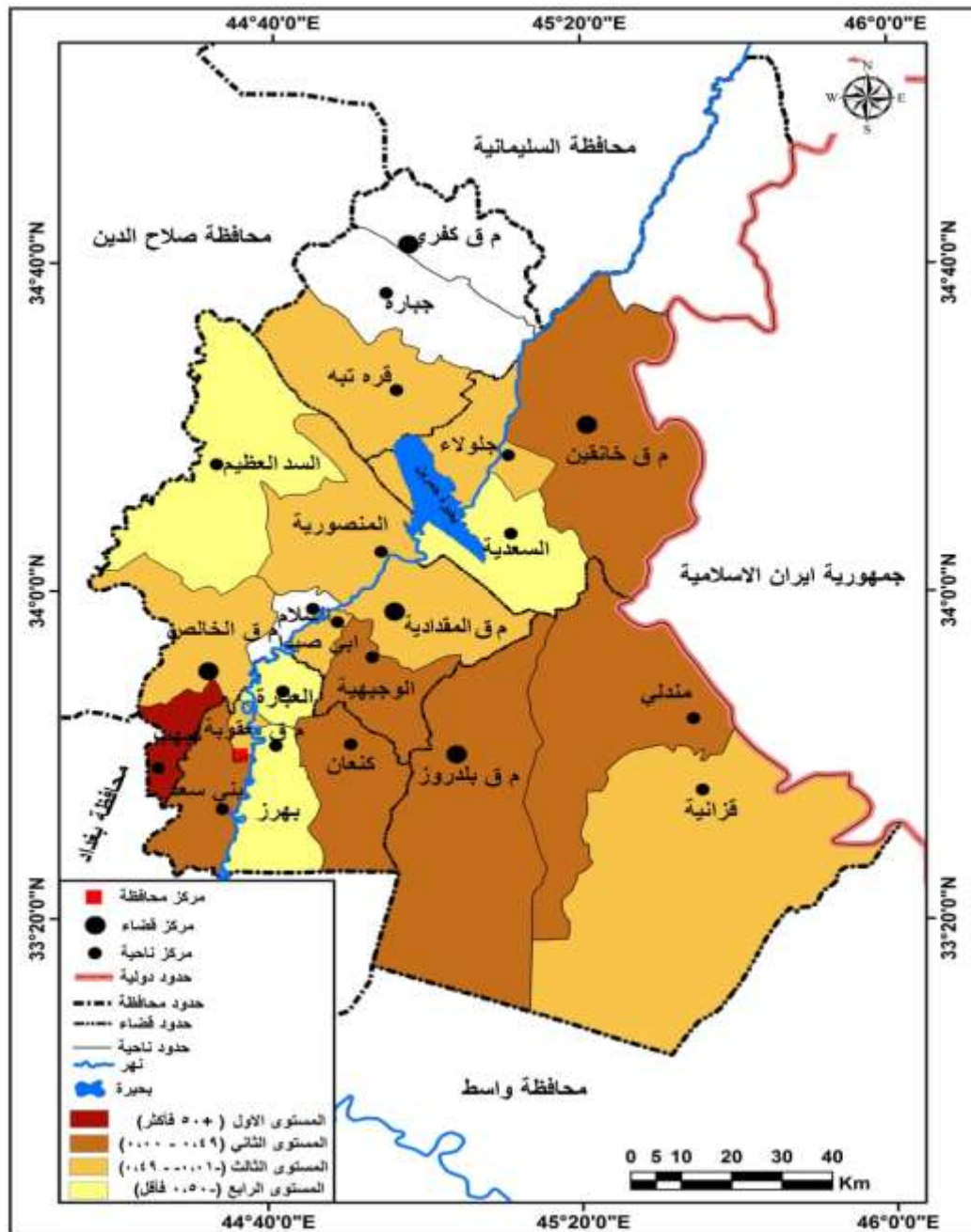
جمهورية العراق ، وزارة التخطيط ، الجهاز المركزي للإحصاء ، نتائج التعداد العام للسكان محافظة ديالى

لسنة ١٩٩٧ ، جدول (٣٥ و٣٦) ، بيانات غير منشورة .

الخريطة (١)

التوزيع الجغرافي لمعدل بطالة الذكور بحسب الدرجة المعيارية في حضر محافظة ديالى لسنة

١٩٩٧

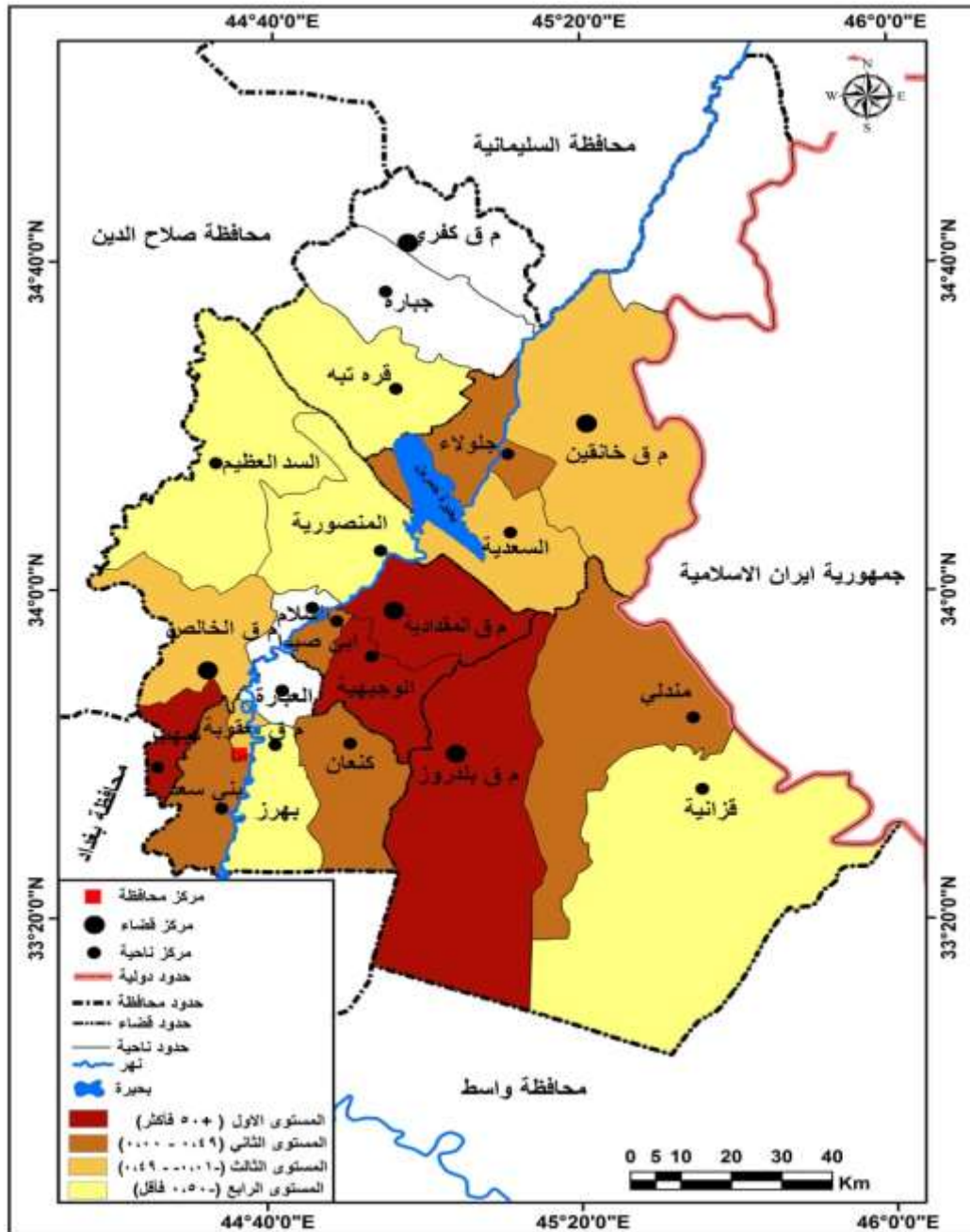


المصدر :- بالاعتماد على بيانات الجدول (١) ومخرجات برنامج (Arc map 10.7).

الخريطة (٢)

التوزيع الجغرافي لمعدل بطالة الاناث بحسب الدرجة المعيارية في حضر محافظة ديالى لسنة

١٩٩٧



المصدر :- بالاعتماد على بيانات الجدول (١) ومخرجات برنامج (Arc map 10.7).

٢- توزيع معدل البطالة حسب النوع في ريف محافظة ديالى لسنة ١٩٩٧

اما على مستوى بيئة الريف في محافظة ديالى لسنة ١٩٩٧ يلاحظ من خلال بيانات الجدول (٢) والخريطة (٣ و ٤) ان معدلات البطالة قد توزعت ضمن اربع مستويات حسب مستويات الدرجة المعيارية وهي :-

١-المستوى الاول (+0,50 _ فاكثر)

يقع ضمن هذا المستوى لبيئة الريف لسنة ١٩٩٧ ناحية ههب بمعدل بلغ (٦٤.٦) يقابلها لنوع الاناث ناحية بني سعد (٢.٨) ومركز قضاء المقدادية (٢.٨) وناحية ههب (٣.٤) ومركز قضاء بلدروز (٤.٧) وناحية مندلي (٥.٣) وناحية جبارة (٣.٣) .

٢-المستوى الثاني (0,49 _ 0,00)

يتضمن هذا المستوى لنوع الذكور كل من ناحية الوجيهية بمعدل (٦٤.٦) ومركز قضاء بلدروز (١٥.٩) وناحية مندلي (١٩.٧) وناحية جبارة (١٨.٢) ويقابلها لنوع الاناث مركز قضاء بعقوبة (١.٩) .

٣-المستوى الثالث (- 0,01 _ - 0,49)

تضمن هذا المستوى لنوع الذكور كل من مركز قضاء بعقوبة بمعدل (١٢.١) وناحية كنعان (١٠.٥) ومركز قضاء المقدادية (١٣) وناحية ابي صيدا (١١.٥) ومركز قضاء الخالص (٩.٣) ومركز قضاء خانقين (١١.٨) وناحية جلولاء (٨.٨) وناحية السعدية (١١.٣) وناحية قزانية (٨.٤) وناحية قره تبة (٧.٩) وضمن المستوى نفسه لنوع الاناث ضم كل من ناحية ابي صيدا (٠.٨) وناحية الوجيهية (١) ومركز قضاء الخالص (٠.٨) وناحية قره تبة (١.٤) .

٤-المستوى الرابع (- 0,50 _ فاقل)

تضمن هذا المستوى لنوع الذكور كل من ناحية بهرز بمعدل (٤.٣) وناحية بني سعد (١.٩) وناحية المنصورية (٤.٥) وناحية العظيم (١.٢) وضمن المستوى نفسه لنوع الاناث ضم ناحية بهرز (٠.١) وناحية كنعان (٠.٦) وناحية المنصورية (٠.١) وناحية العظيم

(٠.١) ومركز قضاء خانقين (٠.٧) وناحية جلولا (٠.٦) وناحية السعدية (٠.٨) وناحية قزانية (٠).

الجدول (٢)

توزيع معدل البطالة للسكان العاطلين عن العمل في بيئة الريف حسب النوع وبحسب الوحدات الادارية في محافظة ديالى لسنة ١٩٩٧

| الاناث | | | | الذكور | | | | الوحدات الادارية |
|------------------|-------------------|----------|----------|------------------|-------------------|----------|----------|-------------------|
| الدرجة المعيارية | معدل بطالة الاناث | النشيطين | العاطلين | الدرجة المعيارية | معدل بطالة الذكور | النشيطين | العاطلين | |
| ٠.٢ | ١.٩ | ١١٩٦ | ٢٣ | ٠.٠٧- | ١٢.١ | ١٤٧١٢ | ١٧٨٠ | م ق . بعقوبة |
| ٠.٩٢- | ٠.١ | ٧٧٤ | ١ | ٠.٦٦- | ٤.٣ | ٤٤١٨ | ١٨٨ | ن . بهرز |
| ٠.٧٥ | ٢.٨ | ١٧٤٨ | ٤٩ | ٠.٨٣- | ١.٩ | ٢٣٣٢٥ | ٤٤٢ | ن.بني سعد |
| ٠.٦٥- | ٠.٦ | ٧١٠ | ٤ | ٠.٢- | ١٠.٥ | ٤٦٩٨ | ٤٩١ | ن.كنعان |
| | | | | | | | | ن.العبرة |
| ٠.٧٥ | ٢.٨ | ٧١٣ | ٢٠ | ٠.٠١- | ١٣ | ١٠٩٨٤ | ١٤٢٩ | م ق.المقدادية |
| ٠.٤٩- | ٠.٨ | ٣٦٧ | ٣ | ٠.١٢- | ١١.٥ | ٦٢١٩ | ٧١٥ | ن.ابي صيدا |
| ٠.٣٩- | ١ | ٤١١ | ٤ | ٠.٠٥ | ١٣.٨ | ٥٢١٩ | ٧١٨ | ن.الوجيهية |
| ٠.٤٧- | ٠.٨ | ٢٣٥٥ | ٢٠ | ٠.٢٨- | ٩.٣ | ١٥٢١٢ | ١٤١٣ | م ق.الخالص |
| ٠.٩٦- | ٠.١ | ١٦٨٠ | ١ | ٠.٦٤- | ٤.٥ | ٦٢١٧ | ٢٧٨ | ن . المنصورية |
| | | | | | | | | ن . السلام |
| ١.١٤ | ٣.٤ | ٤٦٧ | ١٦ | ٣.٨٣ | ٦٤.٦ | ٢٥٩١ | ١٦٧٤ | ن . ههب |
| ٠.٩٢- | ٠.١ | ٧٧٠ | ١ | ٠.٨٨- | ١.٢ | ١١٠٩٤ | ١٣٧ | ن . العظيم |
| ٠.٥٦- | ٠.٧ | ٤٢٤ | ٣ | ٠.٠٩- | ١١.٨ | ٤٧٢١ | ٥٥٩ | م ق . خانقين |
| ٠.٦٤- | ٠.٦ | ٣٤٨ | ٢ | ٠.٣٢- | ٨.٨ | ٣٣٤٠ | ٢٩٥ | ن . جلولا |
| ٠.٥١- | ٠.٨ | ٢٥٧ | ٢ | ٠.١٣- | ١١.٣ | ٤١٤٦ | ٤٧٠ | ن . السعدية |
| ١.٩ | ٤.٧ | ٤٧٣ | ٢٢ | ٠.٢١ | ١٥.٩ | ٦٥١٢ | ١٠٣٨ | م ق. بلدروز |
| ٢.٢٨ | ٥.٣ | ١٩ | ١ | ٠.٤٩ | ١٩.٧ | ٢٥٩٥ | ٥١١ | ن . مندلي |
| ١- | ٠ | ٦٣ | | ٠.٣٥- | ٨.٤ | ١١٧٣ | ٩٨ | ن . قزانية |
| ٠.١٥- | ١.٤ | ١٤٧ | ٢ | ٠.٣٩- | ٧.٩ | ٣٦٥٢ | ٢٨٩ | ن . قره تبة |
| ١.٠٥ | ٣.٣ | ٦١ | ٢ | ٠.٣٨ | ١٨.٢ | ٢١٨٨ | ٣٩٨ | ن . جبارة |
| | ١.٤ | ١٢٩٨٣ | ١٧٦ | | ٩.٧ | ١٣٣٠١٦ | ١٢٩٢٣ | المعدل |
| | | | ١.٦٠٠ | | | | ١٣.١٠٠ | المتوسط الحسابي |
| | | | ١.٦٠٥ | | | | ١٣.٤٣٢ | الانحراف المعياري |

المصدر :- من عمل الباحثة بالاعتماد على

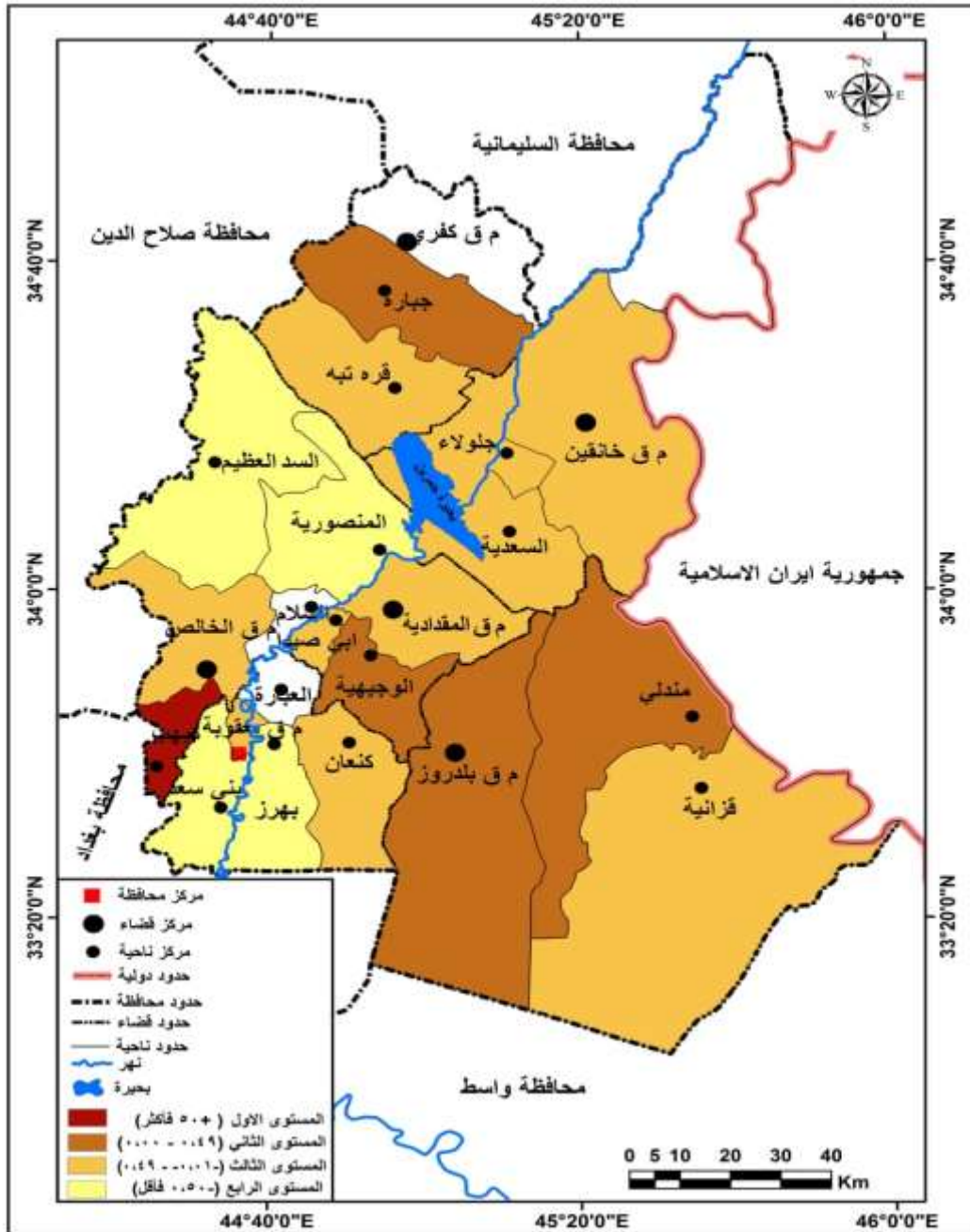
جمهورية العراق ، وزارة التخطيط ، الجهاز المركزي للإحصاء ، نتائج التعداد العام للسكان محافظة ديالى

لسنة ١٩٩٧ ، جدول (٣٦ و٣٥) ، بيانات غير منشورة .

الخريطة (٣)

التوزيع الجغرافي لمعدل بطالة الذكور بحسب الدرجة المعيارية في ريف محافظة ديالى لسنة

١٩٩٧

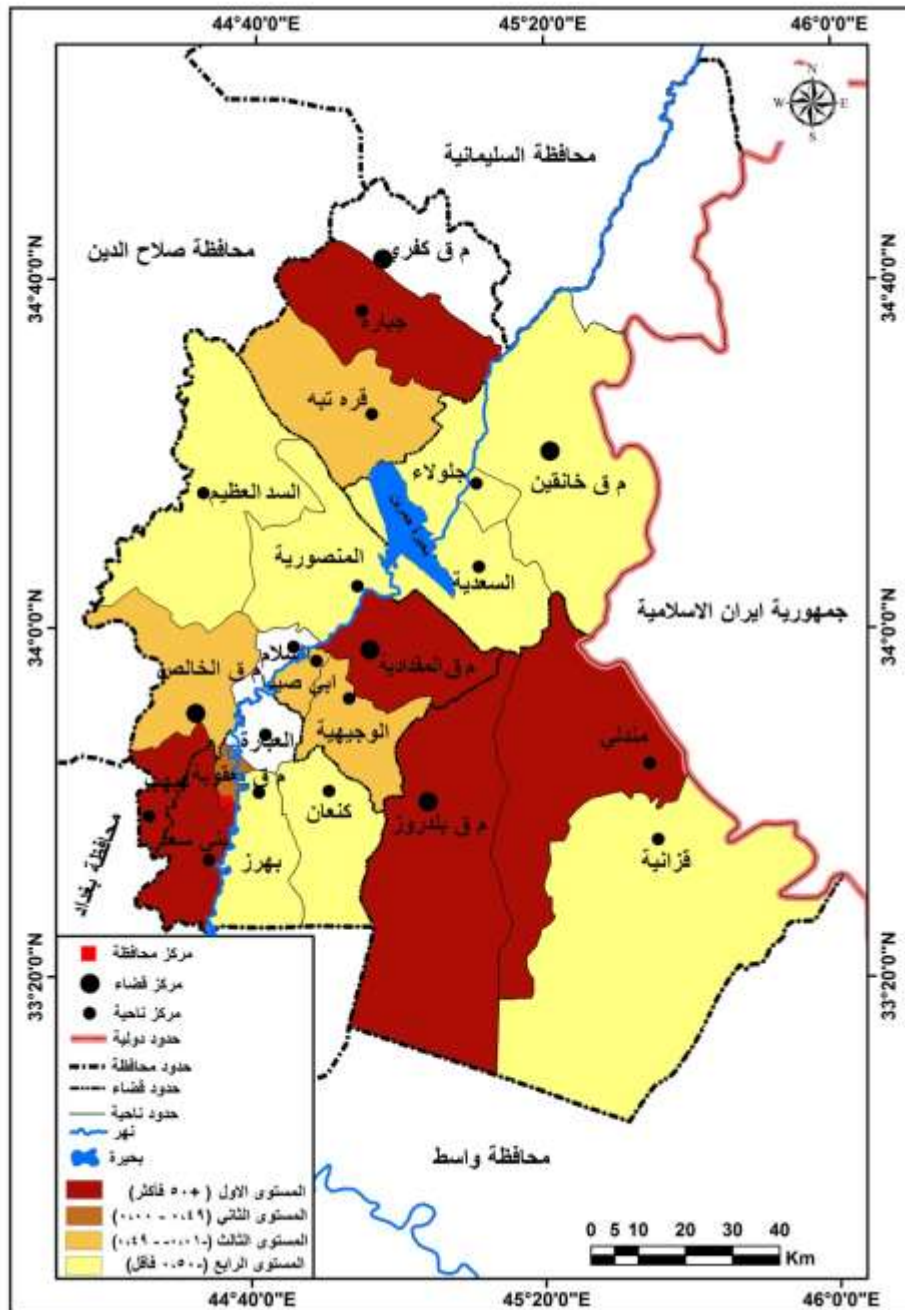


المصدر :- بالاعتماد على بيانات الجدول (٢) ومخرجات برنامج (Arc map 10.7).

الخريطة (٤)

التوزيع الجغرافي لمعدل بطالة الاناث بحسب الدرجة المعيارية في ريف محافظة ديالى لسنة

١٩٩٧



المصدر :- بالاعتماد على بيانات الجدول (٢) ومخرجات برنامج (Arc map 10.7).

٣- توزيع معدل البطالة حسب النوع في حضر محافظة ديالى لسنة ٢٠٢١

يتضح من بيانات الجدول (٣) والخرائط (٥ و ٦) لسنة ٢٠٢١ ان هناك تباين مكاني لمعدلات البطالة في بيئة الحضر على مستوى الوحدات الادارية اذ وزعت على اربع مستويات وفق الدرجة المعيارية هي :-

١-المستوى الاول (+0,50 _ فاكثر)

ضم هذا المستوى كل من نوع الذكور ناحية بني سعد بمعدل (٥٢.٩) وناحية كنعان (٥٢.٩) وناحية العبارة (٤٥.٥) وناحية ابي صيدا (٥٥.٦) وناحية الوجيهية (٥٠) وناحيتي المنصورية والسلام (٤٧.٧) وناحية العظيم (٤٨) وناحية السعدية (٥٩.١) ومن ضمن المستوى لنوع الاناث ناحية بني سعد (٣٣.٣) وناحية الوجيهية (٥٠) وناحية العظيم (٥٧.٩)

٢-المستوى الثاني (0,49 _ 0,00)

ضم هذا المستوى لنوع الذكور كل من ناحية ههب (٣٨.١) وناحية جلواء (٤٠.٩) وناحية جبارة (٤٠.٦) يقابلها لنوع الاناث ناحية بهرز (٣٢.٤) ومركز قضاء الخالص (٢٩.٦) وناحيتي المنصورية والسلام (٢٨.١) وناحية ههب (٣٠) وناحيتي قزانية ومندلي (٢٩.٢) وناحية قره تبة .

٣-المستوى الثالث (- 0,01 _ - 0,49)

ضم هذا المستوى لنوع الذكور كل من ناحية بهرز (٣١.٤) وناحية قره تبة (٣١.٤) ولنوع الاناث ضم كل من ناحية كنعان (٢٧.٣) وناحية العبارة (٢٢.٢) وناحية جلواء (٢٧.٣) وناحية السعدية (٢٥) .

٤-المستوى الرابع (-0,50 _ فاقل)

تضمن هذا المستوى لنوع الذكور كل من مركز قضاء بعقوبة بمعدل (٢١.٣) ومركز قضاء المقدادية (١٨.١) ومركز قضاء الخالص (١٨.٣) ومركز قضاء بلدروز (١٦.٦) وناحيتي مندلي وقزانية (٢٥) ومركز قضاء خانقين (١٥.٩) يقابلها لنوع الاناث حيث ضم كل من

مركز قضاء بعقوبة بمعدل (١٨.١) ومركز قضاء المقدادية (٢٠.٢) وناحية ابي صيدا (١٦.٧) ومركز قضاء خانقين (١٤.٩) ومركز قضاء بلدروز (١٢.٧) وناحية جبارة (١٦.٧)

الجدول (٣)

توزيع معدل البطالة للسكان العاطلين عن العمل في بيئة الحضر حسب النوع وبحسب

الوحدات الادارية في محافظة ديالى لسنة ٢٠٢١

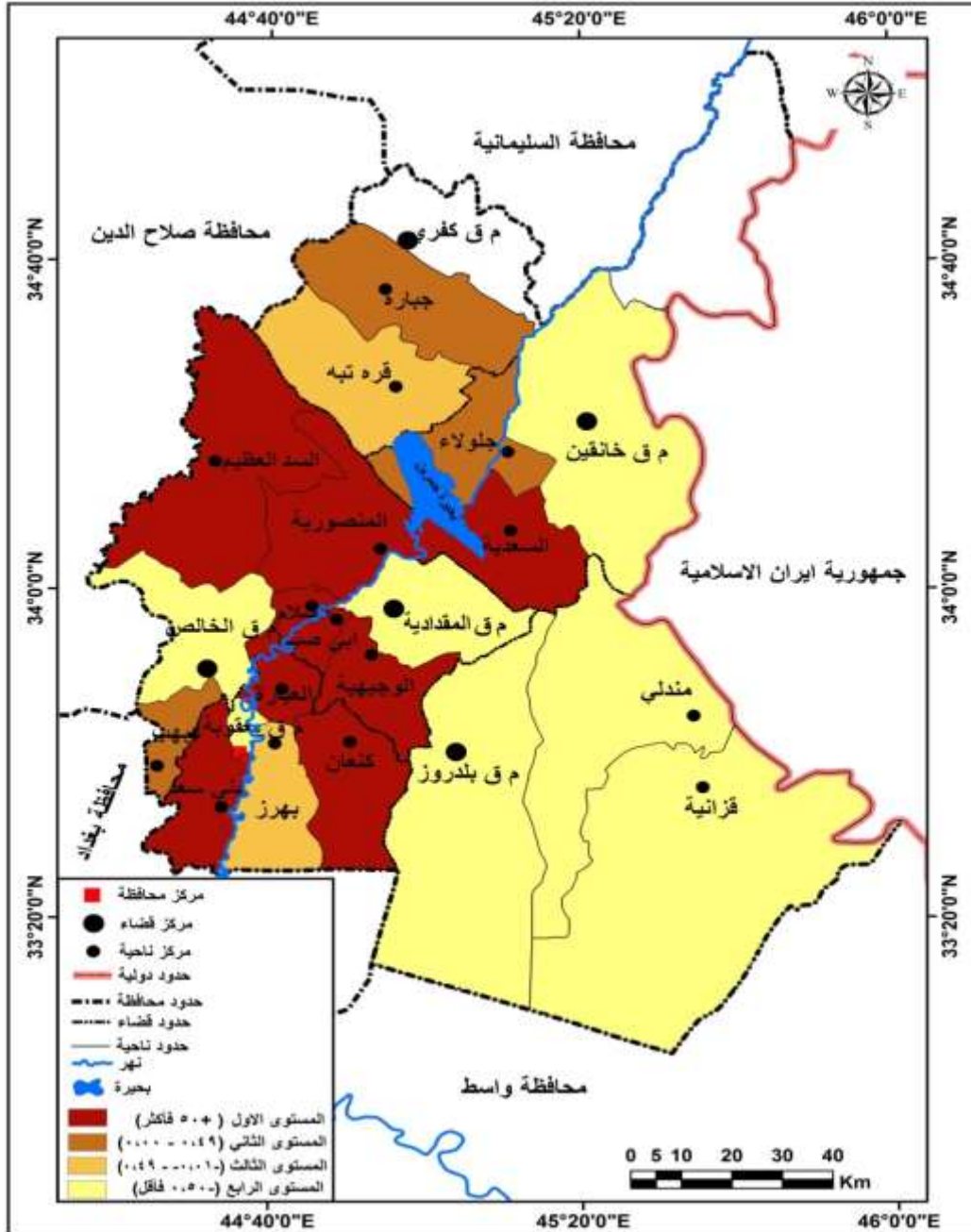
| الاناث | | | | الذكور | | | | الوحدات الادارية |
|------------------|-------------------|----------|----------|------------------|-------------------|----------|----------|-------------------|
| الدرجة المعيارية | معدل بطالة الاناث | النشيطين | العاطلين | الدرجة المعيارية | معدل بطالة الذكور | النشيطين | العاطلين | |
| ٠.٨٣- | ١٨.١ | ١٧٧ | ٣٢ | ١.٠٩- | ٢١.٣ | ٣١٠ | ٦٦ | م ق . بعقوبة |
| ٠.٤٣ | ٣٢.٤ | ٣٤ | ١١ | ٠.٤- | ٣١.٤ | ٥١ | ١٦ | ن . بهرز |
| ٠.٥٢ | ٣٣.٣ | ١٢ | ٤ | ١.٠٧ | ٥٢.٩ | ١٧ | ٩ | ن.بني سعد |
| ٠.٠٢- | ٢٧.٣ | ١١ | ٣ | ١.٠٧ | ٥٢.٩ | ١٧ | ٩ | ن.كنعان |
| ٠.٤٧- | ٢٢.٢ | ٩ | ٢ | ٠.٥٦ | ٤٥.٥ | ١١ | ٥ | ن.العبارة |
| ٠.٦٤- | ٢٠.٢ | ٩٤ | ١٩ | ١.٣١- | ١٨.١ | ١٦٦ | ٣٠ | م ق.المقدادية |
| ٠.٩٦- | ١٦.٧ | ٦ | ١ | ١.٢٤ | ٥٥.٦ | ٩ | ٥ | ن.ابي صيدا |
| ١.٩٩ | ٥٠ | ٦ | ٣ | ٠.٨٧ | ٥٠ | ١٢ | ٦ | ن.الوجهية |
| ٠.١٩ | ٢٩.٦ | ٥٤ | ١٦ | ١.٣- | ١٨.٣ | ٩٣ | ١٧ | م ق.الخالص |
| | | | | | | | | ن . المنصورية |
| ٠.٠٦ | ٢٨.١ | ٣٢ | ٩ | ٠.٧١ | ٤٧.٧ | ٤٤ | ٢١ | ن . السلام |
| ٠.٢٢ | ٣٠ | ٢٠ | ٦ | ٠.٠٥ | ٣٨.١ | ٢١ | ٨ | ن . ههب |
| ٢.٦٨ | ٥٧.٩ | ١٩ | ١١ | ٠.٧٤ | ٤٨.١ | ٢٧ | ١٣ | ن . العظيم |
| ١.١٢- | ١٤.٩ | ١٠١ | ١٥ | ١.٤٦- | ١٥.٩ | ١٤٥ | ٢٣ | م ق . خانقين |
| ٠.٠٢- | ٢٧.٣ | ٣٣ | ٩ | ٠.٢٥ | ٤٠.٩ | ٦٦ | ٢٧ | ن . جلولاء |
| ٠.٢٢- | ٢٥ | ١٦ | ٤ | ١.٤٩ | ٥٩.١ | ٢٢ | ١٣ | ن . السعدية |
| ١.٣- | ١٢.٧ | ١٠٢ | ١٣ | ١.٤١- | ١٦.٦ | ١٥١ | ٢٥ | م ق. بلدروز |
| | | | | | | | | ن . مندلي |
| ٠.١٥ | ٢٩.٢ | ٢٤ | ٧ | ٠.٨٤- | ٢٥ | ٤٤ | ١١ | ن . قزانية |
| ٠.٣٦ | ٣١.٦ | ١٩ | ٦ | ٠.٤- | ٣١.٤ | ٣٥ | ١١ | ن . قرة تبة |
| ٠.٩٦- | ١٦.٧ | ٢٤ | ٤ | ٠.٢٣ | ٤٠.٦ | ٣٢ | ١٣ | ن . جبارة |
| | ٢٢.١ | ٧٩٣ | ١٧٥ | | ٢٥.٨ | ١٢٧٣ | ٣٢٨ | المعدل |
| | ٢٧.٥٠٠ | | | | ٣٧.٣٠٠ | | | المتوسط الحسابي |
| | ١١.٣٢٠ | | | | ١٤.٦٧٢ | | | الانحراف المعياري |

المصدر :- من عمل الباحثة بالاعتماد على استمارة الاستبانة فقرة ثانياً رقم (١) وفقرة ثالثاً رقم (١).

الخريطة (٥)

التوزيع الجغرافي لمعدل بطالة الذكور بحسب الدرجة المعيارية في حضر محافظة ديالى لسنة

٢٠٢١

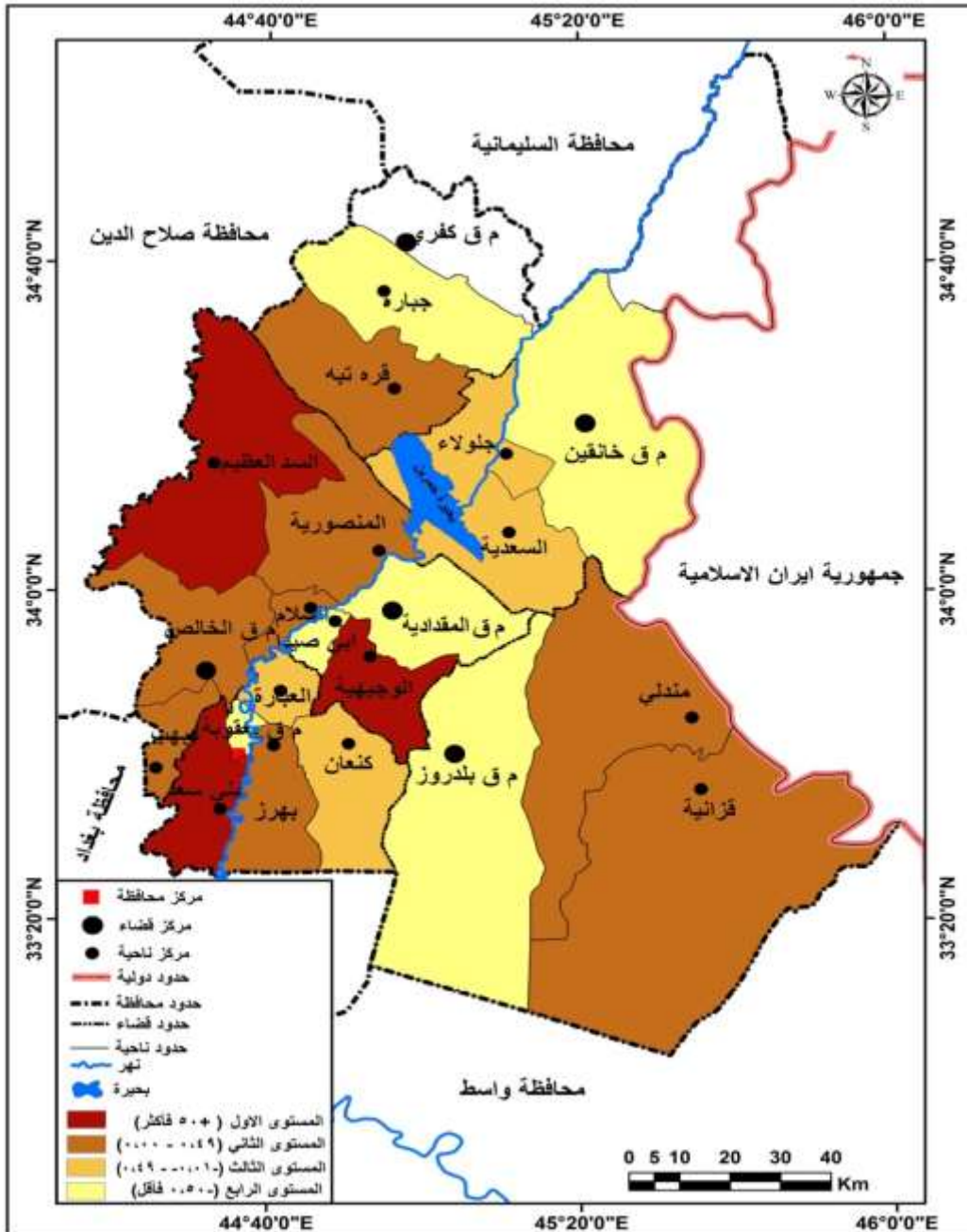


المصدر :- بالاعتماد على بيانات الجدول (٣) ومخرجات برنامج (Arc map 10.7).

الخريطة (٦)

التوزيع الجغرافي لمعدل بطالة الاناث بحسب الدرجة المعيارية في حضر محافظة ديالى لسنة

٢٠٢١



المصدر :- بالاعتماد على بيانات الجدول (٣) ومخرجات برنامج (Arc map 10.7).

٤- توزيع معدل البطالة حسب النوع في ريف محافظة ديالى لسنة ٢٠٢١

توضح بيانات الجدول (٤) والخريطة (٧ و ٨) توزيع العاطلين في بيئة الريف لسنة ٢٠٢١ الذي قسمت معدلات البطالة الى اربع مستويات حسب الوحدات الادارية وعلى اساس الدرجة المعيارية كالتالي :-

١-المستوى الاول (+0,50 _ فاكثر)

تضمن هذا المستوى لنوع الذكور كل من ناحية بهرز بمعدل (٤٦.٧) وناحية بني سعد (٤٦.٢) وناحية العبارة (٣٥.١) ومركز قضاء بلدروز (٣٦.٦) وناحيتي مندلي وقزانية (٤٥.١) اما بالنسبة لنوع الاناث لنفس المستوى فقد ضم كل من ناحية بهرز (٥٠) وناحية بني سعد (٤٧.٨) وناحية كنعان (٦٢.٥) وناحية الوجيهية (٦١.١) وناحية ههب (٤٧.٤) ومركز قضاء بلدروز (٦٥.٥) وناحية جبارة (٥٨.٣) .

٢-المستوى الثاني (0,49 _ 0,00)

ظهر في هذا المستوى لنوع الذكور كل من ناحية كنعان بمعدل (٢٩.٧) وناحية ابي صيدا (٣٤.٦) وناحية ههب (٣٢.٣) ومركز قضاء خانقين (٣٢.٨) وناحية جلولاء (٢٩.٧) وناحية السعدية (٣١.٨) وناحية قرة تبة ويقابلها لنوع الاناث ضم كل من مركز قضاء خانقين (٤١.٩) وناحية جلولاء (٤٥) وناحية بهرز (٥٠) وناحية العبارة (٤٢.١) .

٣-المستوى الثالث (-0,01 _ -0,49)

ضم هذا المستوى لنوع الذكور كل من ناحيتي المنصورية والسلام بمعدل (٢٣.٦) وناحية جبارة (٢٨.٦) يقابلها للإناث كل من ناحية ابي صيدا بمعدل (٣٦.٤) وناحيتي مندلي وقزانية (٢٩.٧) وناحيتي المنصورية والسلام (٢٠) وناحية السعدية (٢١.٩) وناحيتي المنصورية والسلام (٢٠) .

٤-المستوى الرابع (-0,50 _ فاقل)

تضمن هذا المستوى لنوع الذكور كل من مركز قضاء بعقوبة بمعدل (٣.٧) ومركز قضاء المقدادية (١٢.٦) وناحية الوجيهية (١٧.٨) ومركز قضاء الخالص (١٨.٥) وناحية العظيم

(١٥.٣) اما لنوع الاناث فقد ضم كل من مركز قضاء بعقوبة (٣.٧) ومركز قضاء المقدادية (١٢.٦) ومركز قضاء الخالص (٢٣.٩) وناحية العظيم (١٧.١) وناحية قره تبة (١٤.٣) .

الجدول (٤)

توزيع معدل البطالة للسكان العاطلين عن العمل في بيئة الريف حسب النوع وبحسب الوحدات

الادارية في محافظة ديالى لسنة ٢٠٢١

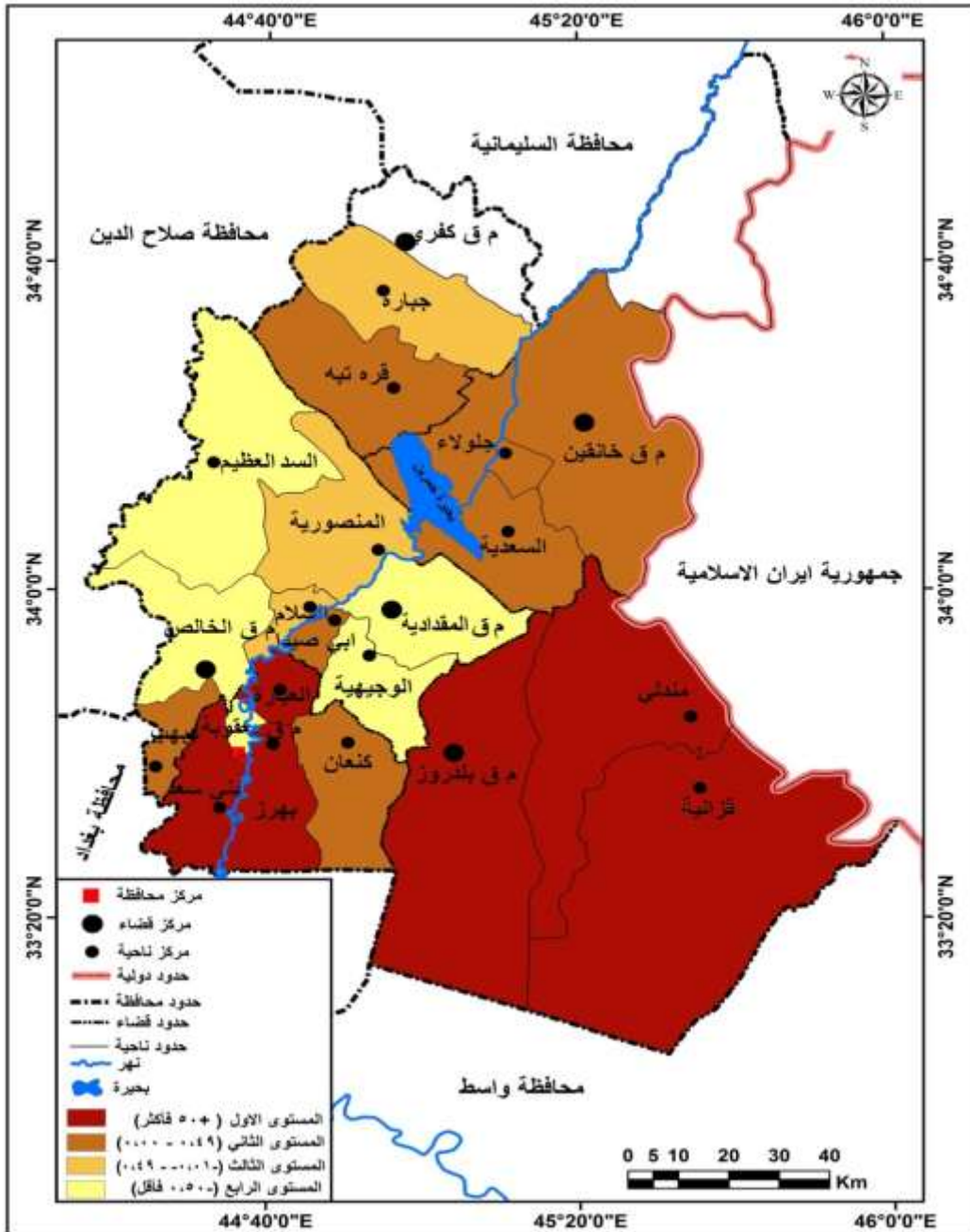
| الوحـدات الادارية | الذكور | | | | الاناث | | | |
|----------------------|----------|---------|-------------------------|---------------------|----------|---------|-------------------------|---------------------|
| | العاطلين | النشطين | معدل بطالة الذكور | الدرجة المعيارية | العاطلين | النشطين | معدل بطالة الاناث | الدرجة المعيارية |
| م ق . بعقوبة | ٣ | ٦٦ | ٤.٥ | ٢.١٨- | ١ | ٢٧ | ٣.٧ | ١.٧٧- |
| ن . بهرز | ٧ | ١٥ | ٤٦.٧ | ١.٥٦ | ٥ | ١٠ | ٥٠ | ٠.٧ |
| ن.بني سعد | ١٨ | ٣٩ | ٤٦.٢ | ١.٥٢ | ١١ | ٢٣ | ٤٧.٨ | ٠.٥٨ |
| ن.كنعان | ١١ | ٣٧ | ٢٩.٧ | ٠.٠٦ | ٥ | ٨ | ٦٢.٥ | ١.٣٦ |
| ن.العبارة | ١٣ | ٣٧ | ٣٥.١ | ٠.٥٤ | ٨ | ١٩ | ٤٢.١ | ٠.٢٨ |
| م ق.المقدادية | ٢١ | ١٤٢ | ١٤.٨ | ١.٢٧- | ١١ | ٨٧ | ١٢.٦ | ١.٢٩- |
| ن.ابي صيدا | ٩ | ٢٦ | ٣٤.٦ | ٠.٤٩ | ٤ | ١١ | ٣٦.٤ | ٠.٠٣- |
| ن.الوجيحية | ٨ | ٤٥ | ١٧.٨ | ١.٠١- | ١١ | ١٨ | ٦١.١ | ١.٢٩ |
| م ق.الخالص | ١٥ | ٨١ | ١٨.٥ | ٠.٩٤- | ١٧ | ٧١ | ٢٣.٩ | ٠.٦٩- |
| ن . المنصورية | | | | | | | | |
| ن . السلام | ٢٩ | ١٢٣ | ٢٣.٦ | ٠.٤٩- | ١٧ | ٨٥ | ٢٠ | ٠.٩- |
| ن . هههب | ١٠ | ٣١ | ٣٢.٣ | ٠.٢٨ | ٩ | ١٩ | ٤٧.٤ | ٠.٥٦ |
| ن . العظيم | ١٩ | ١٢٤ | ١٥.٣ | ١.٢٢- | ١٣ | ٧٦ | ١٧.١ | ١.٠٥- |
| م ق .خانقين | ٢٢ | ٦٧ | ٣٢.٨ | ٠.٣٣ | ١٨ | ٤٣ | ٤١.٩ | ٠.٢٦ |
| ن .جلولاء | ١١ | ٣٧ | ٢٩.٧ | ٠.٠٦ | ٩ | ٢٠ | ٤٥ | ٠.٤٣ |
| ن .السعدية | ١٤ | ٤٤ | ٣١.٨ | ٠.٢٤ | ٧ | ٣٢ | ٢١.٩ | ٠.٨- |
| م ق. بلدروز | ٢٦ | ٧١ | ٣٦.٦ | ٠.٦٧ | ١٩ | ٢٩ | ٦٥.٥ | ١.٥٢ |
| ن . مندلي | | | | | | | | |
| ن .قرانية | ٢٣ | ٥١ | ٤٥.١ | ١.٤٢ | ١١ | ٣٧ | ٢٩.٧ | ٠.٣٨- |
| ن .قره تبة | ١٢ | ٤١ | ٢٩.٣ | ٠.٠١ | ٣ | ٢١ | ١٤.٣ | ١.٢- |
| ن .جبارة | ٨ | ٢٨ | ٢٨.٦ | ٠.٠٥- | ٧ | ١٢ | ٥٨.٣ | ١.١٤ |
| المعدل | ٢٧٩ | ١١٠٥ | ٢٥.٢ | | ١٨٦ | ٦٤٨ | ٢٨.٧ | |
| المتوسط الحسابي | | ٢٩.١٠٠ | | | ٣٦.٩٠٠ | | | |
| الانحراف المعياري | | ١١.٢٥٣ | | | ١٨.٨٠١ | | | |

المصدر :- من عمل الباحثة بالاعتماد على استمارة الاستبانة فقرة ثانياً رقم (١) وفقرة ثالثاً رقم (١).

الخريطة (٧)

التوزيع الجغرافي لمعدل بطالة الذكور بحسب الدرجة المعيارية في ريف محافظة ديالى لسنة

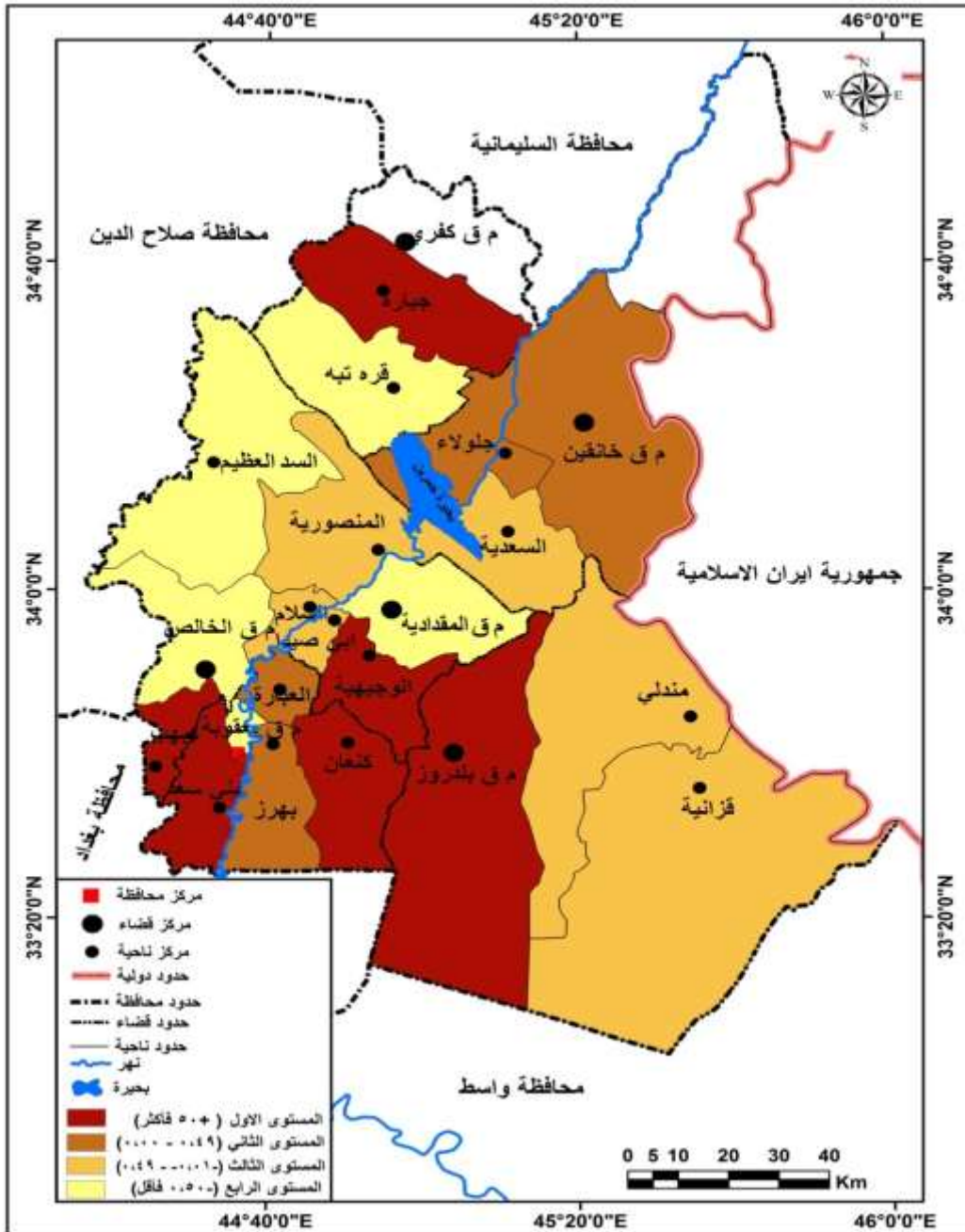
٢٠٢١



الخريطة (٨)

التوزيع الجغرافي لمعدل بطالة الاناث بحسب الدرجة المعيارية في ريف محافظة ديالى لسنة

٢٠٢١



المصدر :- بالاعتماد على بيانات الجدول (٤) ومخرجات برنامج (Arc map 10.7).

ثانيا : التركيب العمري للعاطلين (The age structure of the unemployed)

ويقصد به توزيع السكان العاطلين حسب فئات العمر المختلفة وحسب الجنس^(٨) ، ويعد التركيب العمري من اهم الخصائص الديموغرافية للعاطلين فهو دليل على حجم وقوة السكان الانتاجية ومقدار حيويتهم^(٩) .

١-توزيع معدلات البطالة حسب الفئات العمرية والبيئة :-

ولمعرفة نسب تركيز السكان العاطلين عن العمل في كافة الفئات العمرية لسنة ١٩٩٧ يلاحظ معطيات الجدول (٥) والشكل (١) حسب البيئة حيث بلغت معدلاتها كالاتي:-

١-الفئة العمرية (١٥-٢٤) سنة

احتلت هذه الفئة العمرية المرتبة الاولى في حضر وريف منطقة البحث حيث سجلت معدل بطالة في بيئة الحضر (٢٢) وفي بيئة الريف سجلت (١٣.٧) وقد صنفت في التعداد العام للسكان لسنة ١٩٩٧ من ضمن السكان النشطين اقتصاديا وذلك لان الاوضاع المادية في تلك الفترة دفعت العوائل الى زج ابنائهم في سوق العمل وفي سن مبكر .

٢-الفئة العمرية (٢٥-٣٤) سنة

جاءت هذه الفئة العمرية بالمرتبة الثانية في حضر وريف المنطقة اذ سجلت في الحضر (٨.٧) وفي الريف (٨.١) تشكل هذه الفئة نسبة كبيرة لأنها تمثل الفئة الذي يتم فيها انهاء كافة المراحل الدراسية والدخول الى سوق العمل فضلا عن ان الزيادة في هذه الفئة تعتبر مؤشرا عن قلة فرص العمل .

٣-الفئة العمرية (٣٥-٤٤) سنة

بلغت هذه الفئة للحضر (٣.٣) يقابلها في الريف للفئة العمرية نفسها بمعدل (٣) نلاحظ ان معدل البطالة بدأ يقل بشكل تدريجي ابتداء من هذه الفئة ويعزى ذلك ان معظمهم قد حصلوا على فرص عمل .

٤-الفئة العمرية (٤٥-٥٤) سنة

سجلت هذه الفئة في بيئة الحضر (٣.٧) وفي بيئة الريف بمعدل (٣.٨) .

٥-الفئة العمرية (٥٥-٦٤) سنة

بدأت هذه الفئة بالارتفاع حيث بلغت في حضر منطقة البحث (٧.٤) وفي الريف بلغت (٤.٨) ويرجع السبب ان اغلبهم كبار في السن او بسبب المرض وقلة فرص العمل المقدمة لهذه الفئة .

الجدول (٥)

معدل البطالة حسب الفئات العمرية والبيئة في محافظة ديالى لسنة ١٩٩٧

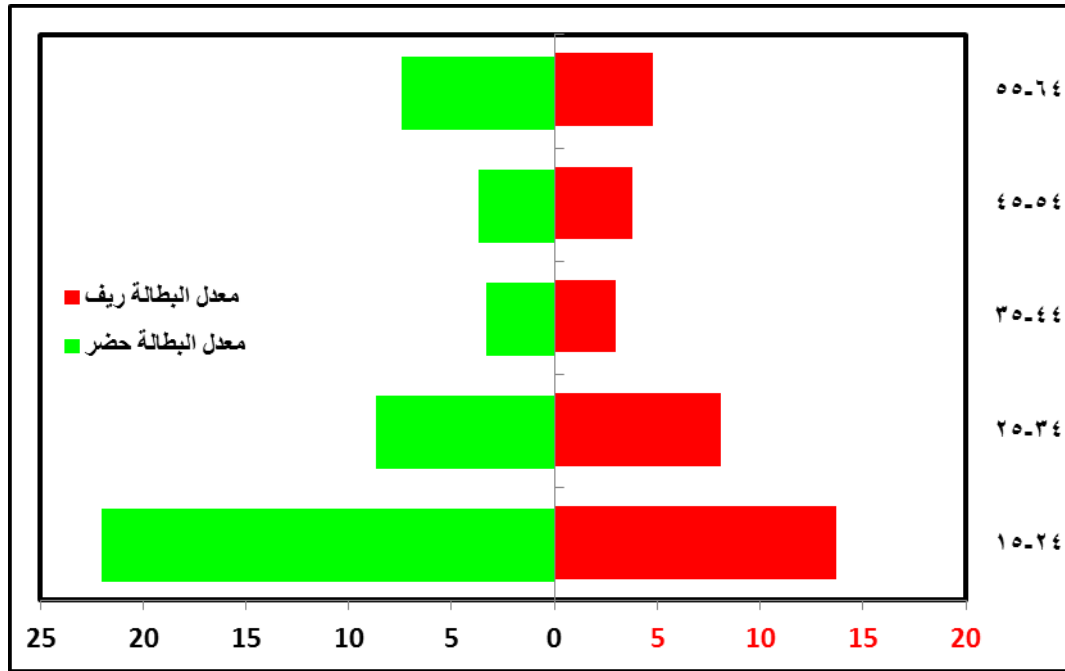
| الريف | | | الحضر | | | الفئات العمرية |
|--------------|---------|----------|--------------|---------|----------|----------------|
| معدل البطالة | النشطين | العاطلين | معدل البطالة | النشطين | العاطلين | |
| ١٣.٧ | ٥٦٢٨١ | ٧٧.٣ | ٢٢ | ٣٤٥٥٢ | ٧٥٨٧ | ١٥-٢٤ |
| ٨.١ | ٤٨٤٥٧ | ٣٩٣٢ | ٨.٧ | ٤٠٦٥٣ | ٣٥٥٦ | ٢٥-٣٤ |
| ٣ | ٢١٩٣٠ | ٦٦٢ | ٣.٣ | ٢٤٥٦٠ | ٨١٤ | ٣٥-٤٤ |
| ٣.٨ | ١٢٧٢٨ | ٤٨٥ | ٣.٧ | ١٠٤٣٣ | ٣٨٨ | ٤٥-٥٤ |
| ٤.٨ | ٦٦٠٣ | ٣١٧ | ٧.٤ | ٤٢٩٨ | ٣١٩ | ٥٥-٦٤ |
| ٩ | ١٤٥٩٩٩ | ١٣٠٩٩ | ١١.١ | ١١٤٤٩٦ | ١٢٦٦٤ | المجموع |

المصدر :- من عمل الباحثة بالاعتماد على

- جمهورية العراق ، وزارة التخطيط ، الجهاز المركزي للإحصاء ، نتائج التعداد العام للسكان محافظة ديالى لسنة ١٩٩٧ ، جدول (٣٤) ، بيانات غير منشورة .

الشكل (١)

معدل البطالة حسب الفئات العمرية والبيئة في محافظة ديالى لسنة ١٩٩٧



المصدر :- الجدول (٥)

اما بالنسبة لسنة ٢٠٢١ ونتائج الدراسة الميدانية بحسب الفئات العمرية في منطقة البحث

يلاحظ من بيانات الجدول (٦) والشكل (٢) الاتي :-

١- الفئة العمرية (٢٤-١٥) سنة

جاءت هذه الفئة في المرتبة الاولى في حضر منطقة البحث اذ بلغ معدل البطالة لهذه الفئة (٣٨) وفي الريف ايضا احتل المرتبة الاولى اذ بلغ (٣٦.٢) ويعود ارتفاع معدلات البطالة لهذه الفئة لكون ان من يقعون في هذه الفئة العمرية معظمهم قد تسربوا من مقاعد الدراسة ودخلوا الى سوق العمل مبكرا من اجل مساعدة عوائلهم لتوفير متطلبات الحياة وبذلك اصبحوا لا يملكون مؤهلات علمية تزيد من فرص حصولهم على العمل .

٢- الفئة العمرية (٣٤-٢٥) سنة

تعتبر هذه الفئة من الفئات المنتجة الذي يعتمد عليها السكان المعالين في كل مجتمع فقد بلغ معدل البطالة لهذه الفئة في بيئة الحضر (٢٣.٨) وفي بيئة الريف بلغ (٢٦.٨) حيث احتلت

هذه الفئة المرتبة الثانية يعود السبب في ذلك هو زيادة عدد الخريجين وقلة فرص العمل وتوقف التعيينات ووجود خريجين من تخصصات غير مطلوبة في سوق العمل وانعدام التنسيق بين اعداد الخريجين وفرص العمل وبذلك اصبح لدينا (بطالة المتعلمين) .

٣-الفئة العمرية (٣٥-٤٤) سنة

بلغ معدل البطالة لهذه الفئة في حضر منطقة البحث (١٩.٦) وبذلك فهي اقل من الفئتين السابقتين ويعزى ذلك الى ان معظمهم قد حصلوا على فرص عمل او لديهم مشاريع او محلات خاصة بهم اما في الريف فقد ارتفع عن الحضر اذ بلغ (٢٢.٢) ويرجع سبب ذلك هو فرص العمل في الحضر تكون اكثر من الريف بسبب وجود بعض الدوائر والمؤسسات الحكومية او بعض المشاريع الخاصة بالأفراد وبذلك توفر فرص في المدينة اكثر من غيرها.

٤-الفئة العمرية (٤٥-٥٤) سنة

بلغ معدل البطالة لهذه الفئة في الحضر (١٩.٣) ويلاحظ انها اقل من الفئات السابقتين وذلك لان هذه الفئة من الفئات المنتجة وبذلك يكونون اكثرهم قد وجدوا فرص العمل اما في الريف بلغ (٢٤.٧) .

٥-الفئة العمرية (٥٥-٦٤) سنة

بلغ معدل هذه الفئة العمرية في بيئة الحضر (١٦.٩) وفي بيئة الريف (١٧.٦) وهي ايضا قريبة معدلاتها من الفئات السابقتين وذلك لان معظمهم من كبار السن او بسبب المرض لذلك يلاحظ قلة فرص العمل المقدمة لهذه الفئة العمرية فضلا عن احوالهم الى التقاعد حسب قانون العمل العراقي وهو (٦٠) سنة فما فوق .

الجدول (٦)

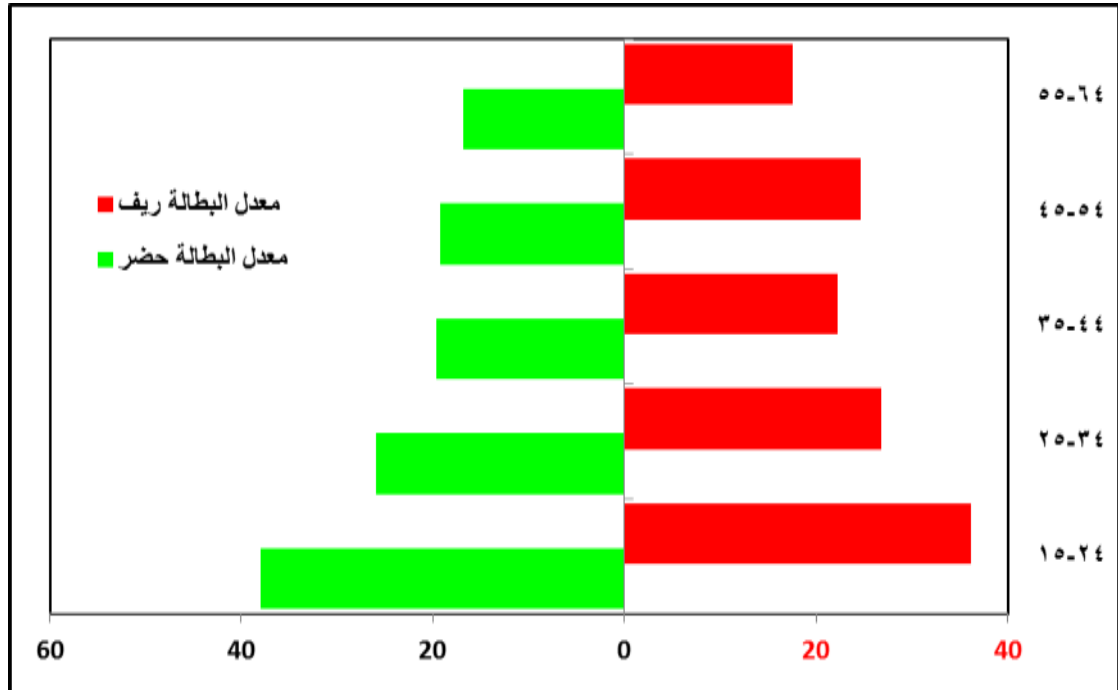
معدل البطالة حسب الفئات العمرية والبيئية في محافظة ديالى لسنة ٢٠٢١

| الريف | | الحضر | | | الفئات العمرية | |
|--------------|---------|----------|--------------|---------|----------------|----------|
| معدل البطالة | النشطين | العاطلين | معدل البطالة | النشطين | | العاطلين |
| ٣٦.٢ | ٣٥٤ | ١٢٨ | ٣٨ | ٣٢٤ | ١٢٣ | ١٥-٢٤ |
| ٢٦.٨ | ٥٥٧ | ١٤٩ | ٢٦ | ٦٥٥ | ١٧٠ | ٢٥-٣٤ |
| ٢٢.٢ | ٦٠٠ | ١٣٣ | ١٩.٦ | ٨٠٨ | ١٥٨ | ٣٥-٤٤ |
| ٢٤.٧ | ١٧٤ | ٤٣ | ١٩.٣ | ٢٠٢ | ٣٩ | ٤٥-٥٤ |
| ١٧.٦ | ٦٨ | ١٢ | ١٦.٩ | ٧٧ | ١٣ | ٥٥-٦٤ |
| ٢٦.٥ | ١٧٥٣ | ٤٦٥ | ٢٤.٣ | ٢٠٦٦ | ٥٠٣ | المجموع |

المصدر :- من عمل الباحثة بالاعتماد على استمارة الاستبانة فقرة ثانياً رقم (٢) وفقرة ثالثاً رقم (٢).

الشكل (٢)

معدل البطالة حسب الفئات العمرية والبيئية في محافظة ديالى لسنة ٢٠٢١



المصدر :- الجدول (٦).

٢- توزيع معدلات البطالة حسب الفئات العمرية والنوع

من معطيات الجدول (٧) والشكل (٣) يتضح ان هناك تباين في توزيع معدلات البطالة على فئات السن المختلفة لسنتي (١٩٩٧ و ٢٠٢١) ويستنتج من خلالها ان معدل بطالة الذكور اعلى من بطالة الاناث في محافظة ديالى لسنتي ١٩٩٧ و ٢٠٢١ حيث بلغ معدل بطالة الذكور لسنة ١٩٩٧ (١٠.٩) وللإناث (١.٦) وهذا لا يمثل الصورة الحقيقية للواقع اذ ان اعداد الذكور قريبة من اعداد الاناث ولكن يرجع ذلك بسبب اعتبار النساء خارج قوة العمل فضلا عن عوامل اخرى لدت الى عدم خروج الاناث للعمل منها محدودية فرص العمل المتوفرة للنساء وان عملهن داخل المنزل يعتبر عمل حقيقي يتعارض احيانا مع عملهن في الخارج . اما في سنة ٢٠٢١ يلاحظ هناك فروق بسيطة بين معدل بطالة الذكور والاناث اذ بلغ معدل بطالة الذكور (٢٥.٥) والاناث (٢٥.١) ويعزى ذلك الى زيادة مشاركة النساء في العمل بالمحافظة ولمختلف الفئات العمرية ويلاحظ ان هنالك تركيز شديد للعاطلين عن العمل في الفئات العمرية الشابة لسنتي (١٩٩٧ و ٢٠٢١) وهي الفئات الاولى والثانية ويعزى ذلك الى زيادة صغار ومتوسطي العمر في العمل وبذلك بروز ظاهرة بطالة الشباب فضلا عن زيادة المتخرجين من المعاهد والجامعات وانعدام التخطيط لاستيعاب هذه الاعداد مما يجعل هذه الفئات الاكثر تضرر بظاهرة البطالة .

ولبيان معدلات البطالة النوعية وتباينها في منطقة البحث لسنة ١٩٩٧ وبحسب ما جاء في الجدول (٧) والشكل (٣) كالتالي :-

١- الفئة العمرية (١٥-٢٤) سنة

جاءت هذه الفئة بالمرتبة الاولى للذكور والاناث اذ بلغ معدل البطالة للذكور (١٧.٩) وللإناث (٤.٣) .

٢- الفئة العمرية (٢٥-٣٤) سنة

جاءت هذه الفئة بالمرتبة الثانية اذ بلغ معدل بطالة الذكور (٩.٣) وللإناث (١.١) وان هذه الفئة العمرية من الفئة المنتجة والمعيّلة لذلك هم مجبرون للبحث عن العمل .

٣-الفئة العمرية (٣٥-٤٤) سنة

بلغ معدل البطالة للذكور في هذه الفئة (٣.٧) وللإناث (٠.٣) .

٤-الفئة العمرية (٤٥-٥٤) سنة

بلغ معدل بطالة الذكور (٤.٢) في حين بلغ للإناث (٠.٤) .

٥-الفئة العمرية (٥٥-٦٤) سنة

بلغ معدل بطالة الذكور (٦.٢) في حين بلغ للإناث (١.١) .

الجدول (٧)

معدل البطالة بحسب الفئات العمرية والنوع في محافظة ديالى لسنة ١٩٩٧

| المجموع | | | الاناث | | | الذكور | | | الفئات العمرية |
|--------------|----------|----------|--------------|----------|----------|--------------|----------|----------|----------------|
| معدل البطالة | النشيطين | العاطلين | معدل البطالة | النشيطين | العاطلين | معدل البطالة | النشيطين | العاطلين | |
| ١٦.٨ | ٩٠٨٣٣ | ١٥٢٩٠ | ٤.٣ | ٦٩٧٠ | ٢٩٨ | ١٧.٩ | ٨٣٨٦٣ | ١٤٩٩٢ | ١٥-٢٤ |
| ٨.٤ | ٨٩١١٠ | ٧٤٨٨ | ١.١ | ١٠١٢٦ | ١٠٧ | ٩.٣ | ٧٨٩٨٤ | ٧٣٨١ | ٢٥-٣٤ |
| ٣.٢ | ٤٦٤٩٠ | ١٤٧٦ | ٠.٣ | ٦٧٦٤ | ١٨ | ٣.٧ | ٣٩٧٢٦ | ١٤٥٨ | ٣٥-٤٤ |
| ٣.٨ | ٢٣١٦١ | ٨٧٣ | ٠.٤ | ٢٧٠٢ | ١٠ | ٤.٢ | ٢٠٤٥٩ | ٨٦٣ | ٤٥-٥٤ |
| ٥.٨ | ١٠٩٠١ | ٦٣٦ | ١.١ | ٨١٥ | ٩ | ٦.٢ | ١٠٠٨٦ | ٦٢٧ | ٥٥-٦٤ |
| ٩.٩ | ٢٦٠٤٩٥ | ٢٥٧٦٣ | ١.٦ | ٢٧٣٧٧ | ٤٤٢ | ١٠.٩ | ٢٣٣١١٨ | ٢٥٣٢١ | المجموع |

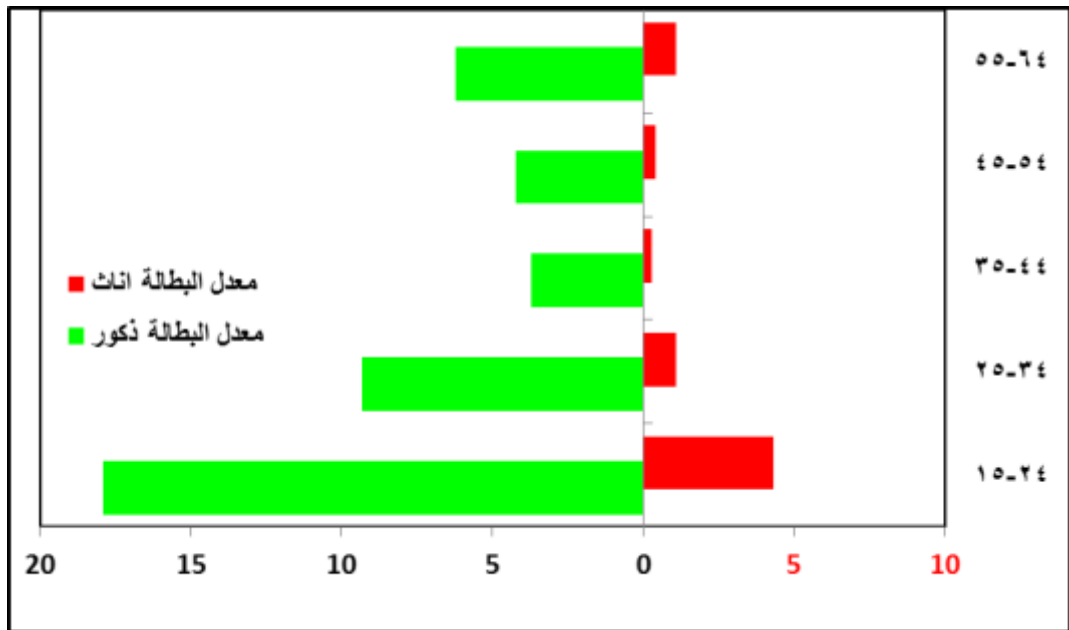
المصدر :- من عمل الباحثة بالاعتماد على

جمهورية العراق ، وزارة التخطيط ، الجهاز المركزي للإحصاء ، نتائج التعداد العام للسكان محافظة ديالى

لسنة ١٩٩٧ ، جدول (٣٤) ، بيانات غير منشورة .

الشكل (٣)

معدل البطالة بحسب الفئات العمرية والبيئة في محافظة ديالى لسنة ١٩٩٧



المصدر :- الجدول (٧)

اما معدلات البطالة حسب النوع وبحسب الفئات العمرية في منطقة البحث لسنة ٢٠٢١ يمكن توضيحها من خلال بيانات الجدول (٨) والشكل (٤) :-

١- الفئة العمرية (٢٤-١٥) سنة

بلغ معدل بطالة الذكور لهذه الفئة (٤١.٥) وللإناث (٣١.٢) حيث جاءت هذه الفئة بالمرتبة الاولى بالنسبة للذكور وهذا ناتج من قلة فرص العمل والتسرب من مقاعد الدراسة والدخول الى سوق العمل للبحث عن العمل وقلة فرص العمل المتوفرة .

٢- الفئة العمرية (٣٤-٢٥) سنة

بلغ معدل بطالة الذكور لهذه الفئة (٢٤.٢) ومعدل بطالة الاناث (٣٠.٤) وبذلك تفوق بطالة الاناث على الذكور ويرجع سبب ذلك الى مقبولية الذكور مقارنة مع الاناث في كافة الاعمال اذ يكون تركيز النساء للبحث عن الاعمال والوظائف الذي تتناسب مع قدرتهن فضلا عن فقدان الكثير من النساء لأزواجهن نتيجة حرب العراق ضد الارهاب وما شهدته المحافظة من

عمليات حرب وتفجير كان سبب في خروجهن للبحث عن فرص عمل تؤمن لهن ولأسرتهم العيس الكريم .

٣- الفئة العمرية (٣٥-٤٤) سنة

بلغ معدل بطالة الذكور (٢٠.٩) وللإناث (٢٠.٢) .

٤- الفئة العمرية (٤٥-٥٤) سنة

بلغ معدل البطالة للذكور (٢٦) وللإناث (١٦.٩) .

٥- الفئة العمرية (٥٥-٦٤) سنة

بلغ معدل بطالة الذكور (١٧.٩) وللإناث (١٦.٤) ويلاحظ انها معدلات مرتفعة لان معظمهم قد لا يستطيع العمل بهذا العمر .

الجدول (٨)

معدل البطالة بحسب الفئات العمرية والنوع في محافظة ديالى لسنة ٢٠٢١

| معدل البطالة | المجموع | | الاناث | | | الذكور | | | الفئات العمرية |
|--------------|----------|----------|--------------|----------|----------|--------------|----------|----------|----------------|
| | النشيطين | العاطلين | معدل البطالة | النشيطين | العاطلين | معدل البطالة | النشيطين | العاطلين | |
| ٣٧ | ٦٧٨ | ٢٥١ | ٣١.٢ | ٢٩٥ | ٩٢ | ٤١.٥ | ٣٨٣ | ١٥٩ | ١٥-٢٤ |
| ٢٦.٣ | ١٢١٢ | ٣١٩ | ٣٠.٤ | ٤١١ | ١٢٥ | ٢٤.٢ | ٨٠١ | ١٩٤ | ٢٥-٣٤ |
| ٢٠.٧ | ١٤٠٨ | ٢٩١ | ٢٠.٢ | ٤٩٦ | ١٠٠ | ٢٠.٩ | ٩١٢ | ١٩١ | ٣٥-٤٤ |
| ٢١.٨ | ٣٧٦ | ٨٢ | ١٦.٩ | ١٧٢ | ٢٩ | ٢٦ | ٢٠.٤ | ٥٣ | ٤٥-٥٤ |
| ١٧.٢ | ١٤٥ | ٢٥ | ١٦.٤ | ٦٧ | ١١ | ١٧.٩ | ٧٨ | ١٤ | ٥٥-٦٤ |
| ٢٥.٣ | ٣٨١٩ | ٩٦٨ | ٢٥.١ | ١٤٤١ | ٣٦١ | ٢٥.٥ | ٢٣٧٨ | ٦٠٧ | المجموع |

المصدر :- من عمل الباحثة بالاعتماد على استمارة الاستبانة فقرة ثانياً رقم (٢) وفقرة ثالثاً رقم (٢).

الشكل (٤)

معدل البطالة بحسب الفئات العمرية والبيئة في محافظة ديالى لسنة ٢٠٢١



المصدر :- الجدول (٨).

الاستنتاجات (conclusions)

١-زيادة معدلات البطالة في كل من الذكور والاناث في المحافظة من سنة ١٩٩٧ الى سنة ٢٠٢١ ويعزى ذلك لارتفاع معدلات نمو السكان وقلة فرص العمل وارتفاع اعداد الخريجين.

٢-تركزت البطالة في الفئة العمرية (١٥ - ٢٤) سنة لسنتي ١٩٩٧ و٢٠٢١ حيث بلغ في سنة ١٩٩٧ (١٦.٨) وفي سنة ٢٠٢١ بلغ (٣٧) وهي الفئة الذي تضم المتعلمين و المتسربين من المقاعد الدراسية بسبب الفقر وانخفاض مستوى المعيشة فضلا عن كونها الفئة الذي تضم خريجي المراحل التعليمية مما يعكس تدني سوق العمل وعدم ملائمتها لفرص العمل المتاحة.

٣-سيادة البطالة الذكورية على البطالة الانثوية في سنة ١٩٩٧ في كل من الحضر والريف اذ بلغ معدل بطالة الذكور في الحضر (١٢.٤) وفي الريف (٩.٧) بينما

الاناث بلغ معدل البطالة في الحضر (١.٨) وفي الريف (١.٤) ، اما في سنة ٢٠٢١ فقد تغير الوضع حيث بلغ معدل بطالة الذكور في الحضر (٢٥.٨) وفي الريف (٢٥.٢) اما الاناث بلغ معدل البطالة في الحضر (٢٢.١) وفي الريف (٢٨.٧) .

التوصيات (Recommendations)

١- دعم المشاريع الصغيرة وتقديم قروض ميسرة للعاطلين ومتابعة تنفيذ هذه المشاريع حتى لا تضعها في مكانها الخاطيء فما زالت المشكلة قائمة.

٢- تفعيل دور القطاع الصناعي العراقي بأكمله ، وخاصة صناعة محافظة ديالى من خلال إنعاش الصناعات في المحافظة وخاصة تلك التي توقفت بعد عام ٢٠٠٣ لتشجيع ودعم الصناعات الوطنية من جهة للحفاظ على الاقتصاد الوطني ومن جهة أخرى واحتواء أكبر عدد ممكن من العمال.

٣- فتح مصانع الخياطة في معظم الوحدات الإدارية في محافظة ديالى ، خاصة حيث تتزايد بطالة الإناث ، وتطوير هذه المصانع بمرور الوقت لتوزيع منتجاتها للتصدير .

٤- القضاء على حالات التسرب من المدارس وذلك لان الكثير من الطلبة تركوا مقاعد الدراسة ودخلوا سوق العمل بسبب عدم وجود مصادر دخل تعيل اسرهم وضمان ذلك من خلال توفير متطلبات العيش الكريم للأسرة الفقيرة وتخصيصها النقدي.

ملحق (١)

وزارة التعليم العالي والبحث العلمي

جامعة ديالى /كلية التربية للعلوم الانسانية

قسم الجغرافية / الدراسات العليا

م/ استمارة استبانة

تحية طيبة.....

تسعى الباحثة الى اجراء دراسة ميدانية حول موضوع رسالتها الموسوم ب(تحليل مكاني لأتجاهات ظاهرة البطالة في محافظة ديالى لسنتي ١٩٩٧ و٢٠٢١) لذا يرجى الاجابة على فقرات الاستبانة المرفقة بشكل علمي وموضوعي . علما ان هذه الاستبانة مخصصة لأغراض البحث العلمي فقط ومعلوماتها تتسم بالسرية وهي لمساعدة الباحثة في اعداد رسالتها . شاكرين تعاونكم معنا خدمة للعلم .

الباحثة : نور مزهر احمد بأشراف الاستاذ المساعد الدكتور وسام وهيب مهدي

ملاحظة / ضع علامة (✓) في المكان الذي تراه مناسباً

اولا :- معلومات عامة

١-اسم القضاء..... الناحية.....

حضر(.....) ريف (.....)

ثانيا :- الاسئلة المتعلقة بالإفراد العاملين ضمن الاسرة (١٥ سنة فاكثر)

١- عدد افراد الاسرة العاملين : ذكور (.....) اناث (.....) مجموع (.....)

٢-العمر (ما هو عدد افراد الاسرة العاملين حسب الجنس ضمن الفئات العمرية التالية) :

أ - الذكور ١٥-٢٤ (.....) ٢٥-٣٤ (.....) ٣٥-٤٤ (.....) ٤٥-٥٤ (.....) ٥٥-٦٤ (.....)

ب- الاناث ١٥-٢٤ (.....) ٢٥-٣٤ (.....) ٣٥-٤٤ (.....) ٤٥-٥٤ (.....) ٥٥-٦٤ (.....)

ثالثا : الاسئلة المتعلقة بالإفراد العاطلين عن العمل ضمن الاسرة (١٥ سنة فاكثر)

١- عدد افراد الاسرة العاطلين : ذكور(.....) اناث(.....)

المجموع(.....)

٢- العمر (ما هو عدد افراد الاسرة العاطلين حسب الجنس ضمن الفئات العمرية الاتية) :

أ - الذكور ١٥-٢٤ (.....) ٢٥-٣٤ (.....) ٣٥-٤٤ (.....) ٤٥-٥٤ (.....) ٥٥-

٦٤ (.....)

ب- الاناث ١٥-٢٤ (.....) ٢٥-٣٤ (.....) ٣٥-٤٤ (.....) ٤٥-٥٤ (.....) ٥٥-

٦٤ (.....)

الباحثة

Demographic characteristics of the unemployed population in Diyala Governorate

Keywords: work, unemployment, standard score

Noor Mazhar Ahmed Hassan a. Dr. Wissam Wahib Mahdi

Diyala University / College of Education for Human Sciences

Abstracts

The research aims to shed light on the size of the phenomenon of unemployment and the characteristics of the unemployed in Diyala Governorate for the years 1997 and 2021 and the variation of its spatial distribution at the level of administrative units and according to the environment, gender and age structure. To achieve this, the quantitative method and the descriptive and analytical approach were used, as well as the field study for the year 2021. The standard degree was also used for the distribution of administrative units. according to its levels. The research reached a set of results, the most important of which are:

١- The number of the unemployed for the year 1997 in urban areas for males was (12398) unemployed out of the total number of economically active persons amounting to (100102) and for females (266) out of the total number of active persons (14394), corresponding to it in the countryside, the number of unemployed males was (12923) out of the total number of active persons (133016) And for females (176) out of the total number of active (12983).

٢- The number of the unemployed for the year 2021, according to the results of the field study in urban areas, for males was (328) unemployed out of a total number of economically active people amounting to (1273) and for females (175) out of a total number of active people (793), corresponding to it in rural areas. The number of unemployed males reached (279) out of a total Active (1105), and for females (186), out of the total number of active (648).

٣- The age group (15-24) topped the unemployment rates for the years 1997 and 2021, reaching (16.8) in 1997 and (37) in 2021.

الهوامش (margins)

(*) معدل البطالة = (عدد العاطلين بعمر ١٥ سنة فأكثر / عدد السكان النشطين بعمر ١٥ سنة فأكثر) × ١٠٠

(*) معدل البطالة العمرية = $100 \times \frac{\text{عدد العاطلين لفئة عمرية لسنة معينة}}{\text{عدد النشطين لتلك الفئة العمرية في منتصف تلك السنة}}$

(١) - جمهورية العراق ،وزارة التخطيط ،الجهاز المركزي للإحصاء ،المجموعة الاحصائية السنوية ،٢٠١٧، ص٣١.

(٢) Michael C Lovell, Economics with Calculus, World Scientific, Wesleyan University, USA, 2004, p337

(٣) - رعد مفيد احمد ، البطالة في العراق من منظور جغرافي ، مجلة ديالى ، العدد ٨٢ ، ٢٠١٩ ، ص٢٨٠

(٤) - جمهورية العراق ،وزارة التخطيط ،الجهاز المركزي للإحصاء ، نتائج مسح التشغيل والبطالة في العراق لسنة ٢٠٠٨. ص٣.

(٥) الوقائع العراقية ،العدد ٤٣٨٦ ، ٢٠١٥ ، ص٦ .

(٦) - علي عبد الرزاق جليبي ، علم اجتماع السكان ، ط١ ، دار المسيرة للنشر والتوزيع والطباعة ، عمان ، ٢٠١١ ، ص٤٤.

(٧) جمهورية العراق ، وزارة التخطيط ،الجهاز المركزي للإحصاء ،نتائج التعداد العام للسكان محافظة ديالى لسنة ١٩٩٧ ،جدول (٣٥ و٣٦) ،بيانات غير منشورة .

(٨) - جاكلين غارنييه ، جغرافية السكان ، ترجمة حسن الخياط ، مكي محمد عزيز ،بلا طبع ، مطبعة العاني ، بغداد ، ١٩٧٤ ، ص١٥٤.

(٩) - خالد سرحان مطر، التحليل المكاني لمستوى الدخل واثره في تباين معدلات الخصوبة السكانية في قضاء المسيب للمدة (١٩٩٧-٢٠١٧) ، رسالة ماجستير (غير منشورة) ، كلية الآداب ، جامعة القادسية ، ٢٠١٩ ، ص٣٢.

المصادر (sources)

اولاً : الكتب :

- جابي ، علي عبد الرزاق ، علم اجتماع السكان ، ط ١ ، دار المسيرة للنشر والتوزيع والطباعة ، عمان ، ٢٠١١ .
- غارنييه ، جاكلين ، جغرافية السكان ، ترجمة حسن الخياط ، مكي محمد عزيز ، بلا طبع ، مطبعة العاني ، بغداد ، ١٩٧٤ .
- **ثانياً : الرسائل والاطاريح :**
- مطر ، خالد سرحان ، التحليل المكاني لمستوى الدخل واثره في تباين معدلات الخصوبة السكانية في قضاء المسيب للمدة (١٩٩٧-٢٠١٧) ، رسالة ماجستير (غير منشورة) ، كلية الآداب ، جامعة القادسية ، ٢٠١٩ .
- **ثالثاً : البحوث والتقارير (الدوريات) :**
- احمد ، رعد مفيد ، البطالة في العراق من منظور جغرافي ، مجلة ديالى ، العدد ٨٢ ، ٢٠١٩ .
- **رابعاً : التقارير والمنشورات الحكومية :**
- جمهورية العراق ،وزارة التخطيط ،الجهاز المركزي للإحصاء ،المجموعة الاحصائية السنوية ،٢٠١٧ .
- جمهورية العراق ،وزارة التخطيط ،الجهاز المركزي للإحصاء ، نتائج مسح التشغيل والبطالة في العراق لسنة ٢٠٠٨ .
- الوقائع العراقية ،العدد ٤٣٨٦ ، ٢٠١٥ .
- جمهورية العراق ، وزارة التخطيط ،الجهاز المركزي للإحصاء ،نتائج التعداد العام للسكان محافظة ديالى لسنة ١٩٩٧ ،جدول (٣٥ و٣٦) .
- **خامساً : الدراسة الميدانية من ٢٠٢١/١٢/١ الى ٢٠٢٢/٤/١ .**
- **سادساً : المصادر الاجنبية :**
- Michael C Lovell, Economics with Calculus, World Scientific, Wesleyan University, USA, 2004 .