



الانشطة الاقتصادية (المهن الحكومية) للسكان العاملين في قضاء بعقوبة

ا.م د رجاء خليل احمد

نور صبحي عيدان

Author Information

Prof. Khalil Ismail
Rijia (PhD) |

Salahaddin
University
College of language

Lamia Sulieman
Mohammed

Salahaddin
University
College of language

Article Info

E-mail Khalil-rajia@yahoo.com

07716152244

E-mail monyteel@yahoo.com

07715398607

Article History

Received
July 10, 2022

Accepted:
July 30, 2022

Keyword

Repetition, Attention, Saadi Yousif

هذه مقالة وصول مفتوح بموجب ترخيص

CC BY 4.0

(<http://creativecommons.org/licenses/by/4.0/>)

Abstract

The study of the economic activities of the population contributes to the knowledge and determination of the size of the workforce in it in a region, and the more the population increases, the more economic activities increase, and consequently the increase in the number of workers in various economic activities and government professions in them. A special judiciary as well as shows the number of unemployed in it. The research aims to identify the number of workers in the main economic activities in the district of Baquba at the level of environment and gender, and to identify the number of unemployed at the level of administrative units of Baquba district for the period from 1997 to 2021. The qualitative and age composition, given the importance of Baquba district, which is one of the most important districts in Diyala governorate, and therefore it is necessary to study the reality of economic activities represented by government professions in it to show the variation in these professions at the level of administrative units in Baquba district. Among the most important findings of the research is that the number of workers in economic activities in Baquba district has reached (3888) employees, at a rate of (77.1%), and the number of male employees ranged (2612) employees and the number of female workers in it (776) female employees, at a rate of (22.9%).

المقدمة Introduction

يعرف النشاط الاقتصادي بأنه العمل الذي يقوم به الانسان لغرض انتاج السلع الاقتصادية و كذلك الخدمات ، ويعد التركيب الاقتصادي للمجتمعات اساس لوضع الخطط للمستقبل في مختلف المشاريع للتنمية الاقتصادية ، ويطلق على السكان النشطون اقتصادياً بالقوى العاملة والذي يكون لديهم امكانية للعمل خلال فترة زمنية مختلفة ، وتعد هذه الفئة من اهم فئات المجتمع كونهم الفئة التي يعتمد عليها بقية الفئات .

فدراسة التركيب الاقتصادي تعد من العناصر الاساسية في دراسة التركيب السكاني ، وعن طريقها يتم معرفة وتحديد ملامح الأنشطة الاقتصادية ومقدار حجم القوى البشرية لها لكل قطاع ، كما انها تساهم بشكل مباشر لوضع الخطط المستقبلية من اجل تطوير المجتمع عن طريق مشاريع التنمية الاقتصادية في مختلف المجالات العامة .

الاطار النظري Theoretical framework

اولاً : مشكلة البحث First: the research problem

يمكن صياغة مشكلة البحث بالاتي :

كيف يتوزع السكان العاملين حسب الأنشطة الاقتصادية في قضاء بعقوبة للمدة 1997 الى 2021؟

ثانياً : فرضية البحث Second, the research hypothesis

يتوزع سكان قضاء بعقوبة بحسب الأنشطة الاقتصادية على مختلف وحداتها الادارية ويتباين عدد سكان العاملين في الأنشطة الاقتصادية على مستوى النوع وكذلك تباين عدد السكان العاملين بالأنشطة الاقتصادية من جهة وكذلك العاطلين عن العمل من جهة اخرى بحسب الوحدات الادارية في قضاء بعقوبة.

ثالثاً: منهجية البحث Third: Research Methodology

استخدمت الباحثة المنهج الوصفي والمنهج التحليلي في دراستها للأنشطة الاقتصادية والمتمثلة بالمهن الحكومية كدراسة واقع حال على مستوى الوحدات الادارية في قضاء بعقوبة.

رابعاً : اهمية البحث Fourth: The importance of research

يمكن التعرف على اهمية البحث عن طريق التعرف على العاملين في الأنشطة الاقتصادية على مستوى الوحدات الادارية في قضاء بعقوبة ومقدار تباينهم على مستوى النوع وعلى مستوى البيئة ، والتعرف على عدد العاملين في الأنشطة الاقتصادية على مستوى الوحدات الادارية في قضاء بعقوبة على مستوى البيئة والنوع والتعرف كذلك على عدد العاطلين على مستوى النوع في منطقة الدراسة.

خامساً : هدف البحث Fifth: The purpose of the research

يهدف البحث الى التعرف على عدد العاملين في الأنشطة الاقتصادية الرئيسية في قضاء بعقوبة على مستوى البيئة والنوع وكذلك عدد العاطلين على مستوى الوحدات الادارية في قضاء بعقوبة للمدة من عام 1997 الى 2021.

سادساً: حدود البحث Sixth: Research limits

1 - الحدود المكانية :

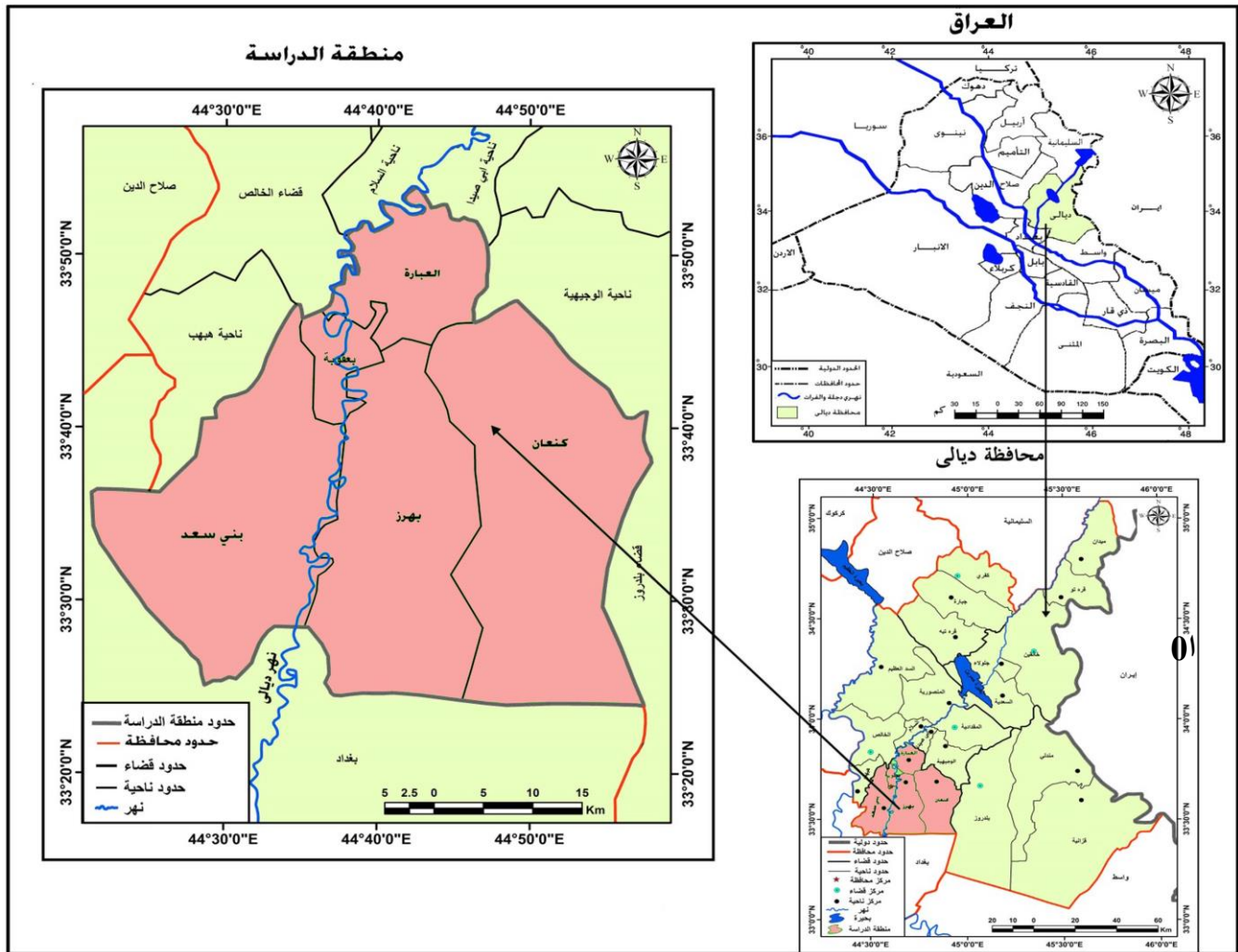
يقع قضاء بعقوبة في الجزء الجنوبي الغربي لمحافظة ديالى ، وقضاء بعقوبة لها حدود مشتركة مع قضاء الخالص من جهة الغرب و المقدادية من جهة الشمال اما من جهة الشرق فتكون مع قضاءي بلدروز والمقدادية، اما من جهة الجنوب فتكون محافظة بغداد، ويقسم قضاء بعقوبة الى اربع نواحي ادارية، فضلاً عن بعقوبة المركز هي (بني سعد وكنعان وبهرز والعبارة) كما في خريطة (1). اما بالنسبة للموقع،

الفلكي فيقع ما بين دائرتي عرض (25°-33°) و (33°-54°) شمالاً، وخطي طول (24° - 44°) و (44°-58°) شرقاً .
ب - الحدود الزمانية :

تتمثل الحدود الزمانية بدراسة الأنشطة الاقتصادية للسكان في قضاء بعقوبة للعام 2021.

خريطة (1)

موقع منطقة الدراسة بالنسبة الى محافظة ديالى والعراق



المصدر : الهيئة العامة للمساحة ، خريطة العراق الإدارية بمقياس 1:1000000 وخريطة محافظة ديالى الإدارية بمقياس 1:500000 ومنطقة الدراسة بمقياس 1:200000، لعام 2021.

التركيب النوعي للأنشطة الاقتصادية للسكان العاملين في قضاء بعقوبة
يمكن تعريف النشاط الاقتصادي بأنه المكان الذي يعمل فيه الافراد او هو النشاط الذي تمارسه

المؤسسة او المشروع ، كما يظهر النشاط الاقتصادي للسكان مختلف المجالات الخاصة بالعمل المتنوعة في المجتمع⁽¹⁾.

وتوجد علاقة مهمة بين المجاميع السكانية النشطة وبين مجالات أنشطة العمل ، ويمكن ان تكون هذه العلاقة مقياساً لدور السكان لاقتصاديات الدولة في تحديد المستوى المعيشي والاقتصادي للسكان ، فضلاً عن الى الوضع الاجتماعي والمستوى الثقافي للسكان⁽²⁾. ويمكن ان يعبر عن النشاط الاقتصادي بأنه علاقة التأثير المتبادل لخصائص الاقتصاد وبين الخصائص السكانية للمجتمع⁽³⁾.

يظهر من خلال بيانات الجدول (1) ان عدد العاملين بالأنشطة الاقتصادية في قضاء بعقوبة قد بلغ (3388) موظف وبلغ فيها عدد العاملين الذكور فيها (2612) موظف وبنسبة بلغت (77,1%) من مجموع العاملين، عدد العاملين من الاناث فقد بلغ (776) موظفة وبنسبة بلغت (22,9%).

يعد النشاط الصناعي اعلى عدد للعاملين في الأنشطة الاقتصادية على مستوى قضاء بعقوبة بعدد بلغ (1989) موظف وبنسبة بلغت (58,7%) من مجموع العاملين بالأنشطة الاقتصادية وتراوح عدد العاملين الذكور (1626) موظف وبنسبة (62,3%) اما عدد العاملين الاناث بالنشاط الصناعي بلغ (363) موظف وبنسبة بلغت (46,8%).

ويأتي بالمرتبة الثانية عدد العاملين بالنشاط الزراعي على مستوى قضاء بعقوبة فقد بلغ (894) موظف وبلغت نسبتهم (26,4%) من مجموع العاملين بالأنشطة الاقتصادية في قضاء بعقوبة وتوزعت بين الذكور بعدد بلغ (706) موظف وبنسبة بلغت (27,0%) اما عدد العاملين بالقطاع الزراعي من الاناث بلغ (188) موظفة وبنسبة بلغت (24,2%) ، وتليه النشاط التجاري فقد بلغ عدد العاملين في مجمل قضاء بعقوبة (404) موظف وبنسبة وصلت الى (11,9%) من مجمل العاملين بالأنشطة الاقتصادية في قضاء بعقوبة وتراوح عدد العاملين الذكور (197) موظف وبنسبة (7,5%) اما عدد العاملين الاناث بالنشاط التجاري فقد بلغ (207) موظفة ووصلت نسبته الى (26,7%).

واخيراً يبلغ عدد العاملين بالنشاط السياحي (101) في قضاء بعقوبة وبنسبة بلغت (3,0%) وبلغ عدد العاملين بالنشاط السياحي من الذكور (83) موظف وبنسبة وصلت الى (3,2%) اما عدد العاملين بالنشاط السياحي من الاناث بلغ (18) موظفة وبنسبة (3,0%) من مجموع العاملين بالنشاط السياحي ، كما في شكل (1).

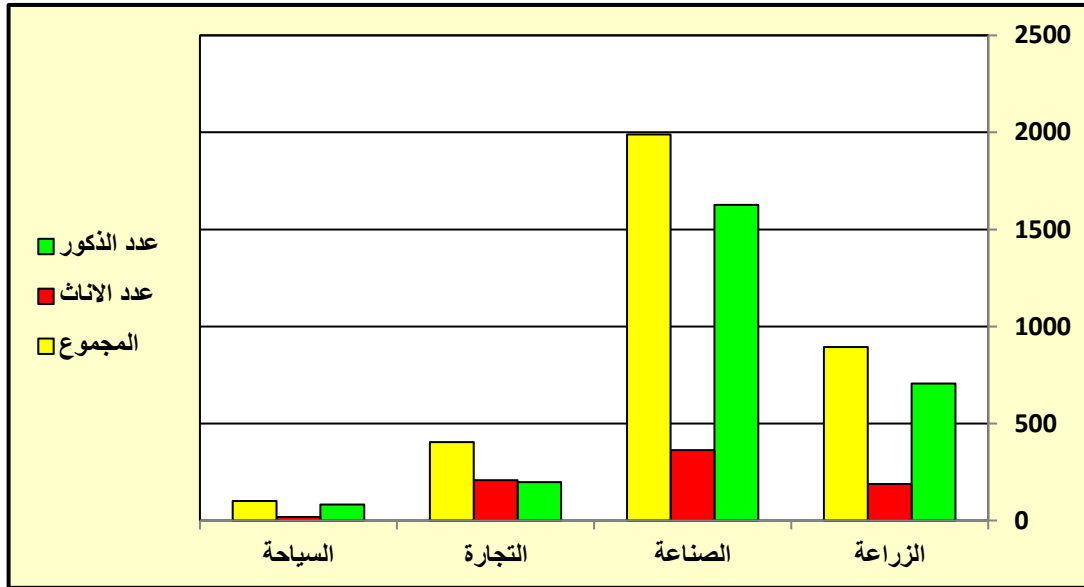
جدول (1) التوزيع العددي والنسبي للسكان حسب الأنشطة الاقتصادية في قضاء بعقوبة

النشاط الاقتصادي	ذكور		اناث		المجموع	
	العدد	النسبة	العدد	النسبة	العدد	النسبة
الزراعة	706	27,0	188	24,2	894	26,4
الصناعة	1626	62,3	363	46,8	1989	58,7
التجارة	197	7,5	207	26,7	404	11,9
السياحة	83	3,2	18	2,3	101	3,0
المجموع	2612	77,1	776	22,9	3388	100

المصدر : من عمل الباحثة بالاعتماد على :

- 1- دائرة شعبة زراعة ديالى ، بيانات غير منشورة ، 2022.
- 2- غرفة تجارة ديالى ، بيانات غير منشورة ، 2022.
- 3- هيئة السياحة في محافظة ديالى ، بيانات غير منشورة ، 2022.

شكل (1) التوزيع العددي للسكان حسب الأنشطة الاقتصادية في قضاء بعقوبة



المصدر : من عمل الباحثة بالاعتماد على بيانات الجدول (1).

التوزيع الجغرافي للعاملين في الخدمات الصحية في قضاء بعقوبة

يتضح من خلال بيانات الجدول (2) ان عدد العاملين في القطاع الصحي الحضر على مستوى قضاء بعقوبة قد بلغ (8319) موظف ويتوزعون على مختلف المؤسسات الصحية من مستشفيات ومراكز صحية في الوحدات الادارية في منطقة الدراسة بشكل غير متساوي اذ بلغ عدد الموظفين في القطاع الصحي في مركز قضاء بعقوبة (7794) موظف وبلغت نسبتهم (93,7%) من مجموع العاملين في القطاع الصحي لمنطقة الدراسة على مستوى الحضر ، وجاء بالمرتبة الثانية ناحية بهرز بعدد موظفين بلغ (168) موظف وبنسبة بلغت (2,0%) اما بالمرتبة الثالثة فقد جاءت ناحية بني سعد بعدد موظفين بلغ (141) موظف وبنسبة بلغت (1,7%) تليها ناحية كنعان بعدد موظفين بلغ (131) موظف وبنسبة (1,6%) واخيرا ناحية العبارة بعدد موظفين بلغ (85) موظف وبنسبة بلغت (1,0%) كما في شكل (2). اما بالنسبة لعدد العاملين بالقطاع الصحي على مستوى الذكور والاناث في الوحدات الادارية لمنطقة الدراسة فقد تباينت كذلك ، ففي مركز قضاء بعقوبة بلغ عدد الموظفين الذكور فيها (4144) موظف وبنسبة (53,2%) من مجموع عدد الموظفين الحضر في مركز قضاء بعقوبة بينما بلغ عدد الموظفات الاناث (3650) موظفة وبنسبة بلغت (46,8%) ، اما ناحية بهرز فقد بلغ عدد الموظفين الذكور فيها (61) موظف وبنسبة بلغت (36,3%) بينما ارتفع عدد الموظفات في نفس المنطقة اذ بلغ (107) موظفة

وبنسبة بلغت (63,7%) ، اما في ناحية بني سعد بلغ عدد الموظفين الذكور فيها (94) موظف وبنسبة بلغت (66,7%) بينما انخفض عدد الموظفات العاملات بالقطاع الصحي وبعدهم موظفات بلغ (47) موظفة وبنسبة بلغت (47) موظفة وبنسبة (33,3%) ، واخيرا في ناحية العبارة بلغ عدد الموظفين العاملين في القطاع الصحي (39) موظف وبنسبة بلغت (45,9%) من مجموع العاملين بالقطاع الصحي وارتفع عدد الموظفات العاملات بالقطاع الصحي في ناحية العبارة وبلغ عددهن (46) موظفة وبنسبة (54,1%) من مجموع العاملين في ناحية العبارة. ومن الملاحظ ان عدد الموظفين الحضر في القطاع الصحي في منطقة الدراسة قد ارتفع فيها عدد الذكور في مركز قضاء بعقوبة ونواحي كنعان وبني سعد ، بينما يلاحظ ان عدد العاملات بالقطاع الصحي في منطقة الدراسة ارتفع عن عدد العاملين الذكور في ناحيتي بهرز والعبارة.

جدول (2)

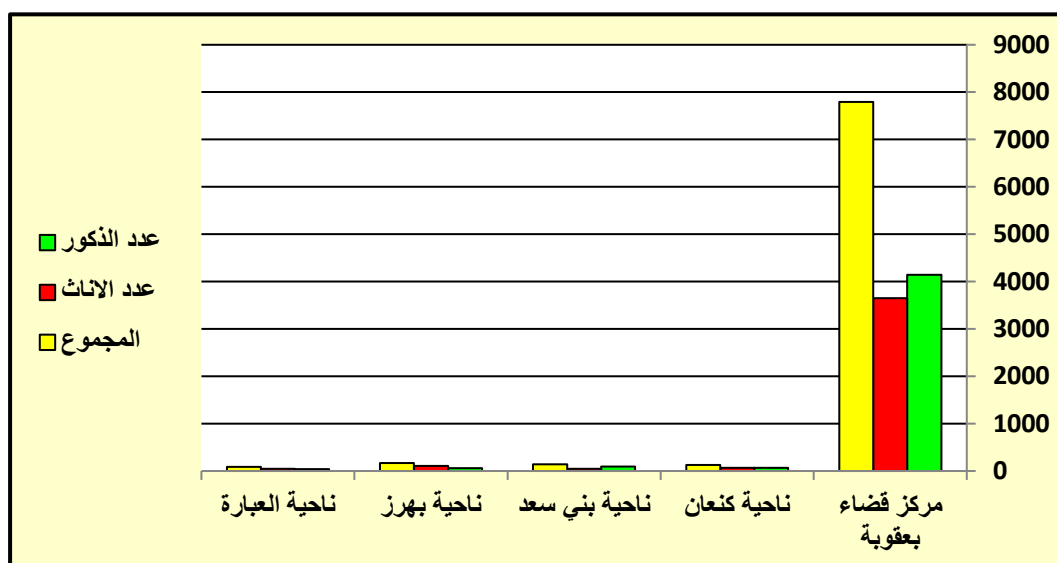
التوزيع العددي والنسبي لأعداد الكادر الصحي على مستوى الوحدات الادارية الحضر في قضاء بعقوبة للعام 2021

المجموع		اناث		ذكور		عدد الكادر الصحي الوحدة الادارية
النسبة	العدد	النسبة	العدد	النسبة	العدد	
93,7	7794	46,8	3650	53,2	4144	مركز قضاء بعقوبة
1,6	131	48,9	64	51,1	67	ناحية كنعان
1,7	141	33,3	47	66,7	94	ناحية بني سعد
2,0	168	63,7	107	36,3	61	ناحية بهرز
1,0	85	54,1	46	45,9	39	ناحية العبارة
100	8319	47,0	3914	53,0	4405	المجموع

المصدر : من عمل الباحثة بالاعتماد على مديرية تربية ديالى ، بيانات غير منشورة ، 2021.

شكل (2)

التوزيع العددي لأعداد الكادر الصحي على مستوى الوحدات الادارية الحضر في قضاء بعقوبة للعام 2021



المصدر : من عمل الباحثة بالاعتماد على بيانات الجدول (2).

اما بيانات الجدول (3) فقد يبين ان عدد العاملين في القطاع الصحي في ريف منطقة الدراسة بلغ (781) موظف وقد توزعوا على ريف الوحدات الادارية في منطقة الدراسة بشكل غير متساوي كذلك اذ بلغ عدد الموظفين في القطاع الصحي في ريف مركز قضاء بعقوبة (465) موظف وبلغت نسبتهم (57,2%) من مجموع العاملين في القطاع الصحي لمنطقة الدراسة على مستوى ريف منطقة الدراسة ، وجاء بالمرتبة الثانية ناحية بهرز بعدد موظفين بلغ (159) موظف وبنسبة بلغت (13,2%) اما بالمرتبة الثالثة فقد جاءت ناحية بني سعد بعدد موظفين بلغ (99) موظف وبنسبة بلغت (13,2%) ثم ناحية العبارة بعدد موظفين وصل الى (43) موظف وبنسبة (9,2%) واخيرا ناحية كنعان بعدد موظفين بلغ (15) موظف وبنسبة بلغت (1,8%).

اما بالنسبة لعدد العاملين بالقطاع الصحي على مستوى الذكور والاناث في ريف الوحدات الادارية لمنطقة الدراسة فقد تبينت هي الاخرى ، ففي مركز قضاء بعقوبة بلغ عدد الموظفين الذكور فيها (209) موظف وبنسبة (44,9%) من مجموع عدد الموظفين الريفي في مركز قضاء بعقوبة بينما بلغ عدد الموظفات الاناث (256) موظفة وبنسبة بلغت (55,1%) ، في حين كان في ناحية بهرز عدد الموظفين الذكور فيها (102) موظف وبنسبة بلغت (64,2%) بينما بلغ عدد الموظفات في نفس المنطقة (57) موظفة وبنسبة بلغت (35,8%) ، اما في ناحية بني سعد بلغ عدد الموظفين الذكور فيها (49) موظف وبنسبة بلغت (49,5%) بينما بلغ عدد الموظفات العاملات بالقطاع الصحي (50) موظفة وبنسبة بلغت (50,5%) موظفة ، وفي ناحية العبارة بلغ عدد الموظفين العاملين في القطاع الصحي (29) موظف وبنسبة بلغت (67,4%) من مجموع العاملين بالقطاع الصحي وانخفض عدد الموظفات العاملات بالقطاع الصحي في ناحية العبارة وبلغ عددهن (14) موظفة وبنسبة (32,6%) من مجموع العاملين في ناحية العبارة ، كما بلغ عدد الموظفين الصحيين في ناحية كنعان (12) موظف وبنسبة بلغت (80,0%) بينما بلغ عدد الموظفات في ريف ناحية كنعان (14) موظفة وبنسبة بلغت (20,0%). كما في شكل (3). ومن خلال اعلا تبين ان عدد الموظفين الصحيين في ريف قضاء بعقوبة والذين يتوزعون في المراكز والمفارز الصحية فيها اقل بكثير من الموظفين الصحيين في حضر منطقة الدراسة.

جدول (3)

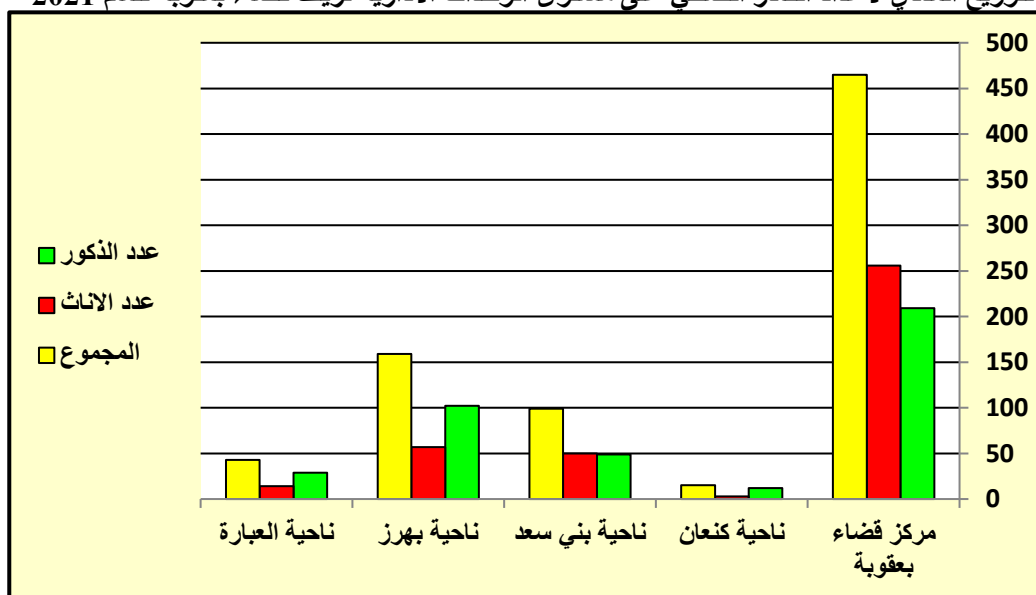
اعداد الكادر الصحي على مستوى الوحدات الادارية الريفي في قضاء بعقوبة للعام 2021

المجموع		اناث		ذكور		عدد الكادر الصحي الوحدة الادارية
النسبة	العدد	النسبة	العدد	النسبة	العدد	
57,2	465	55,1	256	44,9	209	مركز قضاء بعقوبة
1,8	15	20,0	3	80,0	12	ناحية كنعان
13,2	99	50,5	50	49,5	49	ناحية بني سعد
19,6	159	35,8	57	64,2	102	ناحية بهرز
9,2	43	32,6	14	67,4	29	ناحية العبارة
100	781	48,7	380	51,3	401	المجموع

المصدر : من عمل الباحثة بالاعتماد على مديرية تربية ديالى ، بيانات غير منشورة ، 2022.

شكل (3)

التوزيع العددي لأعداد الكادر الصحي على مستوى الوحدات الادارية لريف قضاء بعقوبة للعام 2021



المصدر : من عمل الباحثة بالاعتماد على بيانات الجدول (3).

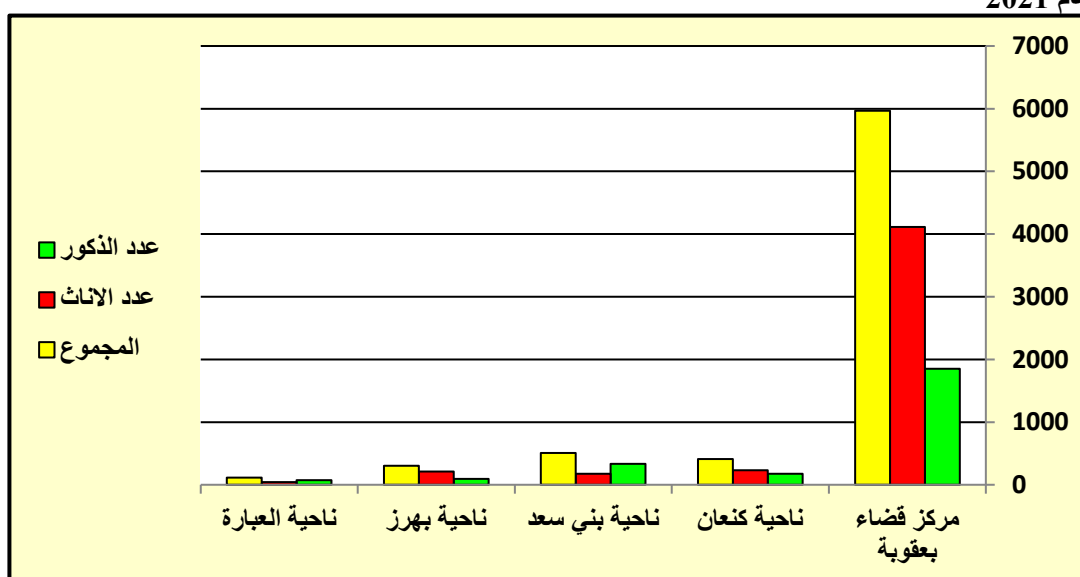
التوزيع الجغرافي للكادر التربوي في قضاء بعقوبة

من خلال بيانات الجدول (4) يظهر ان عدد الكادر التربوي في قضاء بعقوبة على مستوى الحضر بلغ (7303) موظف وتوزعت على الوحدات الادارية في حضر منطقة الدراسة ، وجاء بالمرتبة الاولى مركز قضاء بعقوبة بعدد بلغ (5965) موظف وبنسبة بلغت (81,7%) وتليه بالمرتبة الثانية ناحية بني سعد بعدد بلغ (509) موظف وبنسبة بلغت (7,0%) وتليه بالمرتبة الثالثة ناحية كنعان بعدد بلغ (411) موظف وبنسبة بلغت (5,6%) ، وجاء بعدها ناحية بهرز بعدد بلغ (304) موظف وبلغت نسبته (4,2%) وبالمرتبة الاخيرة جاءت ناحية العبارة بعدد بلغ (114) موظف ونسبة بلغت (1,5%). كما في شكل (4). اما بالنسبة لعدد العاملين بالقطاع التربوي على مستوى الذكور والاناث في حضر الوحدات الادارية لمنطقة الدراسة فقد تباينت هي الاخرى ، ففي مركز قضاء بعقوبة بلغ عدد الموظفين التربويين الذكور (1851) موظف وبنسبة بلغت (73,2%) اما عدد الموظفات الاناث في مركز قضاء بعقوبة بلغ (4114) موظفة وبنسبة بلغت (86,1%) من مجموع قضاء بعقوبة ، اما بالنسبة لناحية بني سعد فقد بلغ عدد الموظفين الذكور (332) موظف وبنسبة (13,1%) وبلغ عدد الموظفات الاناث في الناحية (177) موظفة وبنسبة بلغت (3,7%) وبعدها ناحية كنعان بعدد موظفين بلغ (178) موظف وبنسبة وصلت الى (7,1%) وعدد الموظفات الاناث بلغ (233) موظف وبنسبة بلغت (4,9%) ، اما ناحية بهرز فقد بلغ عدد الموظفين الذكور (93) موظف وبنسبة (3,97%) وعدد الموظفات الاناث (41) موظفة وبنسبة (0,9%) واخيرا ناحية العبارة بعدد موظفين بلغ (73) موظف ووصلت نسبتهم الى (2,9%) وعدد الموظفات الاناث بلغ (41) موظفة وبنسبة (0,9%)

جدول (4) التوزيع العددي والنسبي للكادر التربوي على مستوى الوحدات الادارية الحضر في قضاء بعقوبة للعام 2021

المجموع		اناث		ذكور		عدد الكادر الوحدة الادارية
النسبة	العدد	النسبة	العدد	النسبة	العدد	
81,7	5965	86,1	4114	73,2	1851	مركز قضاء بعقوبة
5,6	411	4,9	233	7,1	178	ناحية كنعان
7,0	509	3,7	177	13,1	332	ناحية بني سعد
4,2	304	4,4	211	3,7	93	ناحية بهرز
1,5	114	0,9	41	2,9	73	ناحية العبارة
100	7303	100	4776	100	2527	المجموع

المصدر : من عمل الباحثة بالاعتماد على مديرية تربية ديالى ، بيانات غير منشورة ، 2021.
شكل (4) التوزيع العددي للكادر التربوي على مستوى الوحدات الادارية الحضر في قضاء بعقوبة للعام 2021



المصدر : من عمل الباحثة بالاعتماد على بيانات الجدول (4).

اما بالنسبة الى ريف منطقة الدراسة فقد بلغ عدد الكادر الوظيفي لقطاع التربية (4319) موظف ، وتوزعت على ريف منطقة الدراسة ، أذ جاء ريف ناحية العبارة بالمرتبة الاولى بعدد بلغ (1792) موظف وبنسبة بلغت (41,5%) وبالمرتبة الثانية جاءت ناحية بني سعد بعدد كادر بلغ (974) موظف وبنسبة بلغت (22,6%) وبالمرتبة الثالثة ناحية بهرز وبعدد بلغ (943) موظف ووصلت نسبتها الى (21,8%) واخيرا ناحية كنعان بعدد كادر بلغ (610) وبنسبة بلغت (14,1%) ، كما في جدول (5).
اما بالنسبة الى توزيع الموظفين التابعين للقطاع التربوي على مستوى الذكور والاناث فقد بلغ عدد

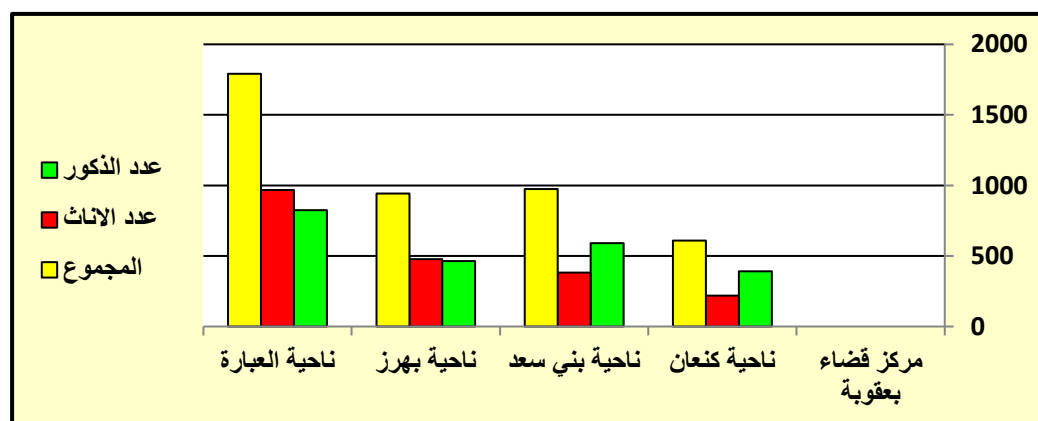
الموظفين الذكور في ناحية العبارة (825) وبنسبة وصلت الى (36,3%) على مستوى الوحدات الادارية التابعة الى قضاء بعقوبة ، بينما بلغ عدد الموظفات الاناث (967) موظفة وبنسبة (47,2%) وتليها ناحية بني سعد بعدد موظفين بلغ (592) موظف وبنسبة وصلت الى (26,0%) وعدد الموظفات بلغت (382) موظفة وبنسبة وصلت الى (18,7%) ، في حين بلغ عدد الموظفين الذكور في ناحية بهرز (465) موظف وبنسبة بلغت (20,5%) وعدد الموظفات الاناث (468) موظفة وبنسبة وصلت الى (23,4%) ، واخيرا بلغ عدد الموظفين الذكور في ناحية كنعان (392) موظف وبنسبة بلغت (17,2%) وعدد الموظفات الاناث بلغ

(218) موظفة وبنسبة بلغت (10,7%). كما في شكل (5).

جدول (5) التوزيع العددي والنسبي الكادر التربوي على مستوى الوحدات الادارية لريف قضاء بعقوبة للعام 2021

عمل الباحثة مديرية تربية غير منشورة ، التوزيع التربوي على الوحدات قضاء بعقوبة	المجموع		اناث		ذكور		عدد الكادر الوحدة الادارية
	النسبة	العدد	النسبة	العدد	النسبة	العدد	
	-	-	-	-	-	-	مركز قضاء بعقوبة
	14.1	610	10,7	218	17,2	392	ناحية كنعان
	22.6	974	18,7	382	26,0	592	ناحية بني سعد
	21.8	943	23,4	478	20,5	465	ناحية بهرز
	41.5	1792	47,2	967	36,3	825	ناحية العبارة
	100.0	4319	100	2045	100	2274	المجموع

المصدر : من
بالاعتماد على
ديالى ، بيانات
2021.
شكل (5)
العددي للكادر
مستوى
الادارية لريف
للعام 2021



المصدر : من عمل الباحثة بالاعتماد على بيانات الجدول (5).

التركيب العمري للأنشطة الاقتصادية في قضاء بعقوبة

يظهر من خلال بيانات الجدول (6) ان السكان العاملين في الأنشطة الاقتصادية تتوزع حسب الاعمار وتباين من فئة الى اخرى لمختلف الأنشطة الاقتصادية فقد بلغ عدد العاملين بالأنشطة الاقتصادية

قد بلغ (23318) وتوزعت على مختلف الأنشطة الاقتصادية إذ بلغ عدد العاملين في مجمل الأنشطة الاقتصادية للفئة العمرية بين (20 - 29) سنة (2386) وبنسبة بلغت (10,2%) من مجموع الأنشطة الاقتصادية في قضاء بعقوبة ، اما بالنسبة للفئة العمرية المحصورة بين (30 - 39) سنة قد بلغت (7440) وبنسبة بلغت (31,9%) ، اما الفئة العمرية المحصورة بين (40 - 49) قد بلغت (8195) بنسبة بلغت (25,1%) في حين كان عدد العاملين بالأنشطة الاقتصادية للفئة العمرية (50 - 59) سنة قد بلغ (4910) وبنسبة بلغت (21,1%) اما بالنسبة للعاملين بالأنشطة الاقتصادية من عمر 60 سنة فما فوق قد بلغ (387) وبنسبة وصلت الى (1,7%).

ففي النشاط الاقتصادي الخاص بمهنة الزراعة فقد بلغ عدد العاملين بهذا النشاط بالفئة العمرية بين (20 - 29) سنة (66) وبلغت نسبتهم (7,4%) اما بالنسبة للفئة العمرية من (30 - 39) سنة فقد بلغ (415) وبنسبة وصلت الى (46,4%) ، اما بالنسبة للفئة العمرية من (40 - 49) سنة فقد بلغ عدد العاملين بهذا النشاط الاقتصادي (231) ووصلت نسبتهم الى (25,8%) ، في حين بلغ عدد العاملين بالنشاط الزراعي للفئة العمرية (50 - 59) سنة (165) وبنسبة بلغت (18,5%) ، اما الفئة الاعلى عمرا لمزاولة النشاط الزراعي وهي من 60 فما فوق فقد بلغ (17) وبلغت نسبتهم (1,9%).

اما بالنسبة الى مهنة الصناعة فقد كان عدد العاملين بهذا النشاط من الفئة (20 - 29) سنة (6) وبنسبة بلغت (0,3%) ، اما الفئة العمرية البالغة (30 - 39) سنة فقد بلغ عدد العاملين (133) وبنسبة وصلت الى (6,7%) ، اما بالنسبة للفئة العمرية (40 - 49) سنة العاملين بالنشاط الصناعي فقد بلغ (893) فقد بلغ (44,9%) ، كما بلغ عدد العاملين للفئة المحصورة بين (50 - 59) سنة (927) وبنسبة بلغت (46,6%) وبعدها الفئة العمرية من 60 سنة فما فوق فقد بلغ عدد العاملين بهذا النشاط (30) وبنسبة وصلت الى (1,5%).

اما النشاط التجاري فقد تباين فيه عدد العاملين بهذا النشاط ففي الفئة المحصورة بين (20 - 29) سنة فقد كان عدد العاملين (3) وبنسبة بلغت (0,7%) بينما كانت الفئة المحصورة بين (30 - 39) سنة بلغت (71) وبنسبة وصلت الى (17,6%) وبعدها الفئة المحصورة بين (40 - 49) سنة بلغت (187) وبنسبة وصلت الى (46,3%) وتليها الفئة العمرية المحصورة بين (50 - 59) سنة بلغت (127) ووصلت نسبته الى (31,4%) واخيرا الفئة العمرية من 60 سنة فما فوق بلغت (16) وبنسبة وصلت الى (0,4%). في حين كانت في مهنة التربية بلغ عدد العاملين بهذا النشاط في الفئة العمرية (20 - 29) سنة قد بلغ (2184) وبنسبة بلغت (18,8%) ، بينما بلغ عدد العاملين في الفئة المحصورة بين (30 - 39) قد بلغ (4053) ووصلت نسبته (34,9%) اما بالنسبة للفئة المحصورة بين (40 - 49) فقد بلغ عدد العاملين فيها (3332) وبنسبة (28,7%) ، بينما كانت الفئة المحصورة بين (50 - 59) قد بلغت (1997) وبنسبة (17,2%) بينما كان عدد السكان العاملين بمهنة التربية في الفئة العمرية من 60 سنة فما فوق قد بلغت (46) وبنسبة وصلت الى (0,4%).

في حين كان عدد العاملين بالنشاط الصحي في الفئة العمرية (20 - 29) سنة بلغ عددهم (122) وبنسبة وصلت الى (1,5%) وبعدها الفئة العمرية (30 - 39) سنة وصل الى (2750) وبنسبة بلغت (33,1%) بينما بلغ عدد العاملين في النشاط الصحي في الفئة العمرية المحصورة بين (40 - 49) سنة (3523) ووصلت نسبتهم الى (42,3%) وبعدها العاملين للفئة العمرية (50 - 59) سنة بلغ (1658)

بلغت نسبتهم (19,9%) واخيرا في الفئة التي تبدأ من 60 سنة فما فوق بلغ عددهم (266) وبنسبة وصلت الى (3,2%).

وتوزع عدد السكان العاملين في مهنة السياحة في قضاء بعقوبة حسب الفئات العمرية وبلغ في الفئة العمرية بين (20- 29) (6) وبنسبة بلغت (5,9%) ، اما بالنسبة للفئة العمرية (30 – 39) سنة بلغ عدد العاملين فيها (18) ووصلت نسبته الى (17,8%) اما بالنسبة للفئة العمرية من (40 – 49) سنة فقد بلغ (29) وبنسبة (28,7%) ، في حين كان عدد العاملين في الفئة المحصورة بين (50 - 59) (36) وبنسبة وصلت (35,7%) وبلغ عدد العاملين في مجال السياحة للفئة العمرية من 60 سنة فما فوق بلغت (12) وبنسبة (11,9%). كما في شكل (6).

ومن خلال ذلك يتضح ان اعلى عدد للعاملين في الانشطة الاقتصادية بحسب الفئات العمرية تتراوح ما بين الفئة العمرية (40- 49) سنة وتليه في الفئة العمرية من (50 – 59) سنة واقلها في عدد العاملين من الانشطة الاقتصادية للفئة العمرية من عمر 60 سنة فما فوق وتليه في الفئة العمرية المحصورة بين (20 – 29) سنة.

جدول (6)
التركيب العمري للعاملين في الأنشطة الاقتصادية في قضاء بعقوبة لعام 2021

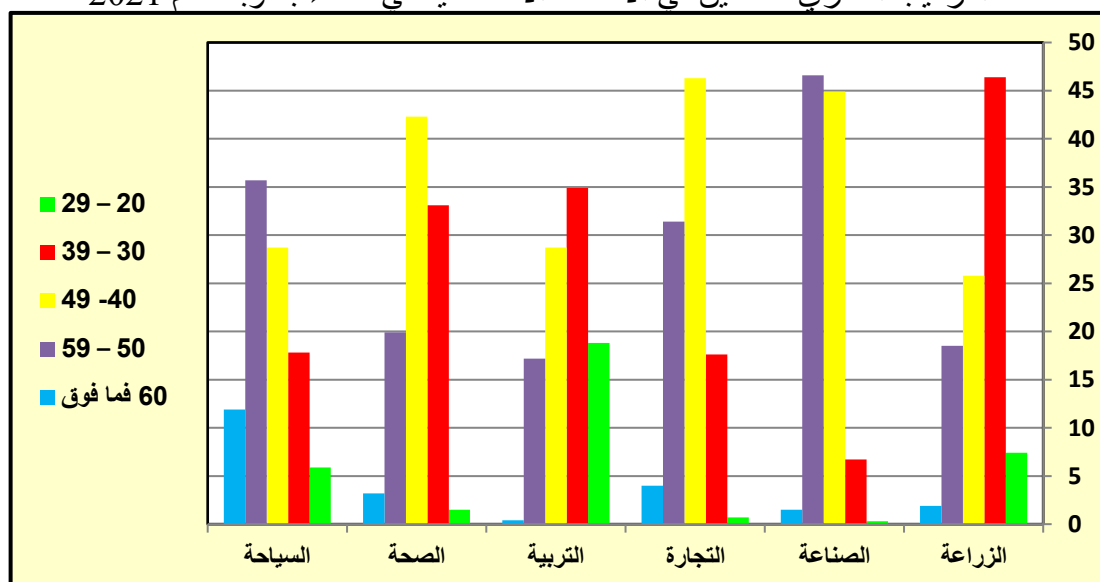
المهنة	29 - 20		39 - 30		49 - 40		59 - 50		60 فما فوق		المجموع
	العدد	النسبة	العدد	النسبة	العدد	النسبة	العدد	النسبة	العدد	النسبة	
الزراعة	66	7,4	415	46,4	231	25,8	165	18,5	17	1,9	894
الصناعة	6	0,3	133	6,7	893	44,9	927	46,6	30	1,5	1989
التجارة	3	0,7	71	17,6	187	46,3	127	31,4	16	4,0	404
التربية	2183	18,8	4053	34,9	3332	28,7	1997	17,2	46	0,4	11611
الصحة	122	1,5	2750	33,1	3523	42,3	1658	19,9	266	3,2	8319
السياحة	6	5,9	18	17,8	29	28,7	36	35,7	12	11,9	101
المجموع	2386	10,2	7440	31,9	8195	25,1	4910	21,1	387	1,7	23318

المصدر : من عمل الباحثة بالاعتماد على :

- 1- دائرة شعبة زراعة ديالى ، بيانات غير منشورة ، 2021.
- 2- مديرية صناعة
- 3- غرفة تجارة ديالى ، بيانات غير منشورة ، 2021.
- 4- مديرية تربية ديالى ، بيانات غير منشورة ، 2021.
- 5- دائرة صحة محافظة ديالى ، بيانات غير منشورة ، 2021.
- 6- مديرية سياحة ديالى ، بيانات غير منشورة ، 2021

شكل (6)

التركيب العمري للعاملين في الأنشطة الاقتصادية في قضاء بعقوبة لعام 2021



المصدر : من عمل الباحثة بالاعتماد على بيانات الجدول (6).
التركيب الاقتصادي في قضاء بعقوبة

يمكن تعريف النشاط الاقتصادي بأنه النشاط الذي يبذله الانسان لغرض انتاج السلع الاقتصادية والخدمات ، وقد يكون هذا النشاط عضليا أو فكريا كما يمكن ان يكون الاثنين معا⁽⁴⁾. ويعرف السكان العاملين بالأنشطة الاقتصادية بأنهم الأفراد المشتركين في تقديم العمل لغرض انتاج السلع الاقتصادية والخدمات ، كما يتضمن ذلك عدد العاملين والعاطلين عن العمل، وتبرز أهمية البنية الاقتصادية للسكان من خلال ارتباطها بظروف البيئة الجغرافية ، وكذلك في تحديدها لملامح النشاط الاقتصادي ، وبذلك يمكن التعرف على نسبة العمالة والبطالة وتوزيعها حسب العمر والجنس والمهنة⁽⁵⁾

ووصولاً لتحديد حجم القوى العاملة (العاملين فعلاً – العاطلين فعلاً) وتركيبهم النوعي توزيعهم على مختلف الأنشطة الاقتصادية ويمكن تناولها كالاتي :

يظهر من خلال بيانات الجدول (7) ان عدد العاملين بالأنشطة الاقتصادية في مجمل قضاء بعقوبة قد بلغ (99482) للعام 1997، وجاء بالمرتبة الاولى مركز قضاء بعقوبة بعدد نشيطين بلغ (54044) بنسبة بلغت (54,3) وتليه بالمرتبة الثانية ناحية بني سعد بعدد بلغ (26449) ووصلت نسبته الى

(26,6%) ، اما ناحية بهرز فقد جاءت بالمرتبة الثالثة بعدد بلغ (11237) بنسبة (11,3%) ، واخيران ناحية كنعان بعدد بلغ (7752) وبنسبة (7,8%) .
وتوزعوا على مستوى الحضر والريف إذ بلغ على مستوى الحضر (50594) ، اما على مستوى الريف فقد بلغ (48888) ، كما توزعوا على مستوى النوع إذ بلغ عدد الذكور النشطين اقتصاديا (87363) ، بينما بلغ عدد النشطين اقتصاديا من الاناث (12119) .

اما بالنسبة الى التوزيع النشطين اقتصاديا على مستوى الحضر فقد كان مركز قضاء بعقوبة بعدد بلغ (38973) وبنسبة بلغت (77,1%) وتليه بالمرتبة الثانية ناحية بهرز بعدد نشطين اقتصاديا بلغ (5422) وبنسبة بلغت (10,7%) ، ثم ناحية بني سعد بعدد بلغ (3915) وبنسبة وصلت الى (7,7%) واخيرا في ناحية كنعان بعدد بلغ (2284) وبنسبة وصلت الى (4,5%) .

في حين كان عدد النشطين اقتصاديا في ريف قضاء بعقوبة فقد تباينت وجاء ريف ناحية بني سعد بالمرتبة الاولى بعدد نشطين بلغ (22534) وبنسبة بلغت (46,1%) من مجموع الوحدات الادارية في ريف قضاء بعقوبة ، وجاء ريف مركز قضاء بعقوبة بالمرتبة الثانية بعدد نشطين اقتصاديا (15071) وبنسبة وصلت الى (30,8%) ، وبالمرتبة الثالثة ريف ناحية بهرز بعدد نشطين بلغ (5815) بنسبة (11,9%) واخيرا ريف ناحية كنعان بعدد بلغ (5468) ووصلت نسبته الى (11,2%) .

اما بالنسبة على مستوى النوع فقد كان اعلى عدد للعاملين على مستوى الذكور فجاء ذكور مركز قضاء بعقوبة بعدد بلغ (47219) وبنسبة (54,0%) وتليه بالمرتبة الثانية ناحية بني سعد بعدد بلغ (24171) وبنسبة وصلت الى (27,7%) اما بالمرتبة الثالثة فقد جاءت ناحية بهرز بعدد ذكور بلغ (9324) وبنسبة وصلت الى (10,7%) بينما كان اقل عدد للذكور في ناحية كنعان بعدد بلغ (6649) وبنسبة وصلت الى (7,6%) .

اما بالنسبة للاناث فقد جاء مركز قضاء بعقوبة بعدد اناث بلغ (6825) وبنسبة بلغت (56,3%) وتليه بالمرتبة الثانية ناحية بني سعد بعدد اناث بلغ (2278) وبنسبة (18,8%) وتليه ناحية بهرز بعدد اناث من العاملات بلغ (1913) وبنسبة بلغت (15,8%) في حين كان اقل عدد من العاملات في النشاط الاقتصادي في ناحية العبارة بعدد بلغ (1103) وبنسبة بلغت (9,1%) .

المجموع	الريف	الحضر	الوحدة الادارية		قضاء	مركز	ناحية بني سعد	ناحية بهاز	ناحية كعمان	ناحية العيارة	المجموع
			العدد	النسبة							
المجموع	اناث	اناث	العدد	النسبة	33371	76,8	3622	4453	2012	-	43458
			النسبة	7,6	8,3	10,3	4,6	-	100		
المجموع	ذكور	المجموع	العدد	النسبة	5602	78,5	293	969	272	-	7136
			النسبة	4,1	13,6	3,8	-	100			
المجموع	اناث	اناث	العدد	النسبة	38973	77,1	3915	5422	2284	-	50594
			النسبة	7,7	7,7	10,7	4,5	-	100		
المجموع	اناث	اناث	العدد	النسبة	13848	31,5	20549	4871	4637	-	43905
			النسبة	46,8	11,1	10,6	-	100			
المجموع	اناث	اناث	العدد	النسبة	1223	24,5	1985	944	831	-	4983
			النسبة	39,9	18,9	16,7	-	100			
المجموع	اناث	اناث	العدد	النسبة	15071	30,8	22534	5815	5468	-	48888
			النسبة	46,1	11,9	11,2	-	100			
المجموع	اناث	اناث	العدد	النسبة	47219	54,0	24171	9324	6649	-	87363
			النسبة	27,7	10,7	7,6	-	100			
المجموع	اناث	اناث	العدد	النسبة	6825	56,3	2278	1913	1103	-	12119
			النسبة	18,8	15,8	9,1	-	100			
المجموع	اناث	اناث	العدد	النسبة	54044	54,3	26449	11237	7752	-	99482
			النسبة	26,6	11,3	7,8	-	100			

جدول (7)

النشطين اقتصاديا حسب الوحدات الادارية في قضاء بعقوبة للعام 1997
المصدر : من عمل الباحثة بالاعتماد على وزارة التخطيط ، التعداد السكاني لعام 1997 ، بيانات غير منشورة.

اما بالنسبة للسكان غير النشطين الاقتصاديين وهم الذين يمثلون جميع السكان الذين هم لا يرغبون بالعمل ولا ينتجون عنه كالطلبة وربات البيوت والمتقاعدين وغير القادرين عن العمل بسبب عجزهم او تقدمهم في السن والمرضى والسجناء اي الافراد الذين لا يشكلون جزءا من القوى العاملة ولا يساهمون في العمل والانتاج وكما يتضمن ذلك عدد العاملين والعاطلين عن العمل وتبرز اهميته البنية الاقتصادية للسكان من خلال ارتباطها بالظروف البيئية الجغرافية وكذلك في تحديدها الملامح النشاط الاقتصادي ، وبذلك يمكن التعرف على نسبة العمالة والبطالة وتوزيعها حسب الجنس والعمر والمهنة ووصولاً لتحديد حجم القوى العاملة والعاملين فعلا والعاطلين فعلا وتركيبهم النوعي وتوزيعهم على مختلف الأنشطة الاقتصادية ويمكن تناولها كالاتي :

يظهر من خلال الجدول (8) ان عدد العاطلين عن العمل بالأنشطة الاقتصادية في مجمل القضاء بعقوبة قد بلغ (17313) للعام 1997, ولقد جاء بالمرتبة الاولى ناحية بني سعد بعدد العاطلين عن العمل بلغ (7947) وبنسبة بلغت (45,9%) , وتليها المرتبة الثانية مركز قضاء بعقوبة بعدد العاطلين عن العمل (7667) وبنسبة وصلت (44,3%), اما ناحية كنعان فقد جاءت بالمرتبة الثالثة بعدد بلغ (1062) وبنسبة وصلت الى (3,7%), واخيرا قد جاءت ناحية بهرز بعدد بلغ (637) وبنسبة قد بلغت (3,7%). وتوزعوا على مستوى الحضر والريف اذا بلغ على مستوى الحضر (7186), اما على مستوى الريف فقد بلغ عدد السكان العاطلين عن العمل في الريف (10127).

وبالنسبة الى توزيع العاطلين على مستوى الحضر على الوحدات الادارية لقضاء بعقوبة فقد جاء مركز قضاء بعقوبة بالمرتبة الاولى بعدد وصل الى (5441) وبنسبة وصلت الى (75,7%) وتليه بالمرتبة الثانية ناحية بني سعد بعدد وصل الى (979) ووصلت نسبته الى (13,6%) ومن ثم ناحية كنعان بعدد عاطلين بلغ (422) وبنسبة وصلت الى (5,9%).

في حين بلغ عدد العاطلين عن العمل على مستوى الريف فقد جاءت ناحية بني سعد بعدد وصل الى (6968) وبنسبة (68,8%) ويليه مركز قضاء بعقوبة بالمرتبة الثانية بعدد عاطلين بلغ (222) ووصلت نسبته الى (22,0%) وبعدها ناحية كنعان بعدد عاطلين (640) وبنسبة (6,3%) واخيرا ناحية بهرز بعدد بلغ (293) ونسبتها (2,9%).

في حين كان توزيع السكان العاطلين عن العمل حسب التركيب النوعي فقد تبين كذلك وبلغ عدد العاطلين عن العمل على مستوى الذكور (17043) اما على مستوى الاناث فقد بلغ (270) وتوزعت بحسب الوحدات الادارية في قضاء بعقوبة ، فعلى مستوى الذكور جاءت ناحية بني سعد بالمرتبة الاولى بعدد عاطلين بلغ (7843) وبنسبة (46,0%) من مجموع العاطلين عن العمل على مستوى الذكور في قضاء بعقوبة وجاء بالمرتبة الثانية مركز قضاء بعقوبة بعدد بلغ (7527) وبنسبة (44,2%) وتليه ناحية كنعان بعدد بلغ (1051) ووصلت نسبته الى (6,2%) و بالمرتبة الاخيرة ناحية بهرز بعدد بلغ (622) وبنسبة (3,6%).

في حين كان على مستوى الاناث وحسب الوحدات الادارية في قضاء بعقوبة فقد جاء مركز قضاء بعقوبة بالمرتبة الاولى بعدد بلغ (140) وبنسبة بلغت (51,9%) وتليه بالمرتبة الثانية ناحية بني سعد بعدد بلغ (104) وبنسبة وصلت الى (38,4%) وبعدها ناحية بهرز بعدد وصل الى (15) وبنسبة وصلت الى (5,6%) واخيرا ناحية كنعان بعدد بلغ (11) وبنسبة (4,1%).

جدول (8)

الوحدة الادارية	الحضر		الريف		المجموع	
	ذكور	اناث	ذكور	اناث	المجموع	النسبة
قضاء مركز	5328	75,7	2199	27	2226	22,0
ناحية بني سعد	968	13,7	6875	93	6968	68,8
ناحية بهرز	333	4,7	289	4	293	2,9
ناحية كنعان	415	5,9	636	4	640	6,3
ناحية العجارة	-	-	-	-	-	-
المجموع	7044	100	9999	128	10127	100
قضاء مركز	5328	75,7	2199	27	2226	22,0
ناحية بني سعد	968	13,7	6875	93	6968	68,8
ناحية بهرز	333	4,7	289	4	293	2,9
ناحية كنعان	415	5,9	636	4	640	6,3
ناحية العجارة	-	-	-	-	-	-
المجموع	7044	100	9999	128	10127	100
قضاء مركز	5328	75,7	2199	27	2226	22,0
ناحية بني سعد	968	13,7	6875	93	6968	68,8
ناحية بهرز	333	4,7	289	4	293	2,9
ناحية كنعان	415	5,9	636	4	640	6,3
ناحية العجارة	-	-	-	-	-	-
المجموع	7044	100	9999	128	10127	100
قضاء مركز	5328	75,7	2199	27	2226	22,0
ناحية بني سعد	968	13,7	6875	93	6968	68,8
ناحية بهرز	333	4,7	289	4	293	2,9
ناحية كنعان	415	5,9	636	4	640	6,3
ناحية العجارة	-	-	-	-	-	-
المجموع	7044	100	9999	128	10127	100

اعداد العاطلين حسب الوحدات الادارية في قضاء بعقوبة للعام 1997
المصدر : من عمل الباحثة بالاعتماد على وزارة التخطيط ، التعداد السكاني لعام 1997 ، بيانات غير منشورة.

اما من خلال بيانات الجدول (9) فيظهر ان عدد العاملين بالأنشطة الاقتصادية في مجمل قضاء بعقوبة لعام 2009 قد بلغ (121278) ، وجاء بالمرتبة الاولى مركز قضاء بعقوبة بعدد نشطين بلغ (54238) بنسبة وصلت الى (44,7%) وجاء بالمرتبة الثانية ناحية بني سعد بعدد بلغ (31666) و بنسبته (26,1%) ، اما ناحية بهرز فقد جاءت بالمرتبة الثالثة بعدد وصل الى (15074) بنسبة بلغت (12,4%) ، وبعدها ناحية العبارة بعدد نشطين بلغ (10286) وبنسبة وصلت الى (8,5%) واخيرا ناحية كنعان بعدد بلغ (10014) وبنسبة (8,3%).

اما بالنسبة للنشطين اقتصاديا على مستوى الحضر والريف أذ بلغ على مستوى الحضر (66536) ، اما على مستوى الريف فقد بلغ (54842) ، كما توزعوا على مستوى النوع أذ بلغ عدد الذكور النشطين اقتصاديا (105128) ، وبلغ عدد الاناث النشطين اقتصاديا (16250).

اما بالنسبة الى التوزيع النشطين اقتصاديا على مستوى الحضر فقد كان مركز قضاء بعقوبة بعدد بلغ (6440) وبنسبة بلغت (68,6%) وجاءت بالمرتبة الثانية ناحية بهرز بعدد نشطين اقتصاديا بلغ (1618) وبنسبة بلغت (17,2%) ، وبالمرتبة الثالثة ناحية بني سعد بعدد بلغ (876) وبنسبة وصلت الى (9,3%) وبعدها ناحية كنعان بعدد بلغ (375) وبنسبة وصلت الى (4,0%) ، واخيرا في ناحية العبارة بعدد نشطين من الحضر بلغ (75) وبنسبة وصلت الى (0,8)

في حين كان عدد النشطين اقتصاديا في ريف قضاء بعقوبة فقد تباينت وجاء ريف ناحية بني سعد بالمرتبة الاولى بعدد نشطين بلغ (26816) وبنسبة بلغت (48,9%) من مجموع الوحدات الادارية في ريف قضاء بعقوبة ، وجاءت ناحية العبارة بالمرتبة الثانية بعدد نشطين اقتصاديا (10076) وبنسبة وصلت الى (18,4%) ، وبالمرتبة الثالثة ريف ناحية بهرز بعدد نشطين بلغ (7825) بنسبة (14,3%) وبعدها ريف ناحية كنعان بعدد بلغ (6784) ووصلت نسبته الى (12,4%) واخيرا في ريف مركز قضاء بعقوبة بعدد بلغ (3341) وبنسبة وصلت الى (6,1%).

ويتوزع السكان النشطين اقتصاديا حسب التركيب النوعي بين الذكور والاناث على مستوى الوحدات الادارية لقضاء بعقوبة ، فقد بلغ عدد السكان النشطين الذكور (105128) بينما بلغ عدد النشطين اقتصاديا من الاناث (16250).

اما بالنسبة لعدد السكان النشطين اقتصاديا على مستوى الذكور فقد جاء مركز قضاء

بعقوبة بالمرتبة الاولى بعدد ذكور بلغ (47105) وبنسبة بلغت (44,8%) وبالمرتبة الثانية ناحية بني سعد بعدد ذكور بلغ (28591) ووصلت نسبته الى (27,2%) ، اما ناحية بهرز فقد جاء بالمرتبة الثالثة بعدد بلغ (12155) وبنسبة (11,6%) ، اما ناحية كنعان فقد بلغ فيها عدد السكان النشطين من الذكور (8604) وبنسبة (8,2%) واخيرا ناحية العبارة بعدد بلغ (8573) وبنسبة وصلت الى (8,2%). اما عدد السكان النشطين اقتصاديا من الاناث فقد جاء بالمرتبة الاولى مركز قضاء بعقوبة بعدد بلغ (7133) وبنسبة وصلت (43,3%) وتليه بالمرتبة الثانية ناحية بني سعد بعدد سكان نشط اقتصادي من الاناث بلغ (3075) وبنسبة بلغت (18,9%) وتليه ناحية بهرز بعدد بلغ (2919) وبنسبة وصلت الى (18,0%) ، وبالمرتبة الرابعة جاءت ناحية العبارة بعدد بلغ (1713) ووصلت نسبته (10,5%) اما بالمرتبة الاخيرة فقد جاءت ناحية كنعان بعدد بلغ (1410) وبنسبة (8,7%).

جدول (9)
النشطين اقتصاديا حسب الوحدات الادارية في قضاء بعقوبة للعام 2009

الحضر	الريف		المجموع	المجموع		النسبة	النسبة	النسبة	النسبة	النسبة	النسبة	
	ذكور	اناث		ذكور	اناث							
الوحدة الادارية	العدد	النسبة	العدد	النسبة	العدد	النسبة	العدد	النسبة	العدد	النسبة	العدد	النسبة
مركز قضاء	44457		3341	6,1	47105	44,8	7133	43,9	54238	44,7		
بني ناحية	3974	7,0	26816	48,9	28591	27,2	3075	18,9	31666	26,1		
ناحية بهرز	5631	9,9	7825	14,3	12155	11,6	2919	18,0	15074	12,4		
ناحية كنعان	2855	5,0	6784	12,4	8604	8,2	1410	8,7	10014	8,3		
ناحية العيارة	135	0,2	10076	18,4	8573	8,2	1713	10,5	10286	8,5		
المجموع	57152	100	54842	100	105128	100	16250	100	121278	100		

المصدر : من عمل الباحثة بالاعتماد على وزارة التخطيط ، التقديرات السكانية لعام 2009 ، بيانات غير منشورة.

ويقصد بالعاطلين عن العمل هم غير النشطين الاقتصاديين و هم الذين يمثلون جميع السكان الذين لا يرغبون في العمل ولا ينتمون عنه كالطلبة وربات البيوت والمتقاعدين والغير القادرين عن العمل بسبب عجزهم او تقدمهم في العمر والمرضى والسجناء اي الافراد الذين لا يشكلون جزءا من القوى العاملة ولا يسهمون في العمل والانتاج.

ومن خلال البيانات الجدول (10) فيظهر ان عدد العاطلين بالأنشطة في مجمل القضاء بعقوبة لعام 2009 (26297) من مجموع عدد العاطلين عن العمل , وقد جاء بالمرتبة الاولى ناحية بني سعد بعدد العاطلين عن العمل بلغ (9845) وبنسبة بلغت (37,4%) ويليه مركز قضاء بعقوبة بالمرتبة الثانية وبلغ عدد العاطلين (9724) وبنسبة بلغت (37,0%) وتليها المرتبة الثالثة ناحية العبارة وبلغ بها عدد العاطلين (3391) وبنسبة بلغت (12,9%) من عدد العاطلين عن العمل , اما ناحية كنعان فقد جاءت بالمرتبة الرابعة بلغ بها عدد العاطلين عن العمل بعدد العاطلين (1792) وبنسبة بلغت (6,8%), واخيرا جاءت ناحية بهرز بالمرتبة الاخيرة وبلغ بها عدد العاطلين (1545) وبنسبة بلغت (5,9%) من عدد العاطلين عن العمل. اما بالنسبة لغير النشطين اقتصاديا على مستوى البيئة (الريف والحضر) اذ بلغ على مستوى الحضر (12378) اما على مستوى الريف فقد بلغ (13919),

فعلى مستوى الحضر فقد كان مركز قضاء بعقوبة بعدد (9062) وبنسبة بلغت (73,2%) , وجاءت بالمرتبة الثانية ناحية بني سعد بعدد العاطلين عن العمل (1719) وبنسبة بلغت (13,9%), اما بالمرتبة الثالثة جاءت ناحية كنعان وبعدها عاطلين عن العمل (748) وبنسبة بلغت (6,0%), اما ناحية بهرز فجاءت بالمرتبة الرابعة بعدد عاطلين عن العمل بلغ (660) وبنسبة بلغت (5,3%) , اما ناحية العبارة فقد جاءت بعدد العاطلين عن العمل (189) وبنسبة (1,5%) من عدد العاطلين عن العمل في حين كان عدد العاطلين عن العمل في الريف في قضاء بعقوبة فقد تباينت بين وحداتها الادارية, وجاء ريف ناحية بني سعد بالمرتبة الاولى بعدد عاطلين عن العمل بلغ (8126) وبنسبة بلغت (58,4%) من مجموع الوحدات الادارية في ريف قضاء بعقوبة , وجاءت ناحية كنعان بالمرتبة الثانية بعدد العاطلين عن العمل فقد بلغ (1044) وبنسبة بلغت (7,5%) من عدد العاطلين في الريف , وتليها ناحية بهرز بعدد عاطلين بلغ (885) وبنسبة بلغت (6,4%) ويليه مركز قضاء بعقوبة بعدد عاطلين بلغ (662) وبنسبة (4,8%) وبالمرتبة الاخيرة جاء مركز قضاء بعقوبة بعدد عاطلين بلغ (662) وبنسبة بلغت (4,8%). كما توزعوا على مستوى النوع اذ بلغ عدد الذكور العاطلين عن العمل (24476), وبلغ عدد الاناث العاطلين عن العمل (1691).

كما يتوزع حسب التركيب النوعي بين الذكور والاناث على مستوى الوحدات الادارية لقضاء بعقوبة فقد جاءت ناحية بني سعد المرتبة الاولى بعدد (9050) وبنسبة بلغت (37,0%) ويليه بالمرتبة الثانية مركز قضاء بعقوبة بعدد ذكور (9006) وبنسبة بلغت (36,8%) , وتأتي ناحية العبارة بالمرتبة الثالثة وبعدها (3307) وبنسبة بلغت (13,5%) , وتليها ناحية كنعان بعدد (1690) وبنسبة بلغت (6,9%) , وتأتي اخيرا ناحية بهرز بـ (1432) وبنسبة بلغت (5,8%).

اما عدد السكان العاطلين اقتصاديا من الاناث في قضاء بعقوبة فقد جاء بالمرتبة الاولى ناحية بني سعد بعدد (795) وبنسبة بلغت (43,9%) ويليه مركز قضاء بعقوبة بعدد بلغ (718) وبنسبة بلغت (39,6%) , وبعدها ناحية بهرز (113) وبنسبة بلغت (6,2%) ومن ثم ناحية كنعان بعدد بلغ (102) وبنسبة بلغت (5,6%) واخيرا جاءت ناحية العبارة بعدد الاناث غير النشطين اقتصاديا بعدد بلغ (84) وبنسبة بلغت (4,6%). (جدول 10)

المجموع		الريف				الحضر				الوحدة الادارية			
		اناث		ذكور		اناث		ذكور					
المجموع	اناث	ان	ان	ان	ان	المجموع	اناث	ان	ان	العدد	النسبة	العدد	النسبة
37,000	9,244	3,906	7,118	3,608	9,006	4,602	8,303	7,309	5,803	9062	74.7	639	73.1
37,444	9,845	4,309	7,995	3,700	9,000	5,804	7,404	7,102	5,702	1719	9.7	83	14.2
5,909	1,545	602	1,113	508	1,432	604	4,303	401	605	660	8.4	72	5.1
6,808	1,792	506	1,002	609	1,600	705	6,000	507	706	748	5.3	45	6.1
12,909	3,391	406	804	1035	3,307	2,300	7,102	608	202	1809	1.9	16	1.5
10,000	2,697	1000	1,812	1000	2,408	1000	1,309	900	1,200	1237	100	855	100

اعداد العاطلين حسب الوحدات الادارية في قضاء بعقوبة للعام 2009
المصدر: من عمل الباحثة بالاعتماد على وزارة التخطيط، التقديرات السكانية لعام 2009، بيانات غير منشورة.

اما بالنسبة للعاملين في الانشطة الاقتصادية للعام 2021 ومن خلال بيانات الجدول (11) تبين ان عدد العاملين بالأنشطة الاقتصادية لمجموع قضاء بعقوبة بلغ (149443) ، وجاء بالمرتبة الاولى مركز قضاء بعقوبة بعدد نشطين وصل الى (67843) وبلغت نسبته (45,4%) وجاء بالمرتبة الثانية ناحية بني سعد بعدد نشطين بلغ (37757) و بنسبة وصلت الى (25,3%) ، وبالمرتبة الثالثة ناحية بهرز بعدد وصل الى (18098) بنسبة بلغت (12,1%) ، وتليها ناحية العبارة بعدد نشطين بلغ (13359) وبنسبة بلغت (8,9%) ، وبالمرتبة الاخيرة ناحية كنعان بعدد بلغ (12386) وبنسبة (8,3%).

اما بالنسبة للنشطين اقتصاديا على مستوى البيئة (الحضر والريف) ، فقد بلغ على مستوى الحضر (81878) ، اما على مستوى الريف فقد بلغ (67565) ، واما بالنسبة على مستوى النوع فقد بلغ عدد الذكور النشطين اقتصاديا (127048) ، وبلغ عدد الاناث النشطين اقتصاديا (22395).

اما بالنسبة الى التوزيع النشطين اقتصاديا على مستوى الحضر فقد كان مركز قضاء بعقوبة بعدد بلغ (54335) وبنسبة بلغت (79,2%) وجاءت بالمرتبة الثانية ناحية بهرز بعدد نشطين اقتصاديا بلغ (8804) وبنسبة بلغت (10,8%) ، اما بالمرتبة الثالثة فقد جاءت ناحية بني سعد بعدد (5105) وبنسبة وصلت الى (6,2%) وبعدها ناحية كنعان بعدد بلغ (3946) وبنسبة وصلت الى (4,8%) ، اما ناحية العبارة فقد جاءت بالمرتبة الاخيرة بعدد نشطين من الحضر بلغ (324) وبنسبة وصلت الى (0,4%)

في حين كان عدد النشطين اقتصاديا في ريف قضاء بعقوبة فقد تباينت هي الاخرى وجاء ريف ناحية بني سعد بالمرتبة الاولى بعدد نشطين بلغ (32652) وبنسبة بلغت (48,3%) من مجموع الوحدات الادارية في ريف قضاء بعقوبة ، وجاءت ناحية العبارة بالمرتبة الثانية بعدد نشطين اقتصاديا بلغ (13035) وبنسبة وصلت الى (19,3%) ، وبالمرتبة الثالثة ريف ناحية بهرز بعدد نشطين بلغ (9293) بنسبة وصلت الى (13,8%) و يليه ريف ناحية كنعان بعدد بلغ (8440) وبنسبة بلغت (12,5%) واخيرا في ريف مركز قضاء بعقوبة بعدد بلغ (4144) وبنسبة وصلت الى (6,1%).

كما يتوزع السكان النشطين اقتصاديا حسب التركيب النوعي بين الذكور والاناث على مستوى الوحدات الادارية لقضاء بعقوبة ، فقد بلغ عدد السكان النشطين الذكور (127048) في حين بلغ عدد النشطين اقتصاديا من الاناث (22395).

اما بالنسبة لعدد السكان النشطين اقتصاديا على مستوى الذكور فقد جاء مركز قضاء بعقوبة بالمرتبة الاولى بعدد ذكور بلغ (57586) وبنسبة بلغت (45,3%) وبالمرتبة الثانية ناحية بني سعد بعدد ذكور بلغ (33261) ووصلت نسبته الى (26,2%) ، اما ناحية بهرز فقد جاء بالمرتبة الثالثة بعدد بلغ (14320) وبنسبة (11,3%) ، اما ناحية العبارة فقد بلغ فيها عدد السكان النشطين من الذكور (11370) وبنسبة (8,9%) واخيرا ناحية كنعان بعدد بلغ (10511) وبنسبة وصلت الى (8,3%).

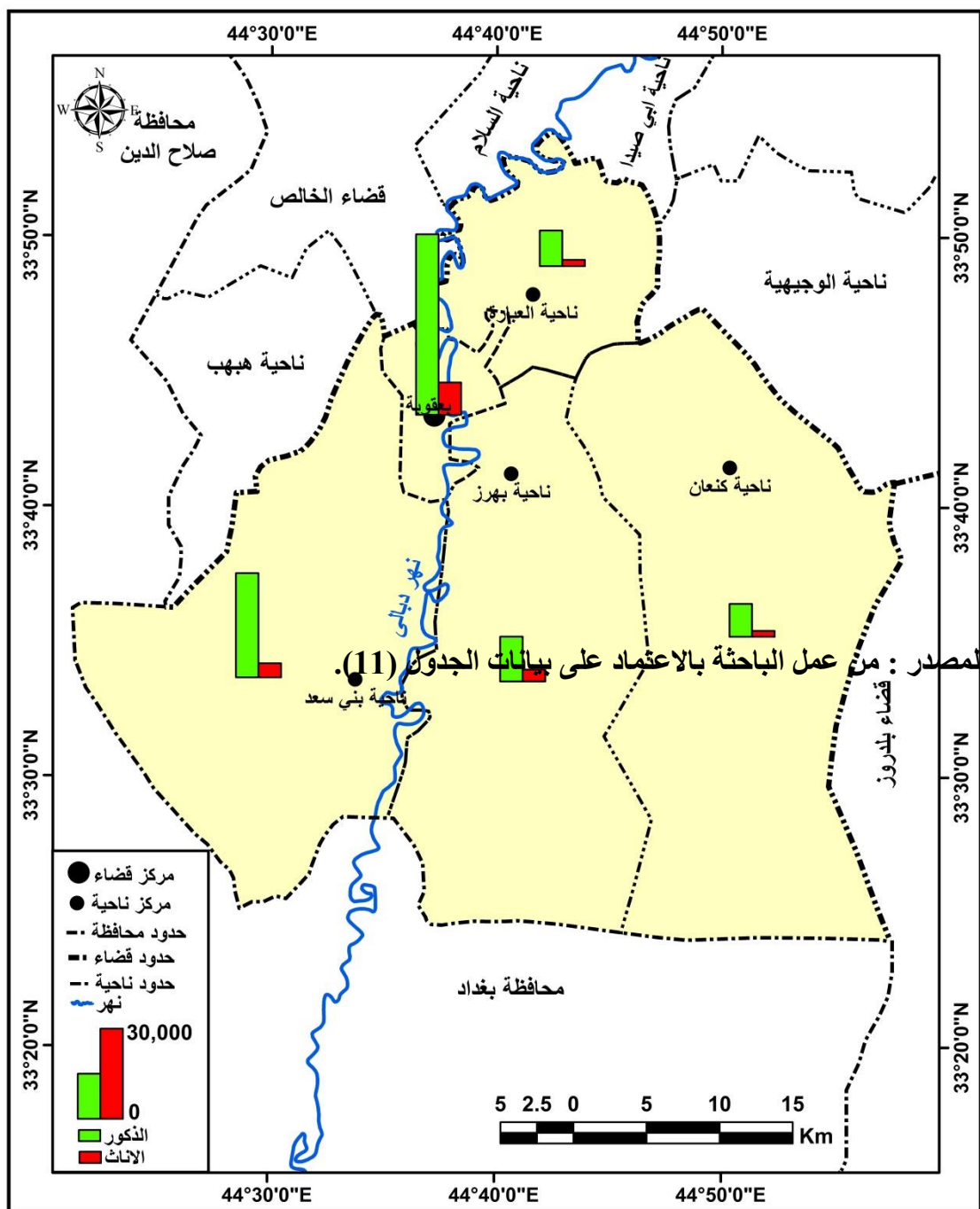
اما عدد السكان النشطين اقتصاديا من الاناث فقد جاء بالمرتبة الاولى مركز قضاء بعقوبة بعدد بلغ (10247) وبنسبة وصلت (45,8%) وتليه بالمرتبة الثانية ناحية بني سعد بعدد سكان نشط اقتصاديا من الاناث بلغ (33261) وبنسبة بلغت (26,2%) وتليه ناحية بهرز بالمرتبة الثالثة بعدد بلغ (14320) وبنسبة وصلت الى (11,3%) ، وبالمرتبة الرابعة جاءت ناحية العبارة بعدد بلغ (11370) ووصلت نسبته (8,9%) اما بالمرتبة الاخيرة فقد جاءت ناحية كنعان بعدد بلغ (10511) وبنسبة (8,3%).

الوحدة الادارية	القضاء		المجموع
	ذكور	اناث	
الحضر	54335	3937	6681
	79,2	5,7	9,7
الريف	9364	1168	2124
	70,4	8,8	16,0
المجموع	63700	5105	8804
	77,8	6,2	10,8
الريف	3251	29324	7640
	5,6	50,2	13,1
الحضر	893	3328	1654
	9,8	36,6	18,2
المجموع	4144	32652	9293
	6,1	48,3	13,8
الريف	57586	33261	14320
	45,3	26,2	11,3
الحضر	10257	4496	3778
	45,8	20,1	16,9
المجموع	67843	37757	18098
	45,4	25,3	12,1
الريف	3414	532	211
	5,0	0,3	0,3
الحضر	3946	4,0	0,8
	324	0,4	0,4
المجموع	7098	11159	58471
	12,1	19,1	100
الريف	1343	1876	9094
	14,8	20,6	100
الحضر	8440	13035	67565
	12,5	19,3	100
المجموع	10511	11370	127048
	8,3	8,9	100
الريف	1875	1989	22395
	8,4	8,9	100
الحضر	12386	13359	149443
	8,3	8,9	100

جدول (11)

النشطين اقتصاديا حسب الوحدات الادارية في قضاء بعقوبة للعام 2021
المصدر: من عمل الباحثة بالاعتماد على وزارة التخطيط، التقديرات السكانية لعام 2021، بيانات غير منشورة.

خريطة (2)
النشطين اقتصاديا حسب النوع في قضاء بعقوبة للعام 2021



في حين كان عدد عاطلين وحسب الوحدات الادارية في قضاء بعقوبة للعام 2021 وحسب بيانات الجدول (12) فقد بلغ (34713) وتباينت حسب الوحدات الادارية لقضاء بعقوبة وجاءت بالمرتبة الاولى مركز قضاء بعقوبة بالمرتبة الاولى لعدد العاطلين بعدد بلغ (12786) وبنسبة بلغت (36,8%) وتليه بالمرتبة الثانية ناحية بني سعد بعدد بلغ (12455) ووصلت نسبته الى (35,9%) ، اما ناحية العبارة فقد جاءت بالمرتبة الثالثة بعدد بلغ (4655) وبنسبة (13,4%) وبعدها ناحية كنعان بعدد عاطلين بلغ (2629) ووصلت نسبته الى (7,6%) واخيرا ناحية بهرز بعدد عاطلين بلغ (2189) وبنسبة (6,3%).

اما بالنسبة الى توزيع العاطلين على مستوى البيئة فقد تباين في الوحدات الادارية في قضاء بعقوبة فعلى مستوى السكان الحضر جاء مركز قضاء بعقوبة بالمرتبة الاولى بعدد عاطلين بلغ (11865) وبنسبة بلغت (71,6%) ، وجاءت بالمرتبة الثانية ناحية بني سعد بعدد بلغ (2267) وبنسبة وصلت الى (13,7%) وتليه ناحية كنعان بعدد عاطلين بلغ (1198) ونسبة (7,2%) ومن ثم ناحية بهرز بعدد بلغ (981) ووصلت نسبته الى (5,9%) واخيرا ناحية العبارة بـ (257) وبنسبة (1,5%).

اما بالنسبة الى توزيع السكان العاطلين عن العمل في ريف قضاء بعقوبة للعام 2021 وحسب بيانات الجدول (12) فقد تباينت بين الوحدات الادارية للقضاء وجاء ريف ناحية بني سعد بالمرتبة الاولى بعدد بلغ (10188) عاطل وبنسبة بلغت (56,1%) وبالمرتبة الثانية ريف ناحية العبارة بعدد عاطلين بلغ (4398) ووصلت نسبته الى (24,2%) وتليه ريف ناحية كنعان بعدد بلغ (1431) وبنسبة (7,9%) وبعدها ريف ناحية بهرز بعدد بلغ (1208) وبنسبة (6,7%) واخيرا مركز قضاء بعقوبة بعدد عاطلين بلغ (921) وبنسبة وصلت الى (5,1%).

في حين تباين توزيع عدد السكان العاطلين عن العمل حسب التركيب النوعي أي بين الذكور والاناث بحسب الوحدات الادارية فعلى مستوى عدد العاطلين من الذكور فقد جاء مركز قضاء بعقوبة بعدد عاطلين بلغ (11376) وبنسبة بلغت (36,1%) وتليه بالمرتبة الثانية ناحية بني سعد بعدد عاطلين بلغ (11240) ووصلت نسبته الى (35,7%) وتليه بالمرتبة الثالثة ناحية العبارة بعدد بلغ (4435) وبنسبة (14,1%) ومن ثم ناحية كنعان بعدد عاطلين من الذكور بلغ (2436) وبنسبة وصلت الى (7,7%) وجاءت ناحية بهرز بالمرتبة الاخيرة بعدد عاطلين بلغ (2018) وبنسبة بلغت (6,4%).

اما بالنسبة الى توزيع عدد العاطلات عن العمل من الاناث فقد تباينت هي الاخرى داخل الوحدات الادارية وجاء مركز قضاء بعقوبة بعدد عاطلات عن العمل (1410) وبنسبة وصلت الى (43,9%) وبالمرتبة الثانية ناحية بني سعد بعدد عاطلات عن العمل بلغ (1215) ووصلت نسبتها الى (37,9%) وبعدها ناحية العبارة بعدد عاطلات عن العمل بلغ (220) وبنسبة وصلت الى (6,9%) ومن ثم ناحية كنعان بعدد عاطلات عن العمل بلغ (193) وبنسبة (6,0%) وبالمرتبة الاخيرة جاءت ناحية بهرز بعدد بلغ (171) وبنسبة بلغت (5,3%).

ومن خلال ذلك يتضح ان اعلى عدد للعاملين في الانشطة الاقتصادية بلغ اعلى عدد له في مركز قضاء بعقوبة نتيجة لارتفاع عدد السكان وازدياد الانشطة الاقتصادية في مركز قضاء بعقوبة كما انها تقل في بقية الوحدات الادارية.

المجموع	الوحدة الادارية		مركز قضاء	بني ناحية	ناحية بهوز	ناحية كنعان	ناحية العبارة	المجموع
	ذكور	انث						
المجموع	العدد	النسبة	10631	2026	894	1103	224	14878
	العدد	النسبة	71,5	13,6	6,0	7,4	1,5	100
الحضر	العدد	النسبة	1234	241	87	95	33	1690
	العدد	النسبة	73,0	14,3	5,1	5,6	2,0	100
المجموع	العدد	النسبة	11865	2267	981	1198	257	16568
	العدد	النسبة	71,6	13,7	5,9	7,2	1,5	100
الريف	العدد	النسبة	745	9214	1124	1333	4211	16627
	العدد	النسبة	4,5	55,4	6,8	8,0	25,3	100
المجموع	العدد	النسبة	176	974	84	98	187	1519
	العدد	النسبة	11,6	64,1	5,5	6,5	12,3	100
المجموع	العدد	النسبة	921	10188	1208	1431	4398	18146
	العدد	النسبة	5,1	56,1	6,7	7,9	24,2	100
المجموع	العدد	النسبة	11376	11240	2018	2436	4435	31504
	العدد	النسبة	36,1	35,7	6,4	7,7	14,1	100
المجموع	العدد	النسبة	1410	1215	171	193	220	3209
	العدد	النسبة	43,9	37,9	5,3	6,0	6,9	100
المجموع	العدد	النسبة	12786	12455	2189	2629	4655	34713
	العدد	النسبة	36,8	35,9	6,3	7,6	13,4	100

جدول (12)

اعداد العاطلين حسب الوحدات الادارية في قضاء بعقوبة للعام 2021
المصدر: من عمل الباحثة بالاعتماد على وزارة التخطيط، التقديرات السكانية لعام 2021، بيانات غير منشورة.

1

الاستنتاجات

- بلغ عدد العاملين بالأنشطة الاقتصادية الرئيسية على مستوى الوحدات الادارية في قضاء بعقوبة قد بلغ (3388) موظف وكان عدد العاملين الذكور فيها (2612) موظف وبلغت نسبتها (77,1%) من مجموع العاملين، اما عدد العاملين من الاناث فقد بلغ (776) موظفة وبنسبة بلغت (22,9%).
- 2- يعد النشاط الصناعي من اهم الانشطة الاقتصادية في قضاء بعقوبة إذ بلغ عدد للعاملين فيه (1989) موظف وبنسبة (58,7%) من مجموع العاملين بالأنشطة الاقتصادية وبلغ عدد العاملين الذكور (1626) موظف وبنسبة (62,3%) ، اما عدد العاملين الاناث بالنشاط الصناعي بلغ (363) موظف وبنسبة بلغت (46,8%).
- 3- اما عدد العاملين بالنشاط الزراعي على مستوى الوحدات الادارية لقضاء بعقوبة فقد بلغ (894) موظف وبلغت نسبتهم (26,4%) من مجموع العاملين بالأنشطة الاقتصادية في قضاء بعقوبة وتباينت بين الذكور بعدد (706) موظف وبنسبة (27,0%) اما عدد العاملين بالقطاع الزراعي من الاناث بلغ (188) موظفة وبنسبة (24,2%).
- 4- وبلغ عدد العاملين في النشاط التجاري على مستوى الوحدات الادارية لقضاء بعقوبة (404) موظف وبنسبة (11,9%) وبلغ عدد العاملين الذكور (197) موظف وبنسبة (7,5%) اما عدد العاملين الاناث بالنشاط التجاري فقد بلغ (207) موظفة ووصلت نسبته الى (26,7%).
- 5- بلغ عدد العاملين بالنشاط السياحي في مجمال قضاء بعقوبة (101) وبنسبة بلغت (3,0%) وبلغ عدد العاملين بالنشاط السياحي من الذكور (83) موظف وبنسبة وصلت الى (3,2%) اما عدد العاملين بالنشاط السياحي من الاناث بلغ (18) موظفة وبنسبة (3,0%) من مجموع العاملين بالنشاط السياحي.
- 6- وصل عدد العاملين بالقطاع الصحي في قضاء بعقوبة (8319) موظف يتوزعون على مختلف الوحدات الادارية في قضاء بعقوبة وجاء مركز قضاء بعقوبة بالمرتبة الاولى بعدد بلغ (7794) وبالمرتبة الثانية في ناحية بهرز بعدد بلغ (168) موظف واقل الوحدات الادارية فقد كان في ناحية العبارة بعدد موظفين بلغ (85) موظف.
- 7- بلغ عدد العاملين بالقطاع التربوي في قضاء بعقوبة بعدد بلغ (7303) وتوزعوا على مستوى الوحدات الادارية في قضاء بعقوبة وجاء بالمرتبة الاولى مركز قضاء بعقوبة بعدد بلغ (5965) وتليها ناحية بني سعد بعدد بلغ (509) ، اما بالمرتبة الاخيرة فقد جاءت ناحية العبارة بعدد بلغ (114) موظف .
- 8- جاء مركز قضاء بعقوبة بعدد العاملين بالأنشطة الاقتصادية للعام 2021 بعدد بلغ (67843) نتيجة لارتفاع عدد السكان في مركز قضاء بعقوبة مقارنة ببقية الوحدات الادارية في القضاء ، وتليه بالمرتبة الثانية ناحية بني سعد بعدد بلغ (37757) ، اما اقل عدد للعاملين بالأنشطة الاقتصادية فكان في ناحية كنعان بعدد بلغ (12386).
- 9- بلغ اعلى عدد للعاطلين عن العمل على مستوى الوحدات الادارية في قضاء بعقوبة فكان في مركز قضاء بعقوبة بعدد بلغ (12786) وبالمرتبة الثانية ناحية بني سعد بعدد بلغ (12455) وبالمرتبة الاخيرة ناحية كنعان بعدد بلغ (2189).



المقترحات

- 1- العمل على ايجاد التوازن في الأنشطة الاقتصادية وكذلك تقليل الفوارق بين الوحدات الإدارية في قضاء بعقوبة عن طريق توزيع المنشآت الاقتصادية على تلك الوحدات.
- 2- العمل على تحقيق توازن في الأنشطة الاقتصادية من اجل خفض نسبة البطالة في القضاء و كذلك تحقيق التنمية بشكل صحيح في جميع أنحاء منطقة الدراسة.
- 3- العمل على تحقيق زيادة المساهمة للمرأة في مختلف قطاعات الأنشطة الاقتصادية، وبما يحقق التوازن في الأنشطة الاقتصادية لها.
- 4- القيام بتشجيع رأس المال الوطني وكذلك الاجنبي لغرض الاستثمار في مختلف الأنشطة الاقتصادية للتخلص من البطالة الموجودة في منطقة الدراسة.

الانشطة الاقتصادية (المهن الحكومية) للسكان العاملين في قضاء بعقوبة

المخلص :

معلوماتهم	الباحثين
جامعة ديالى /كلية التربية للعلوم الانسانية	نور صبحي عيدان
جامعة ديالى /كلية التربية للعلوم الانسانية	أ.م.د رجاء خليل احمد
ge.hum@uodiyala.edu.iq	noorsubhy520@gmail.com

الكلمات المفتاحية : الانشطة ، الاقتصادية ، بعقوبة

تسهم دراسة الانشطة الاقتصادية للسكان في معرفة وتحديد حجم القوى العاملة فيه في منطقة ما ، وكلما ازداد عدد السكان زادت الانشطة الاقتصادية وبالتالي ازدياد عدد العاملين في مختلف الانشطة الاقتصادية والمهن الحكومية فيها ، وان توزيع السكان يوضح طبيعة النشاط الاقتصادي وعدد العاملين فيها سواء كانت مهن حكومية او قضاء خاص وكذلك يبين عدد العاطلين عن العمل فيها.

يهدف البحث الى التعرف على عدد العاملين في الانشطة الاقتصادية الرئيسية في قضاء بعقوبة على مستوى البيئة والنوع والتعرف على عدد العاطلين على مستوى الوحدات الادارية لقضاء بعقوبة للمدة من 1997 الى 2021 و تناول هذا البحث دراسة الانشطة الاقتصادية للمهن الحكومية دراسة حالة لواقع السكان في قضاء بعقوبة بحسب التركيب النوعي والعمرى، نظرا لأهمية قضاء بعقوبة والذي يعد من اهم الاقضية في محافظة ديالى وبالتالي من الضرورة دراسة واقع الانشطة الاقتصادية المتمثلة بالمهن الحكومية فيها لإظهار التباين في هذه المهن على مستوى الوحدات الادارية في قضاء بعقوبة. ومن اهم النتائج التي وصلت اليه البحث ان عدد العاملين في الانشطة الاقتصادية في قضاء بعقوبة قد بلغ (3888) موظف وبنسبة (77,1%) وتراوح فيها عدد العاملين الذكور (2612) موظف وعدد العاملات الاناث فيها (776) موظفة من الاناث وبنسبة بلغت (22,9%).

الهوامش:

2022.
8- دائرة صحة محافظة ديالى ، بيانات غير منشورة ، 2022.
9- دائرة صناعة ديالى ، بيانات غير منشورة ، 2022.
10-Najma Khan ، Quantitative methods in geographical Research ، concept publishing company ، New Delhi ، 1998.
11- Ralph Tomlinson ،Population dynamics causes and consequences of world demographic change ، random house ، New Yo

- (1) فتحي محمد أبو عيانة ، جغرافية السكان دار المعرفة الجامعية الإسكندرية، 1989، ص424.
(2) Najma Khan ، Quantitative methods in geographical Research ، concept publishing company ، New Delhi ، 1998، p105.
(3) Ralph Tomlinson ،Population dynamics causes and consequences of world demographic change ، random house ، New York ، 1965 ، p477.
(4) عبد الله هزاع ، واخرون ، السكان وتنمية الموارد البشرية ، ورقة مقدمة إلى المؤتمر الوطني للسياسة السكانية ، 1996م ، صنعاء ، ص172 .
(5) الأمم المتحدة ، سكان الدول النامية ، تقرير منشور ، 2000 ، ص43 .

المصادر

- 1- أبو عيانة ، فتحي محمد ، جغرافية السكان دار المعرفة الجامعية الإسكندرية، 1989.
2- هزاع ، عبد الله ، واخرون ، السكان وتنمية الموارد البشرية ، ورقة مقدمة إلى المؤتمر الوطني للسياسة السكانية ، 1996م .
3- الأمم المتحدة ، سكان الدول النامية ، تقرير منشور ، 2000.
4- دائرة شعبة زراعة ديالى ، بيانات غير منشورة ، 2022.
5- غرفة تجارة ديالى ، بيانات غير منشورة ، 2022.
6- هيئة السياحة في محافظة ديالى ، بيانات غير منشورة ، 2022.
7- مديرية تربية ديالى ، بيانات غير منشورة ،