



The reasons leading to the phenomenon of unemployment in the province of Diyala

الاسباب المؤدية لظاهرة البطالة في محافظة ديالى

نور مزهر احمد حسن

م.د.وسام وهيب مهدي

Author Information

prof. Dr. Wissam Noor Mazhar Ahmed
Wahib Mahdi Hassan

Diyala University /
College of
Education for
Human Sciences

Author info

Wissam.ge.hum.@
uodiyala.edu.iq noormizheralrobaie@
mail.co

Article History

Received
2/8/2022

Accepted:
22/8/2022

Keyword Keywords: the problem of unemployment, the unemployed, job opportunities

:

هذه مقالة وصول مفتوح بموجب ترخيص

CC BY 4.0

(<http://creativecommons.org/licenses/by/4.0/>)

Abstract:

Unemployment is one of the most important problems that most countries of the world face, regardless of their political and economic systems and the level of their economic development. Iraq, including Diyala Governorate, one of the governorates of Iraq, witnessed a spread of this phenomenon and a rise in unemployment rates in both urban and rural areas at the level of its administrative units. This phenomenon had negative effects on The research community, this research included a presentation of the most important causes leading to the phenomenon of unemployment in Diyala Governorate, and according to the results of the field study for the year 2021, the reasons leading to the population's unemployment from work varied and varied depending on a set of circumstances that the country in general and the province in particular is going through, and its severity varies between the unemployed and the administrative units To achieve this, he used the quantitative method and the descriptive and analytical method, and the research data was supplemented by the field study for the year 2021 through the design of the questionnaire, which was distributed to the research sample, whose size was (1530) sample out of the total number of families amounting to (355784) families distributed according to administrative units and the environment, and targeted the category of the unemployed The work did not use the data of the Ministry of Planning and its government departments due to the lack of such data in the ministry. The research showed that unemployment has a group of reasons affected by it, including the lack of job opportunities, poor educational level, lack of skill and experience, and other reasons.

المقدمة

ربما لا تختلف اسباب البطالة بالدول العربية عن العراق لكونها مخاض لاقتصادات تعاني من اختلالات هيكلية ولكن الفرق بالأسباب بين الدول العربية والعالم هي الحروب الذي قام بها النظام السابق منذ عام 1980 حتى سقوطه في عام 2003 وخلال هذه المدة دفع الشباب الى الحرب ولذلك لم تكن الدولة في ذلك الوقت تفكر في وضع معالجات للبطالة, وبعد عام 2003 شهد العراق حراكا سكانيا كبيرا نتيجة عمليات النزوح الاجباري والتهجير القسري والهجرة بنوعها داخلية وخارجية بسبب العنف الذي واجه السكان في ذلك الوقت فضلا عن هجرة السكان وخاصة الذكور للبحث عن عمل , حيث ينتقل ملايين الرجال والنساء سنويا في جميع انحاء العالم من منطقة لأخرى او من بلد لأخر للبحث عن عمل وسد احتياجات الفرد او العائلة .

حيث ادت الظروف الذي عاشها العراق خلال السنين الماضية الى زيادة معدلات البطالة في بلد غني بالنفط وبموارده الطبيعية وتنتشر هذه الافة لدى فئة الشباب بشكل كبير نتيجة غياب التخطيط وزيادة اعداد الخريجين وعدم الاستقرار الامني والسياسي والاقتصادي في بلاد الرافدين .

حيث تتعدد وتتباين الاسباب المؤدية الى تعطل السكان عن العمل وان دراسة هذه الاسباب امر ضروري من اجل تحديد الحل الامثل لعلاج مشكلة البطالة , لذلك فان العوامل المسببة للبطالة كثيرة ومتنوعة تختلف حسب المكان والزمان ولكن رغم ذلك هناك بعض الاسباب الذي يتفق عليها .

مشكلة البحث (research problem)

يعاني الاقتصاد العراقي من بطالة حقيقية من الستينات والسبعينات من القرن الماضي وينسب مقبولة , اما في الوقت الحاضر يعاني من انتشار البطالة وسيادتها اذ تسود فيه البطالة باشكالها وصورها المختلفة ويكمن وراء هذا الانتشار مجموعة اسباب , ما هي الاسباب الذي تقف وراء البطالة في محافظة ديالى ؟ .

فرضية البحث (research hypothesis)

ينطلق البحث من فرضية مفادها (ان البطالة في الاقتصاد العراقي اصبحت قضية مستعصية يستلزم دراستها والوقوف على اسبابها , وان للبطالة مجموعة اسباب رئيسية تقف وراءها في محافظة ديالى) .

هدف البحث (research goal)



تعتبر البطالة واحدة من اهم المشاكل الاقتصادية والاجتماعية الذي يعاني منها المجتمع العراقي بشكل عام ومجتمع المحافظة بشكل خاص لذلك يهدف البحث الى بيان اهم الاسباب المؤثرة في ظاهرة البطالة في محافظة ديالى.

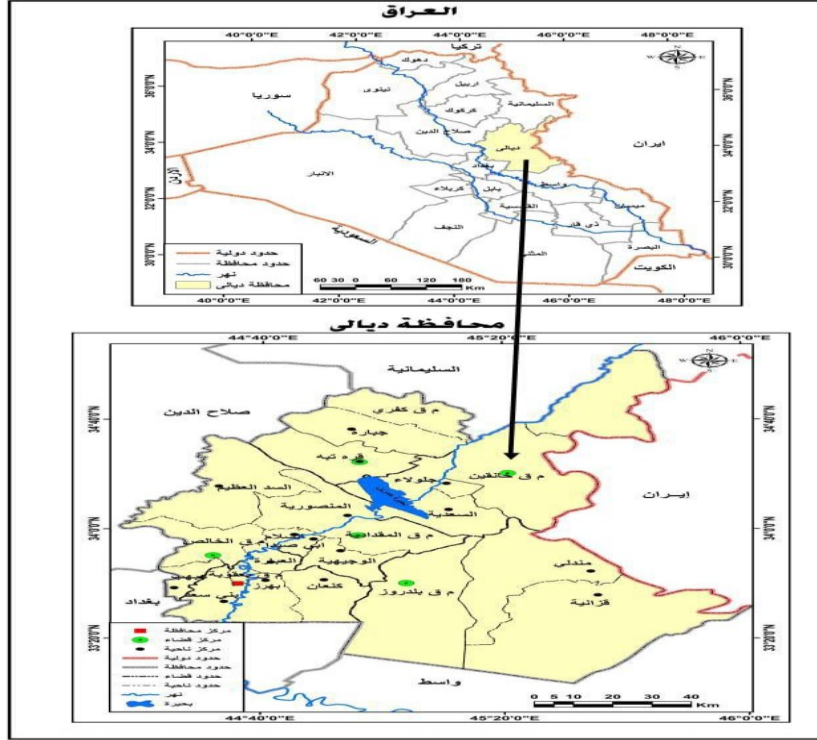
اهمية البحث (research importance)

تأتي اهمية هذه الدراسة من كون ان البطالة واحدة من اكبر المشاكل الذي تواجه الاقتصاد العراقي وتمس استقراره ,حيث تهدد بترك انعكاسات اجتماعية واقتصادية خطيرة على المجتمع وهذه الدراسة هي محاولة لتحليل واقع البطالة وتشخيصه والعمل من اجل ايجاد حلول لتقليل معدلات البطالة .

الحدود الزمانية والمكانية للبحث (Borders of the study area)

تمثلت الحدود المكانية للدراسة بظاهرة البطالة واسبابها في محافظة ديالى الذي تقع جغرافيا بين دائرتي عرض ($33^{\circ} 20'$, 40°) شمالا وخطي طول ($44^{\circ} 40'$, $46^{\circ} 00'$) شرقاً , حيث تقع محافظة ديالى في المنطقة الوسطى من العراق وتمثل الحدود الادارية للمحافظة من الشمال مع محافظة سلیمانیه , ومن الشرق تتمثل بالحدود الدولية مع جمهورية ايران الاسلامية , ومن الغرب تحدها محافظتي صلاح الدين وبغداد , ومن الجنوب محافظة واسط . كما توضحها الخريطة رقم (1) , اما مساحة منطقة الدراسة تبلغ (17685) وتشكل نسبة (4%) من مساحة العراق الكلية البالغة (435052) كم² (1). اما الحدود الزمانية تمثلت بدراسة ظاهرة البطالة (دراسة واقع حال) واسبابها لسنة 2021 .

خريطة (1) موقع محافظة ديالى بالنسبة للعراق



المصدر: بالاعتماد على خريطة العراق الادارية , الهيئة العامة للمساحة , بغداد , 2019, مقياس 1:1000000 .

منهجية البحث (research methodology)

ومن اجل الوصول الى هدف الدراسة وتحليل المشكلة تم اعتماد المنهج الوصفي التحليلي بشكل اساسي , بالإضافة الى استعمال الاساليب الاحصائية من نسب مئوية ودرجة معيارية فضلا عن استخدام برنامج (EXEL) في ادخال البيانات واعداد الجداول ورسم الاشكال البيانية واستخدام برنامج نظم المعلومات الجغرافية (GIS) في رسم الخرائط الكارثوغرافية وتسقيط بيانات ظاهرة البطالة عليها في محافظة ديالى .

المفاهيم والمصطلحات (concept and terminology)

1- البطالة:- اولئك الافراد الراغبين والقادرين على العمل وبيحثون عنه ولكن لا يجدوه والذي تزيد اعمارهم عن سن معين (2) .

2- العاطل عن العمل :- عرفته وزارة التخطيط العراقية هو الفرد الذي عمره 15 سنة فأكثر والقادر على العمل والمتاح له والباحث عنه ولم يجده (3) .

الدوافع او الاسباب المؤدية لظاهرة البطالة في محافظة ديالى لسنة 2021

تضمن هذا المبحث عرض لاهم الاسباب المؤدية لظاهرة البطالة في محافظة ديالى وحسب نتائج الدراسة الميدانية لسنة 2021 تعددت وتباينت الاسباب المؤدية الى تعطل السكان عن العمل تبعا لمجموعة من الظروف الذي يمر بها البلد بشكل عام والمحافظة بشكل خاص وتختلف حدتها ما بين العاطلين والوحدات الادارية الذي ادت الى ظهور وتفاقم مشكلة البطالة وسنعرضها في هذا المبحث بشكل مفصل وهي كالآتي :-

الجدول (1) التوزيع العددي و النسبي لأسباب المؤدية الى ظاهرة البطالة في محافظة ديالى حسب الوحدات الادارية لسنة

2021

المجموع	ضعف المستوى التعليمي		قلة المهارة والخبرة		عدم وجود فرص عمل		الحروب المحلية والاقليمية		قلة النشاط الخاص		المرض او العجز او الكبر بالسن		قلة الاجور		اغلاق جهة العمل		الوحدات الادارية	
	%	العدد	%	العدد	%	العدد	%	العدد	%	العدد	%	العدد	%	العدد	%	العدد		
7.8	151	10.2	19	9.2	18	7.9	39	4.5	11	7.1	19	9	6	6.9	16	9.5	23	م.ق. بعقوبة
5.2	100	6.4	12	7.2	14	4.2	21	6.2	15	4.1	11	6	4	5.2	12	4.6	11	ن. بهرز
5.1	98	3.2	6	5.6	11	4.2	21	3.3	8	3.4	9	3	2	4.7	11	12.4	30	ن.بني سعد
3.6	70	4.3	8	3.6	7	2.2	11	2.5	6	2.6	7	6	4	6	14	5.4	13	ن.كنعان
2.8	54	1.6	3	4.6	9	3.6	18	1.2	3	3.4	9	1.5	1	2.6	6	2.1	5	ن.العبارة
9	173	5.9	11	7.2	14	9.9	49	11.1	27	8.3	22	10.4	7	7.3	17	10.8	26	م.ق.المقدادية
3.6	70	3.7	7	3.1	6	3	15	7	17	3.4	9	3	2	2.6	6	3.3	8	ن.ابي صيدا
3.1	60	2.7	5	2.1	4	2.4	12	5.8	14	2.6	7	3	2	3	7	3.7	9	ن.الوجهية
5.5	106	6.4	12	5.6	11	4.6	23	6.2	15	6.4	17	4.5	3	5.6	13	5	12	م.ق.الخالص
5.7	110	5.3	10	5.1	10	6.7	33	4.9	12	5.3	14	7.5	5	6.9	16	4.1	10	ن. المنصورية
4.1	79	0.5	1	3.1	6	4.8	24	5.8	14	3	8	1.5	1	6.9	16	3.7	9	ن. هيب
5.3	103	5.9	11	5.1	10	5.5	27	4.5	11	6	16	4.5	3	7.7	18	2.9	7	ن. العظيم
5.8	111	8	15	5.6	11	6.5	32	8.2	20	4.5	12	1.5	1	2.6	6	5.8	14	م.ق. خانقين
5	96	7	13	1.5	3	4.4	22	8.6	21	4.9	13	6	4	3.9	9	4.6	11	ن. جلولاء
4.8	92	5.3	10	6.2	12	5.5	27	7.8	19	5.3	14	1.5	1	2.6	6	1.2	3	ن. السعدية
7.9	153	7	13	7.7	15	9.1	45	4.1	10	8.3	22	10.4	7	8.2	19	9.1	22	م.ق. بلدروز
6.2	119	7.5	14	7.7	15	5.9	29	3.3	8	8.3	22	11.1	8	4.7	11	5	12	ن. مندلي

												9							ن.قزانية
4.9	95	4.8	9	6.7	13	4.2	21	2.9	7	7.1	19	3	2	6.4	15	3.7	9	9	ن.قزانية
4.5	87	4.3	8	3.1	6	5.3	26	2.1	5	6	16	6	4	6.4	15	2.9	7	7	ن.قزانية
10			18				49	12.	24	13.	26						24	24	ن.قزانية
0	1927	9.7	7	10.1	195	25.7	5	6	3	8	6	3.5	67	12.1	233	12.5	1	1	المجموع

المصدر :- بالاعتماد على استمارة الاستبانة .

1- اغلاق جهة العمل (Close the business)

ان ما حدث في العراق بعد عام 2003 من احتلال وحروب وازمات سياسية ادت الى توقف الافراد عن العمل نتيجة غلق المعامل ابوابها بسبب عدم الاستقرار فيكون العاملون والمهنيين والموظفين عاطلين عن العمل بسبب هذه الازمات (4)، واجهت المنشآت الصناعية في العراق بشكل عام مشكلات ومصاعب ادت الى تشوهها وتراجع عملياتها الانتاجية نتيجة الظروف الامنية الذي ذكرناها سابقا اذ يوجد عدد كبير من المصانع الحكومية والاهلية متوقفة عن العمل وما زالت متوقفة نتيجة الاغراق الدولي للسوق من منتجات عديدة ومتنوعة ويلاحظ ان الاسواق تمتلئ بالبضائع المستوردة ويغيب المنتج المحلي عنها نتيجة غياب الدعم وتكلفة الانتاج المرتفعة محليا مقارنة بتسهيلات دخول البضائع المستوردة .

ومن بيانات الجدول (1) نلاحظ ان السبب (غلق جهة العمل) شكل نسبة (12.5%) من اجمالي الاسباب الذي ادت الى انتشار ظاهرة البطالة في محافظة ديالى ويعزى ذلك نتيجة توقف العديد من المعامل منها المعامل والمصانع الموجودة في ناحية بني سعد الذي تعتبر من اكبر المدن الصناعية في محافظة ديالى نتيجة هجرة رؤوس الاموال وعدم توفير بنى تحتية والاستيراد العشوائي ضيقت الطوق على الصناعة المحلية مخلفة بطالة كبيرة وان غياب السياسة الصحيحة للعمل في الاقتصاد العراقي هي احد الاسباب للانتكاسات الذي تواجهها الصناعة اذ تعتبر الصناعة العراقية مصانع تضاهي المصانع الاجنبية . اما على مستوى الوحدات الادارية جاءت بالمرتبة الاولى ناحية بني سعد (12.4) وبالمرتبة الثانية مركز قضاء المقدادية (10.8) وبالمرتبة الثالثة مركز قضاء بعقوبة (9.5) واقل الوحدات الادارية في كل من (ناحية السعدية , ناحية العبارة , ناحية العظيم , جبارة) اذ بلغت نسبها (1.2 , 2.2 , 2.9 , 2.9) .

وبحسب بيانات الجدول (2) والخريطة (2) ولتسليط الضوء اكثر على الوحدات الادارية قسمت الى اربع مستويات حسب الدرجة المعيارية وهي كالتالي :-

1-المستوى الاول (+ 0,50_ فاكثر)

ويظهر في هذا المستوى كل من (بني سعد , مركز قضاء بعقوبة , مركز قضاء المقدادية , مركز قضاء بلدروز) وهذه الوحدات مثلت اعلى عدد للعاطلين بسبب غلق جهة العمل حيث سجلت (30, 23, 26, 22) لكل منها على التوالي , ويلاحظ ان ناحية بني سعد اخذت المرتبة الاولى وذلك بسبب قلة العمل وفرص التشغيل فضلا عن توقف اغلب المصانع والمعامل عن العمل وان غياب السياسة الصحيحة للعمل في الاقتصاد العراقي هي احد الاسباب للانتكاسات الذي تواجهها الصناعة اذ تعتبر الصناعة

العراقية مصانع تضاهي المصانع الاجنبية فهي معامل ذات طراز الماني وايطالي ويوجد بها الآت واجهزة من مناشئ عالمية معتبرة ورسينة ومنها معمل النسيج الذي تبلغ مساحته (3000) متر ووجود المكائن ذات الطراز الالمانى في المعمل ومعمل الادوية والكثير من المعامل الاخرى المتوقفة عن العمل السبب الرئيسي هو غياب الحماية للمنتج الوطني وعدم دعم الصناعة المحلية .

2-المستوى الثاني (0,49 _ 0,00)

ظهر في هذا المستوى وحدتين اداريتين كلاً من (مركز قضاء خانقين , كنعان) حيث بلغ عدد العاطلين عن العمل بسبب اغلاق جهة العمل (14, 13) لكل منها على التوالي لسنة 2021 .

3- المستوى الثالث (-0,01 _ - 0,49)

ظهر في هذا المستوى كلاً من (مركز قضاء الخالص , مندلي وقزانية , بهرز , جلواء , المنصورية والسلام) حيث بلغ عدد العاطلين السبب نفسه (12, 12 , 11 , 11 , 10) .

4- المستوى الرابع (- 0,50 _ فاقل)

وظهر في هذا المستوى كلاً من (قرة تبة , ههب , الوجيهية , ابي صيدا , العظيم , جبارة , العبارة , السعدية) حيث بلغ عدد العاطلين السبب نفسه (9, 9 , 8 , 7 , 5 , 3) لكل منها على التوالي .

الجدول (2)

توزيع السكان العاطلين عن العمل بسبب اغلاق جهة العمل وبحسب الوحدات الادارية والدرجة المعيارية لسنة 2021

الدرجة المعيارية	اغلاق جهة العمل	الوحدات الادارية
1.41	23	م ق . يعقوبة
0.23-	11	ن . بهرز
2.36	30	ن.بني سعد
0.04	13	ن.كنعان
1.05-	5	ن.العبارة
1.82	26	م ق.المقدادية
0.64-	8	ن.ابي صيدا
0.50-	9	ن.الوجيهية
0.09-	12	م ق.الخالص
0.37-	10	ن .المنصورية
		ن . السلام

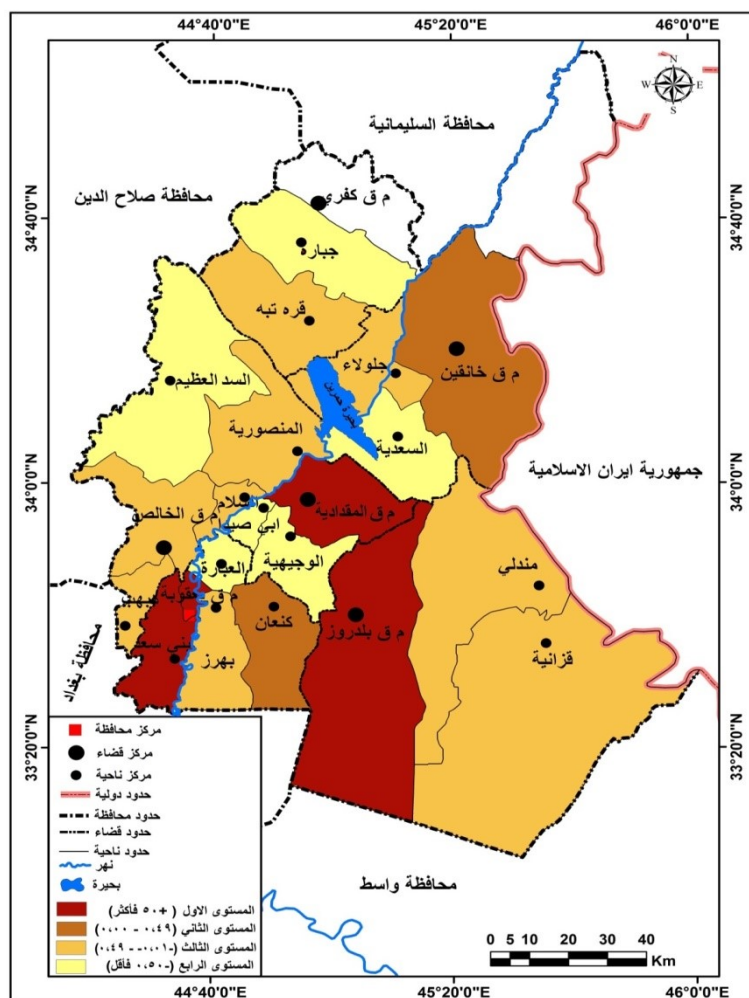


0.50-	9	ن. هههب
0.78-	7	ن. العظيم
0.18	14	م ق. خاتقين
0.23-	11	ن. جلولا
1.32-	3	ن. السعدية
1.27	22	م ق. بلدروز
		ن. مندلي
0.09-	12	ن. قرانية
0.50-	9	ن. قره تبة
0.78-	7	ن. جبارة
	241	المجموع
	12.684	المتوسط الحسابي
	7.326	الانحراف المعياري

المصدر :- بالاعتماد على استمارة الاستبانة .

الخريطة (2)

التوزيع الجغرافي السكان العاطلين عن العمل بسبب اغلاق جهة العمل وبحسب الوحدات الادارية والدرجة المعيارية لسنة 2021



المصدر :- بالاعتماد على بيانات الجدول (2) ومخرجات برنامج (Arc map 10.7).

2- قلة الاجور (low wages)

وتعرف الاجور انها عبارة عن ثمن يعطى للعامل مقابل خدمات معينة قام بها , اي انها الاجر الذي يدفع للعامل مقابل مساهمته في العملية الانتاجية⁽⁵⁾ , وتتبع اهمية الاجور من الدور الذي تلعبه في تحديد اداء الفرد وتوجيهه وبالتالي فهي تدفع الافراد نحو سلوك معين اذ ان هناك علاقة وثيقة بين سلوك الافراد وبين ما يتقاضوه من اجر وبالتالي تنعكس على النتائج المتوقع تحقيقها من الافراد وتنعكس على المجتمع ايضا لذلك يجب وضع سياسة عادلة تتناسب مع مستوى جهد الافراد ومع مستويات المعيشة وتكاليفها⁽⁶⁾ , وان مستويات الاجور ذات اهمية كبيرة فهي يمكن ان تجذب الافراد اذا كانت مرتفعة نسبيا وتتلاءم مع الجهد المبذول وبالتالي تمتص الايدي العاملة العاطلة عكس الاعمال ذات الاجور المنخفضة الذي تجعل اصحابها يتكونها من اجل البحث عن فرص عمل جديدة مما يؤدي الى ارتفاع معدل البطالة⁽⁷⁾ .

ومن خلال معطيات الجدول (1) نلاحظ مساهمة هذا السبب شكل بنسبة (12.1%) من اجمالي الاسباب الذي ادت الى انتشار ظاهرة البطالة , اما على مستوى الوحدات الادارية فان الثلاث مراتب الاولى كانت من نصيب كل من (مركز قضاء بلدروز , ناحية العظيم , مركز قضاء المقدادية) بنسب تتراوح (8.2 , 7.7 , 7.3 %) واقل الوحدات الادارية في كل من (مركز قضاء خانقين , ناحية ابي صيدا , ناحية العبارة) وبنسب (2.6 , 2.6 , 2.6 %) على التوالي , اذ لا تكفي اجور العمل احيانا لسد متطلبات الحياة او حتى تكلفة النقل فليجأ الشخص الى ترك العمل .

ويلاحظ من الجدول (3) والخريطة (3) توزيع السكان العاطلين بسبب قلة الاجور في منطقة البحث وبحسب الوحدات الادارية ضمن اربع مستويات على اساس الدرجة المعيارية وهي :-

1-المستوى الاول (+0,50 _ فاكثر)

وشمل هذا المستوى كلاً من (مركز قضاء بلدروز , العظيم , مركز قضاء المقدادية , مركز قضاء بعقوبة , المنصورية والسلام , ههب , قرة تبة , جبارة) حيث بلغ عدد العاطلين بسبب قلة الاجور في هذه الوحدات الادارية (19 , 18 , 17 , 16 , 16 , 15 , 15) لكل منها على التوالي .

2-المستوى الثاني (0,49 _ 0,00)

ظهر في هذا المستوى وحدتين اداريتين كلا من (كنعان , مركز قضاء الخالص) حيث بلغ عدد العاطلين بسبب قلة الاجور (14 , 13) لكل منها على التوالي .

3-المستوى الثالث (- 0,01 _ - 0,49)

وشمل هذا المستوى كلاً من (بهرز , بني سعد , قرانية ومندلي) حيث بلغ عدد العاطلين بسبب قلة الاجور (12 , 11 , 11) لكل منها على التوالي .

4-المستوى الرابع (- 0,50 _ اقل)

وظهر في هذا المستوى كلاً من (جلولاء , الوجيهية , العبارة , ابي صيدا , مركز قضاء خانقين , السعدية) حيث بلغ عدد العاطلين بسبب قلة الاجور (9 , 7 , 6 , 6 , 13 , 6) لكل منها على التوالي .

الجدول (3)

توزيع السكان العاطلين عن العمل بسبب قلة الاجور وبحسب الوحدات الادارية والدرجة المعيارية لسنة 2021

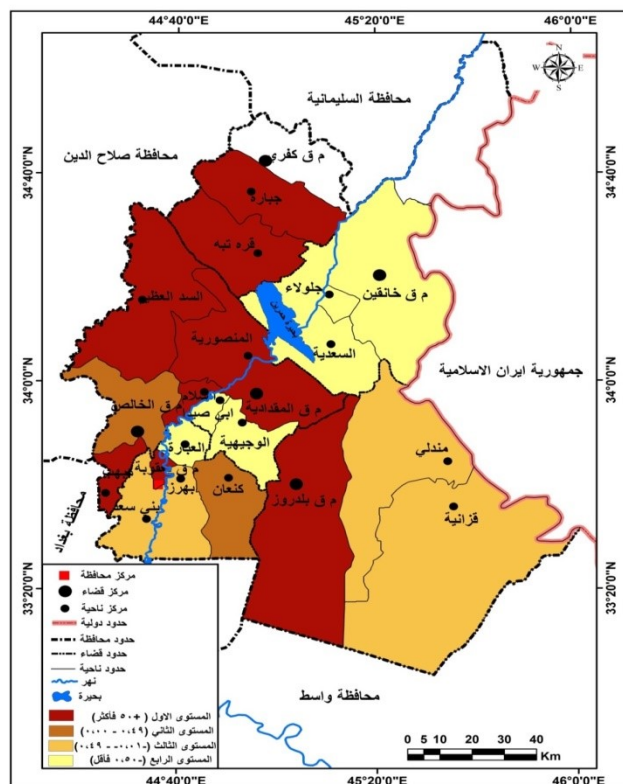
الدرجة المعيارية	قلة الاجور	الوحدات الادارية
0.84	16	م ق . بعقوبة
0.06-	12	ن . بهرز
0.28-	11	ن.بني سعد
0.39	14	ن.كنعان
1.40-	6	ن.العبارة
1.06	17	م ق.المقدادية
1.40-	6	ن.ابي صيدا
1.18-	7	ن.الوجيهية
0.16	13	م ق.الخالص
		ن . المنصورية
0.84	16	ن . السلام
0.84	16	ن . ههب
1.28	18	ن . العظيم
1.40-	6	م ق . خانقين
0.73-	9	ن . جلولاء
1.40-	6	ن . السعدية
1.51	19	م ق . بلدروز
		ن . مندلي
0.28-	11	ن .قرانية
0.61	15	ن .قرنة تبة

0.61	15	ن. جبارة
	233	المجموع
12.263		المتوسط الحسابي
4.470		الانحراف المعياري

المصدر :- بالاعتماد على استمارة الاستبانة .

الخريطة (3)

التوزيع الجغرافي السكان العاطلين عن العمل بسبب قلة الاجور وبحسب الوحدات الادارية والدرجة المعيارية لسنة 2021



المصدر :- بالاعتماد على بيانات الجدول (3) ومخرجات برنامج (Arc map 10.7).

3- المرض او العجز او الكبر بالسن (Illness, disability, or old age)

العمال المسنين :هم السكان الذي بلغوا سن (60) عاما بوصفهم اشخاص مسنين والذي يكونون عرضة لمواجهة الصعوبات في المهنة بسبب التقدم في العمر⁽⁸⁾ ,يشكل التغيب عن العمل او ترك العمل بسبب المرض تهديدا للوضع الاقتصادي للأسر اذ يواجه العمال الذي يتركون العمل بسبب المرض الذي قد يكون بسبب عوق او فقد للبصر او احد الامراض المزمنة حيث تنعكس بصورة سيئة على جميع مجالات حياته⁽⁹⁾ , فضلا عن الاثار السيئة الذي انعكست على جميع مجالات الحياة بسبب الحروب والذي تركت اثارا خطيرة على صحة الانسان واصابة الكثير منهم بأمراض اعاقه مثل فقدان احد اطراف الجسم او فقدان البصر فضلا عن تعرض البلد الى موجة وبائية في سنة 2020 وهي جائحة كورونا الذي ادت الى توقف الكثير من الاعمال واصابة السكان بأمراض مزمنة نتيجة اصابتهم بالوباء فضلا عن حالات الوفاة الناتجة عن الوباء , ويوضح الجدول (1) ان نسبة سبب (المرض او العجز او الكبر بالسن) من اجمالي الاسباب المؤدية الى البطالة كانت (2.5%), بينما الوحدات الادارية كانت المراتب الثلاث الاولى من نصيب كل من (ناحيتي مندلي وقزانية , مركز قضاء بلدروز , مركز قضاء المقدادية) اذ سجلت نسب (10.4 , 10.4 , 11.9) % واقلها كانت في (ناحية ههب , مركز قضاء خانقين , ناحية السعدية) بنسب (1.5 , 1.5 , 1.5) % . ولتسليط الضوء اكثر على مستوى الوحدات الادارية يلاحظ من الجدول (4) والخريطة (4) ان العاطلين عن العمل بسبب المرض او العجز او الكبر بالسن ظهروا في اربع مستويات حسب الدرجة المعيارية وهي :-

1-المستوى الاول (+0,50 _ فاكثر)

ضم هذا المستوى كل من (مركز قضاء بلدروز, العظيم , مركز قضاء المقدادية ,مركز قضاء بعقوبة , المنصورية والسلام , ههب ,قرة تبة ,جبارة , ناحية مندلي وقزانية) اذ بلغ عدد العاطلين بسبب المرض او العجز ضمن هذا المستوى (7 , 3 , 7 , 6 , 5 , 1 , 2 , 4 , 8) لكل منها على التوالي .

2-المستوى الثاني (0,49 _ 0,00)

ضم هذا المستوى وحدتين اداريتين فقط وهي كل من (ناحية كنعان , مركز قضاء الخالص) اذ بلغ عدد العاطلين للسبب نفسه (4 , 3) لكل منها على التوالي .

3-المستوى الثالث (- 0,01 _ - 0,49)

ضم هذا المستوى وحدتين اداريتين وهي كل من (ناحية بهرز , ناحية بني سعد) اذ بلغ عدد العاطلين بسبب المرض او الكبر (4 , 2) لكل منها على التوالي .

4-المستوى الرابع (-0,50 _ فاقل)

ضم هذا المستوى كل من (ناحية جلولا , ناحية الوجيهية , ناحية ابي صيدا , ناحية العبارة , مركز قضاء خانقين , ناحية السعدية (حيث بلغ عدد العاطلين للسبب نفسه (4 , 2 , 2 , 1 , 1) لكل منها على التوالي .

الجدول (4) توزيع السكان العاطلين عن العمل بسبب المرض او العجز او الكبر بالسن وبحسب الوحدات الادارية والدرجة

المعيارية لسنة 2021

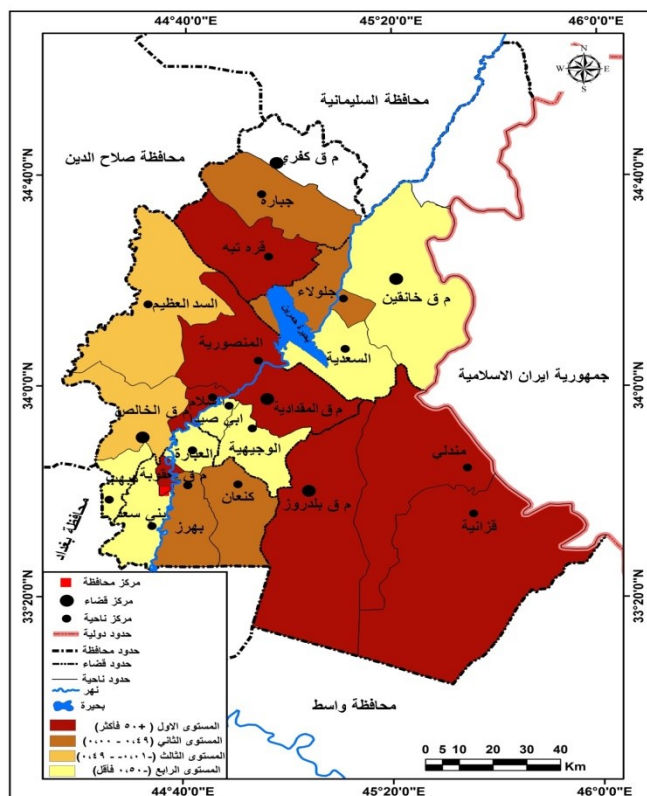
الدرجة المعيارية	المرض او العجز او الكبر بالسن	الوحدات الادارية
1.11	6	م ق . بعقوبة
0.21	4	ن . بهرز
0.69-	2	ن.بني سعد
0.21	4	ن.كنعان
1.14-	1	ن.العبارة
1.56	7	م ق.المقدادية
0.69-	2	ن.ابي صيدا
0.69-	2	ن.الوجيهية
0.24-	3	م ق.الخالص
		ن . المنصورية
0.66	5	ن . السلام
1.14-	1	ن . ههب
0.24-	3	ن . العظيم
1.14-	1	م ق . خانقين
0.21	4	ن . جلولا
1.14-	1	ن . السعدية
1.56	7	م ق . بلدروز
		ن . مندلي
2.01	8	ن . قزانية
0.69-	2	ن . قره تبة

0.21	4	ن. جبارة
	67	المجموع
	3.526	المتوسط الحسابي
	2.220	الانحراف المعياري

المصدر :- بالاعتماد على استمارة الاستبانة .

الخريطة (4)

التوزيع الجغرافي السكان العاطلين عن العمل بسبب المرض او العجز او الكبر بالسن وبحسب الوحدات الادارية والدرجة المعيارية لسنة 2021



المصدر :- بالاعتماد على بيانات الجدول (4) ومخرجات برنامج (Arc map 10.7).

4- ضعف النشاط الخاص (lack of own activity)

ويعرف القطاع الخاص انه ذلك الجزء من الاقتصاد الوطني الذي لا يخضع لسيطرة الدولة المباشرة ويدار من اجل الربح⁽¹⁰⁾ , ان قلة مساهمة النشاط الخاص في النشاط الاقتصادي ما هي الا نتيجة لظروف استثنائية مر بها البلد , حيث تعرض القطاع الخاص للتخريب المتعمد فقد بلغ عدد المنشآت الصناعية الصغيرة (662) منشأة لسنة 2005 كانت تشغل (2501) عاملا وهو عدد قليل جدا من المجموع العام اذ يشكل (6.5%) من اجمالي المنشآت في البلد⁽¹¹⁾ , لذلك يجب الاهتمام بواقع القطاع الخاص في العراق وذلك بسبب اهميته الكبيرة اذ يساهم في سد الحاجة لبعض المنتجات وتشغيل العمال العاطلين وبالتالي تقليل معدلات البطالة⁽¹²⁾ . يتضح من الجدول (1) ان نسبة السكان العاطلين لهذا السبب بلغت (13.8%) من اجمالي العوامل المؤدية لظاهرة البطالة في محافظة ديالى , اما المراتب الثلاثة الاولى (مركز قضاء المقدادية , مركز قضاء بلدروز , ناحيتي مندلي وقزانية) اذ بلغت نسبهم (8.3 , 8.3 , 8.3 %) من اجمالي المحافظة , واقلها في كل من (ناحية كنعان , ناحية الوجيهية , ناحية ههب) بنسب (2.6 , 2.6 , 3 %) .

اما على مستوى الوحدات الادارية ولتوضيحها اكثر يلاحظ بيانات الجدول (5) والخريطة (5) لذا تم توزيعها وفق الدرجة المعيارية وظهـرت فـي اربـع مسـتويات وهـي :-

1-المستوى الاول (+0,50 _ فاكثر)

تضمن هذا المستوى كل من مركز قضاء بعقوبة (19) ومركز قضاء المقدادية (22) ومركز قضاء الخالص (17) ومركز قضاء بلدروز (22) وناحية قزانية ومندلي (22) وناحية قره تبة (19) .

2-المستوى الثاني (0,49 _ 0,00)

تضمن هذا المستوى كل من ناحيتي المنصورية والسلام (14) وناحية العظيم (16) وناحية السعدية (14) وناحية جبارة (16) .

3-المستوى الثالث (-0,01 _ -0,49)

ضم هذا المستوى وحدتين اداريتين وهي كل من مركز قضاء خانقين بنسبة (12) وناحية جلولاء (13) .

4-المستوى الرابع (-0,50 _ فاقل)

ضم هذا المستوى كل من ناحية بهرز (11) وناحية بني سعد (9) وناحية كنعان (7) وناحية ابي صيدا (9) وناحية الوجيهية (7) وناحية ههب (8) .

الجدول (5) توزيع السكان العاطلين عن العمل بسبب قلة النشاط الخاص وبحسب الوحدات الادارية والدرجة المعيارية لسنة

2021

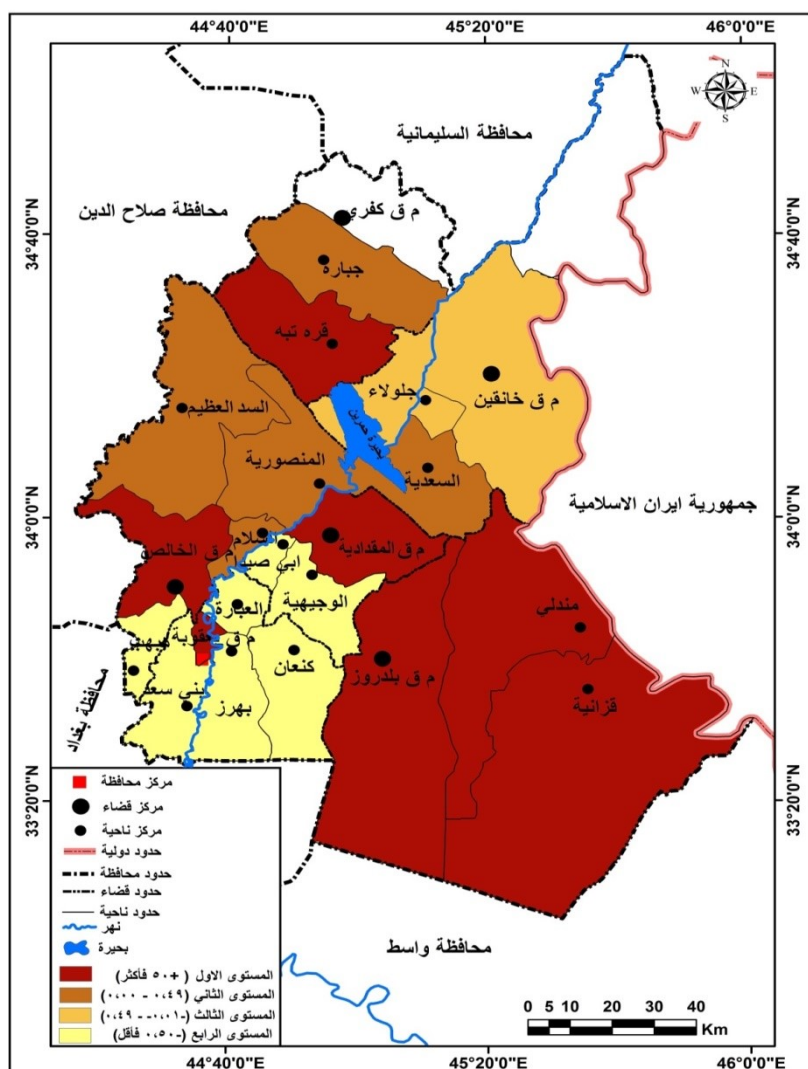
الدرجة المعيارية	ضعف النشاط الخاص	الوحدات الادارية
0.97	19	م ق . بعقوبة
0.58-	11	ن . بهرز
0.97-	9	ن.بني سعد
1.35-	7	ن.كنعان
0.97-	9	ن.العبارة
1.55	22	م ق.المقدادية
0.97-	9	ن.ابي صيدا
1.35-	7	ن.الوجيهية
0.58	17	م ق.الخالص
		ن . المنصورية
0.00	14	ن . السلام
1.16-	8	ن . ههيب
0.39	16	ن . العظيم
0.39-	12	م ق .خانقين
0.19-	13	ن .جلولاء
0.00	14	ن .السعدية
1.55	22	م ق. بلدروز
		ن . مندلي
1.55	22	ن .قزانية
0.97	19	ن .قرة تبة
0.39	16	ن .جبارة
	266	المجموع
	14.000	المتوسط الحسابي
	5.175	الانحراف المعياري

المصدر :- بالاعتماد على استمارة الاستبانة .

الخريطة (5)

التوزيع الجغرافي السكان العاطلين عن العمل بسبب ضعف النشاط الخاص وبحسب الوحدات الادارية والدرجة المعيارية لسنة

2021



المصدر :- بالاعتماد على بيانات الجدول (5) ومخرجات برنامج (Arc map 10.7).

5- الحروب المحلية والاقليمية (Local and regional wars)

دمر الاحتلال الامريكي للعراق في عام 2003 العديد من مقومات الاقتصاد العراقي مثل الصناعي والزراعي والحضاري ودمر البنى التحتية لمشاريع الري وشبكاتة ادى استمرار العمليات العسكرية الى قطع وتجريف العديد من البساتين وبقاء المزارعين بدون عمل (13). حيث تصدر العراق قائمة الدول الاكثر تضرراً بالعالم من الحروب على الصعيدين البشري والاقتصادي وما زال الاقتصاد العراقي مشلولاً بسبب عدم وجود امن محلي في العديد من المناطق وان الحروب والنزاعات كان لها اثار خطيرة من الناحية الاقتصادية حيث تؤدي الى توقف حركة التنمية وتدمير المنشآت الاقتصادية وبالتالي زيادة معدلات نسبة البطالة (14),

توضح معطيات الجدول (1) ان نسبة العاطلين عن العمل بسبب الحروب المحلية والاقليمية بلغت (12.6%) من اجمالي الاسباب المؤدية الى ظاهرة البطالة في المحافظة حيث اغلقت الكثير من المعامل والمصانع ابوابها نتيجة الحروب الذي شهدتها المحافظة اذ يقول بعض الخبراء الاقتصاديين ان تكلفة الحرب لا تشمل دمار المباني والبنى التحتية فحسب بل ان الاثار المدمرة تتمثل بزيادة نسبة البطالة .

وعلى مستوى الوحدات الادارية جاءت بالمراتب الثالث الاولى كل من (مركز قضاء المقدادية , مركز قضاء خانقين , ناحية جلولاء) بنسب بلغت (11.1 , 8.2 , 8.6 %) لكل منها على التوالي , واقل الوحدات الادارية في كل من (ناحية العبارة , ناحية جبارة , ناحية قرة تبة) اذ بلغت (1.2 , 2.1 , 2.9 %) لكل منها على التوالي .

اما على مستوى الوحدات الادارية فقد تبين من الجدول (6) والخريطة (6) ان نسبة السكان العاطلين بسبب الحروب الذي شهدتها المنطقة يمكن تمييزهم وفق اربع مجاميع حسب الدرجة المعيارية وهي :-

1-المستوى الاول (+ 0,50 _ فاكثر)

ضم هذا المستوى كل من مركز قضاء المقدادية (27) وناحية ابي صيدا (17) ومركز قضاء خانقين (20) وناحية جلولاء (21) وناحية السعدية (19) ويرجع سبب ارتفاع نسبة هذا السبب في هذه المناطق عن غيرها نتيجة للأوضاع الامنية الذي شهدتها هذه المناطق عن غيرها اذ تسببت في تدمير الكثير من الاراضي الزراعية وتدمير للكثير من المباني وبذلك اصبح هناك الكثير من العاطلين ونزوح الاسر من منطقة الى اخرى تاركين اراضيهم واعمالهم .

2-المستوى الثاني (0,49 _ 0,00)

تضمن هذا المستوى كل من ناحية بهرز (15) وناحية الوجيهية (14) ومركز قضاء الخالص (15) وناحية ههيب (14) .

3-المستوى الثالث (- 0,01 _ - 0,49)

ضم هذا المستوى كل من مركز قضاء بعقوبة (11) وناحيتي المنصورية والسلام (12) وناحية العظيم (11) ومركز قضاء بلدروز (10) .

4-المستوى الرابع (- 0,50 _ فاقل)

ضم هذا المستوى كل من ناحية بني سعد (8) وناحية كنعان (6) وناحية العبارة (3) وناحيتي مندلي وقزانية (8) وناحية قره تبة (7) وناحية جبارة (5) .

الجدول (6) توزيع السكان العاطلين عن العمل بسبب الحروب المحلية والاقليمية وبحسب الوحدات الادارية والدرجة المعيارية

لسنة 2021

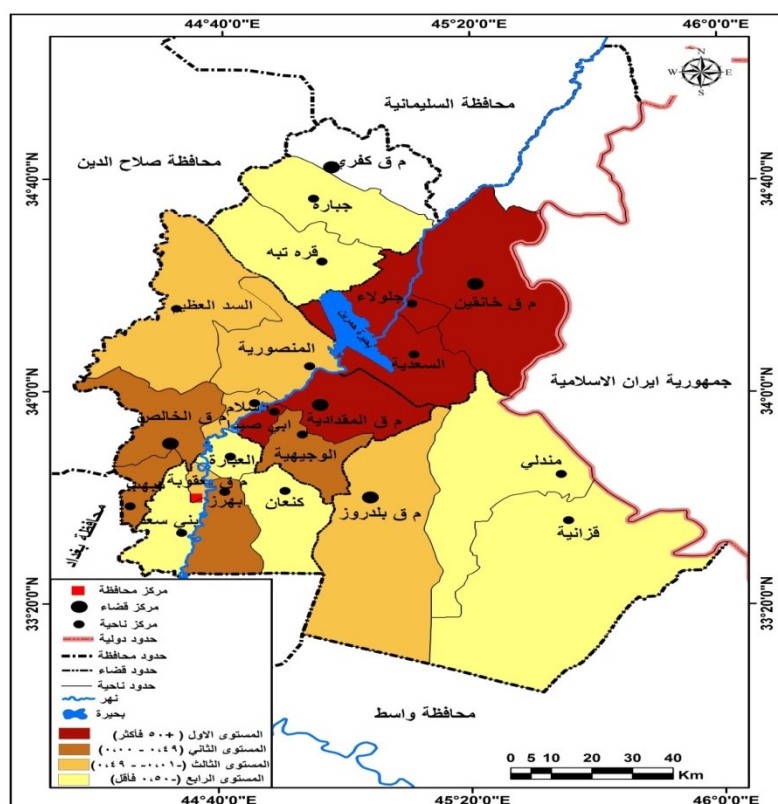
الدرجة المعيارية	الحروب المحلية والاقليمية	الوحدات الادارية
0.29-	11	م ق . بعقوبة
0.36	15	ن . بهرز
0.78-	8	ن.بني سعد
1.10-	6	ن.كنعان
1.58-	3	ن.العبارة
2.30	27	م ق.المقدادية
0.68	17	ن.ابي صيدا
0.20	14	ن.الوجيهية
0.36	15	م ق.الخالص
		ن .المنصورية
0.13-	12	ن . السلام
0.20	14	ن .هههب
0.29-	11	ن .العظيم
1.17	20	م ق .خانقين
1.33	21	ن .جلولاء
1.01	19	ن .السعدية
0.45-	10	م ق. بلدروز
		ن .مندلي
0.78-	8	ن .قزانية
0.94-	7	ن .قره تبة
1.26-	5	ن .جبارة

	243	المجموع
	12.789	المتوسط الحسابي
	6.179	الانحراف المعياري

المصدر :- بالاعتماد على استمارة الاستبانة .

الخريطة (6)

التوزيع الجغرافي السكان العاطلين عن العمل بسبب الحروب المحلية والاقليمية وبحسب الوحدات الادارية والدرجة المعيارية لسنة 2021



المصدر :- بالاعتماد على بيانات الجدول (6) ومخرجات برنامج (Arc map 10.7).

6- عدم وجود فرص عمل (No job opportunities)

يتصف القطاع العام بضعف قدرته على توفير فرص عمل كافية بسبب تواضع بيئة الاعمال في هذا القطاع وانخفاض كفاءة الميزات المقدمة للعاملين بالقطاع العام يقابلها انخفاض طاقة التشغيل في القطاع الخاص وضعف حجم الاستثمار الذي يحتاج الى ايدي عاملة كبيرة والاعتماد على الاستثمارات كثيفة رأس المال حيث ادت هذه الاسباب فضلا عن ما عاناه الاقتصاد العراقي من اهمال ومنع الاستيراد للمكائن والاجهزة الحديثة وتفشي الرشوة والفساد الاداري وضعف الامن الذي ادى الى هجرة اصحاب رؤوس الاموال حيث اصبحت النتيجة حدوث خلل في جانب العرض من القوى العاملة والطلب عليها ولم يتمكن الكثير من الافراد بالحصول على فرص عمل يلائم كفاءتهم⁽¹⁵⁾ , وتعاني بنية العمل في العراق من عدم قدرتها على سد احتياجات المشاريع من ايدي عاملة ماهرة وعدم توفر فرص عمل عالية لكل القادرين على العمل وبالتالي ادى الى ظهور انماط للتشغيل منخفضة وبالتالي حدوث فائض بالأيدي العاملة او ما تسمى بالبطالة المقنعة⁽¹⁶⁾

وقد تأثرت منطقة البحث بتراجع للأنشطة الاقتصادية حيث تشير معطيات الجدول (1) ان هذا السبب شكل النسبة الاعلى حيث بلغ (25.7%) من اجمالي العوامل المؤثرة في ظاهرة البطالة ويعزى ذلك بسبب عدم قدرتها على توفير فرص عمل بما يلائم مع حجم القوى العاملة في المنطقة وايقاف تفعيل قوانين العمال وقلة الاجور وخاصة القطاع العام واشتدت الاوضاع في زمن كورونا حيث الانخفاض في ساعات العمل اصبحت المنطقة غير قادرة على خلق فرص عمل للأعداد المتزايدة وذلك بسبب تضخم القطاع العام من جهة وضعف انتاجية القطاع الخاص من جهة اخرى فضلا عن الحروب والنزاعات وعدم الاستقرار السياسي ادت الى عدم رغبة كثير من الافراد والمستثمرين بالاستثمار في المحافظة . اما الوحدات الادارية الذي جاءت بالثلاث مراتب اولى كل من (مركز قضاء المقدادية , مركز قضاء بلدروز , مركز قضاء بعقوبة) حيث سجلت نسب (9.9 , 9.1 , 7.9 %) واقلها كانت في كل من (ناحية كنعان , ناحية الوجيحية , ناحية ابي صيدا) اذ سجلت (2.2 , 2.4 , 3%) لكل منها على التوالي . ولتسليط الضوء اكثر على الوحدات الادارية يلاحظ بيانات الجدول (7) والخريطة (7) الذي تم توزيعها وفق اربع مستويات حسب مستويات الدرجة المعيارية وهي كالتالي :-

1-المستوى الاول (+0,50 _ فاكثر)

ضم هذا المستوى كل من مركز قضاء بعقوبة (7.9) ومركز قضاء المقدادية (49) وناحيته المنصورية والسلام (33) ومركز قضاء خانقين (32) ومركز قضاء بلدروز (45).

2-المستوى الثاني (0,49 _ 0,00)

ضم هذا المستوى وحدتين اداريتين وهي ناحية العظيم (27) وناحية السعدية (27) .

3-المستوى الثالث (-0,01 _ 0,49)

ضم هذا المستوى كل من مركز قضاء الخالص (23) وناحية ههيب (24) وناحية جلولا (22) وناحية جبارة (21) .

4-المستوى الرابع (-0,50 _ فاقل)

ضم هذا المستوى كل من ناحية بهرز (21) وناحية كنعان (11) وناحية العبارة (18) وناحية ابي صيدا (15) وناحية الوجيهية (12) وناحية قرّة تبة (21).

الجدول (7) توزيع السكان العاطلين عن العمل بسبب عدم وجود فرص عمل وبحسب الوحدات الادارية والدرجة المعيارية لسنة

2021

الدرجة المعيارية	عدم وجود فرص عمل	الوحدات الادارية
1.27	39	م ق . بعقوبة
0.50-	21	ن . بهرز
0.50-	21	ن.بني سعد
1.48-	11	ن.كنعان
0.79-	18	ن.العبارة
2.25	49	م ق.المقدادية
1.09-	15	ن.ابي صيدا
1.38-	12	ن.الوجيهية
0.30-	23	م ق.الخالص
		ن . المنصورية
0.68	33	ن . السلام
0.20-	24	ن . ههيب
0.09	27	ن . العظيم
0.58	32	م ق .خانقين
0.40-	22	ن .جلولا
0.09	27	ن .السعدية
1.86	45	م ق. بلدروز
		ن . مندلي
0.29	29	ن .قرانية
0.50-	21	ن .قرّة تبة
0.01-	26	ن .جبارة

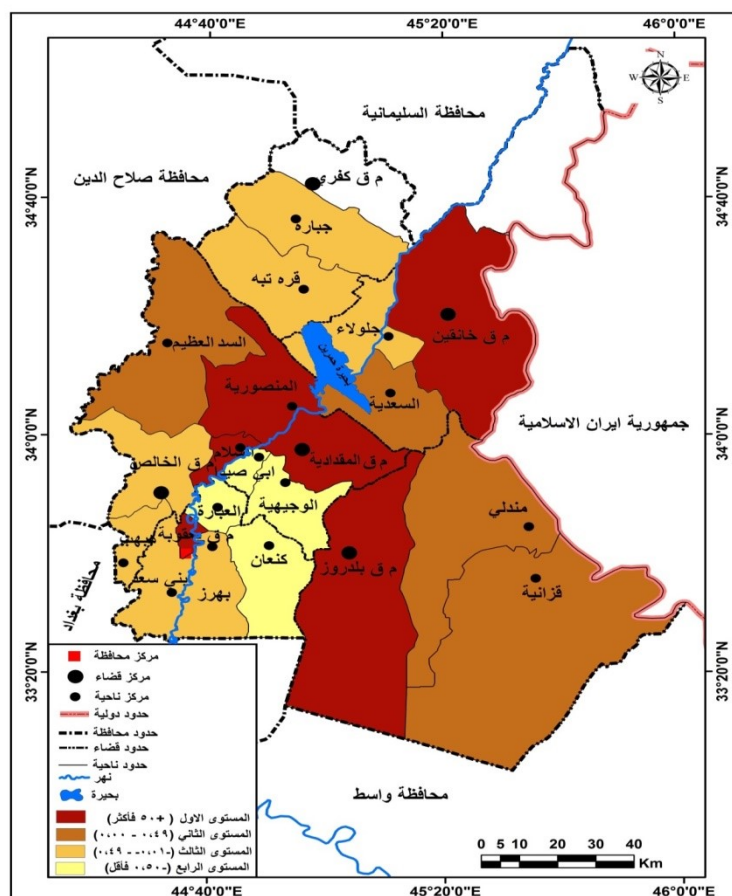
	495	المجموع
	26.053	المتوسط الحسابي
	10.179	الانحراف المعياري

المصدر :- بالاعتماد على استمارة الاستبانة .

الخريطة (7)

التوزيع الجغرافي السكان العاطلين عن العمل بسبب عدم وجود فرص عمل وبحسب الوحدات الادارية والدرجة المعيارية لسنة

2021



المصدر :- بالاعتماد على بيانات الجدول (7) ومخرجات برنامج (Arc map 10.7).

7- قلة المهارة والخبرة (Lack of skill and experience)

تعرف الخبرة على انها (مجموعة من المواقف والاحداث الذي يعيشها المتعلم في اوقات معينة من حياته سواء كانت في الماضي او الحاضر شرط ان تؤثر في سلوكه وتترك اثرا فيه) (17) , اما المهارة فهي (يقصد بها نشاط معقد يتطلب فترة من التدريب المقصود والممارسة والخبرة المضبوطة وعادة ما يكون لهذا النشاط وظيفة مفيدة مثل المهارة في قيادة السيارة والعزف على الآلات الموسيقية واستخدام الحاسوب والخبرة في ادارة الاعمال واستخدام المكائن الصناعية) (18) . اذ يكتسب الفرد الخبرة اما عن طريق التعلم والذي تتطلب مقدرة من الفرد للتعلم او عن طريق الاحتكاك فضلا عن توفر الوقت والجهد لكي يستطيع الفرد اكتساب خبرات جديدة لذا فان قلة المهارة والخبرة لدى بعض الافراد يقلل من الحصول على فرص عمل (19) .

وبالرجوع الى الجدول (1) يتضح ان نسبة هذا السبب بلغت (10.1) من اجمالي الاسباب المؤدية الى ظاهرة البطالة في المحافظة ويرجع ذلك بسبب قلة اكتساب المهارات والقدرات العالية وهذه نتيجة قلة مراكز تنمية المهارات والخبرات واقامة الدورات التعليمية لتنمية مهارات الافراد . اما الثلاث مراتب الاولى للوحدات الادارية كانت من نصيب كل من (مركز قضاء بعقوبة , مركز قضاء بلدروز , ناحيتي مندلي وقزانية) اذ سجلت (9.2 , 7.7 , 7.7 %) لكل منها على التوالي ' واقل الوحدات الادارية في كل من (ناحية جلولاء , ناحية الوجيحية , ناحية جبارة) اذ بلغت بنسب تراوحت (1.5 , 2.7 , 3.1 %) لكل منها على التوالي .

ولتسليط الضوء اكثر على الوحدات الادارية يلاحظ بيانات الجدول (8) والخريطة (8) الذي اظهرت التباين ما بين الوحدات الادارية حسب مستويات الدرجة المعيارية وهي كالتالي :-

1-المستوى الاول (+0,50 _ فاكثر)

تضمن هذا المستوى كل من مركز قضاء بعقوبة (18) وناحية بهرز (14) ومركز قضاء المقدادية (14) ومركز قضاء بلدروز (15) وناحيتي مندلي وقزانية (15) وناحية قره تبة (13) .

2-المستوى الثاني (0,49 _ 0,00)

ضم هذا المستوى كل من ناحية بني سعد (11) ومركز قضاء الخالص (11) ومركز قضاء خانقين (11) وناحية السعدية (12) .

3-المستوى الثالث (-0,01 _ -0,49)

ضم هذا المستوى كل من ناحية العبارة (9) ناحيتي المنصورية والسلام (10) وناحية العظيم (10) .

4-المستوى الرابع (-0,50 _ فاقل)

تضمن هذا المستوى كل من ناحية كنعان (7) وناحية ابي صيدا (6) وناحية الوجيحية (4) وناحية ههب (6) وناحية جلواء (3) وناحية جبارة (6) .

الجدول (8) توزيع السكان العاطلين عن العمل بسبب قلة المهارة والخبرة وبحسب الوحدات الادارية والدرجة المعيارية لسنة

2021

الدرجة المعيارية	قلة المهارة والخبرة	الوحدات الادارية
1.88	18	م ق . بعقوبة
0.91	14	ن . بهرز
0.18	11	ن.بني سعد
0.79-	7	ن.كنعان
0.31-	9	ن.العبارة
0.91	14	م ق.المقدادية
1.04-	6	ن.ابي صيدا
1.52-	4	ن.الوجيحية
0.18	11	م ق.الخالص
		ن .المنصورية
0.06-	10	ن . السلام
1.04-	6	ن . ههب
0.06-	10	ن .العظيم
0.18	11	م ق .خانقين
1.77-	3	ن .جلواء
0.42	12	ن .السعدية
1.15	15	م ق . بلدروز
		ن .مندلي
1.15	15	ن .قزانية

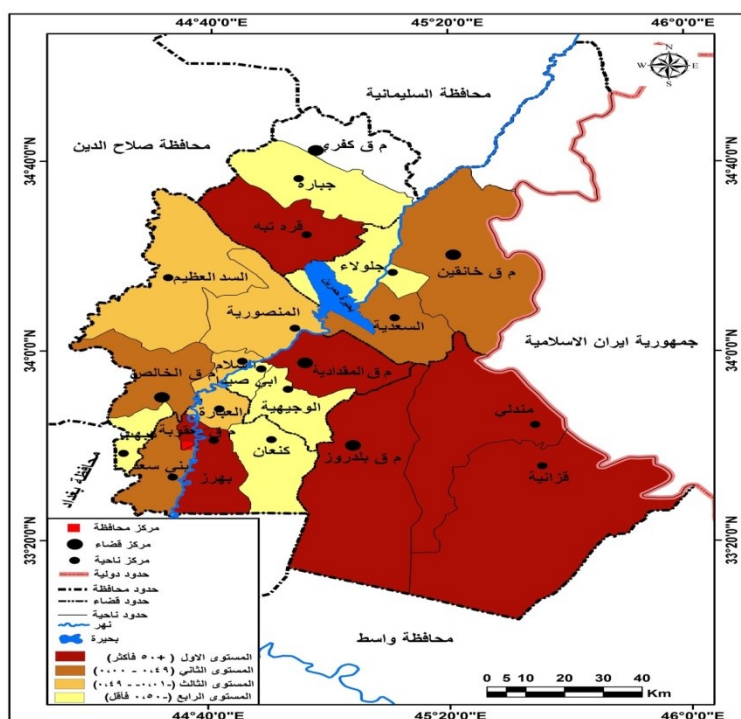
0.67	13	ن. قرة تبة
1.04-	6	ن. جبارة
	195	المجموع
10.263		المتوسط الحسابي
4.107		الانحراف المعياري

المصدر :- بالاعتماد على استمارة الاستبانة .

الخريطة (8)

التوزيع الجغرافي السكان العاطلين عن العمل بسبب قلة المهارة والخبرة وبحسب الوحدات الادارية والدرجة المعيارية لسنة

2021



المصدر :- بالاعتماد على بيانات الجدول (8) ومخرجات برنامج (Arc map 10.7).

8- ضعف المستوى التعليمي (Double the educational level)

لا تزال فئة كبيرة من السكان تعاني من الامية وبالتالي فان ظاهرة البطالة تظهر ما بين المتعلمين والغير متعلمين الذي لا يجيدون القراءة والكتابة⁽²⁰⁾. كما ان تقشي الامية بين الشعوب يساهم بشكل كبير في ارتفاع البطالة اذ ان ضعف المستوى التعليمي يكون عائقاً امام وضع برامج التدريب والتأهيل لمواكبة متطلبات سوق العمل المتجددة والمتغيرة بين فترة واخرى .

من خلال بيانات الجدول (1) تبين ان نسبة هذا السبب بلغت (9.7) من اجمالي العوامل المؤدية الى ظاهرة البطالة في المحافظة ويرجع السبب لبلوغ هذه النسبة لهذه النسبة هي ترك بعض الافراد لمقاعد الدراسة والدخول الى سوق العمل وبالتالي فرصة الحصول على العمل للأمي هي اقل من الفرص المتوفرة للمتعلم اذ يلجئون الى ممارسة الوظائف البسيطة ذات المردود الاقتصادي القليل وبالتالي الحرمان من بعض مستلزمات الحياة الضرورية . ويلاحظ ان الثلاث مراتب الاولى كانت من نصيب كل من (مركز قضاء بعقوبة , ناحيتي مندلي وقزانية , مركز قضاء بلدروز) اذ سجلت (10.2 , 7.5 , 7 %) واقلها كانت في كل من (ناحية ههيب , ناحية العبارة , ناحية الوجيهية) اذ سجلت (0.5 , 1.6 , 2.7 %) لكل منها على التوالي . ولتسليط الضوء اكثر على الوحدات الادارية يلاحظ بيانات الجدول (9) والخريطة (9) اذ تم تقسيمها الى اربع مستويات حسب الدرجة المعيارية وهي كالتالي :-

1-المستوى الاول (0,50+ _ فاكثر)

ضم هذا المستوى كل من مركز قضاء بعقوبة (19) وناحية بهرز (12) ومركز قضاء الخالص (12) ومركز قضاء خانقين (15) وناحية جلولاء (13) ومركز قضاء بلدروز (13) وناحيتي مندلي وقزانية (14) .

2-المستوى الثاني (0,49 _ 0,00)

ضم هذا المستوى كل من مركز قضاء المقدادية (11) وناحيتي المنصورية والسلام (10) وناحية العظيم (11) وناحية السعدية (10) .

3-المستوى الثالث (-0,01 _ -0,49)

تضمن هذا المستوى كل من ناحية كنعان (8) وناحية قره تبة (9) وناحية جبارة (8) .

4-المستوى الرابع (-0,50 _ فاقل)

ضم هذا المستوى كل من ناحية بني سعد (6) وناحية العبارة (3) وناحية ابي صيدا (7) وناحية الوجيهية (5) وناحية ههيب (1) .

توزيع السكان العاطلين عن العمل بسبب ضعف المستوى التعليمي وبحسب الوحدات الادارية والدرجة المعيارية لسنة 2021

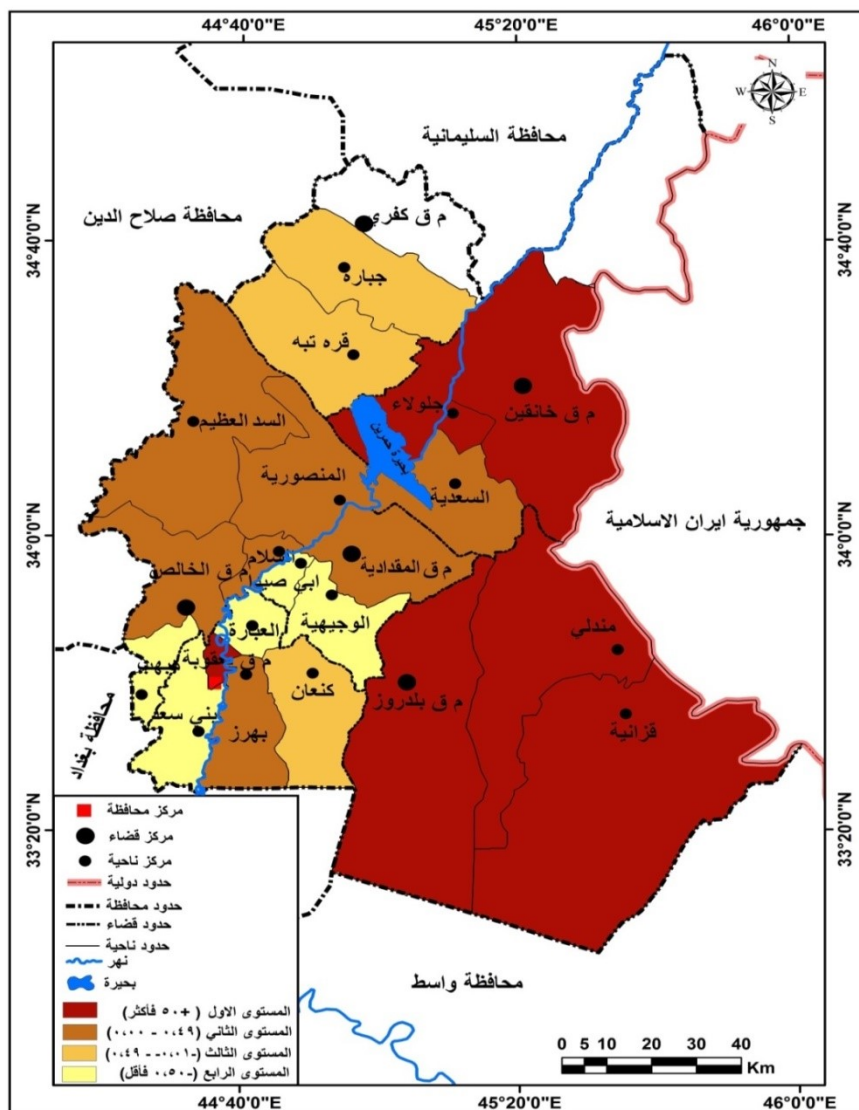
الدرجة المعيارية	ضعف المستوى التعليمي	الوحدات الادارية
2.11	19	م ق . بعقوبة
0.50	12	ن . بهرز
0.89-	6	ن.بني سعد
0.42-	8	ن.كنعان
1.58-	3	ن.العبارة
0.27	11	م ق.المقدادية
0.66-	7	ن.ابي صيدا
1.12-	5	ن.الوجيهية
0.50	12	م ق.الخالص
		ن . المنصورية
0.04	10	ن . السلام
2.04-	1	ن . هههب
0.27	11	ن . العظيم
1.19	15	م ق .خانقين
0.73	13	ن .جلولاء
0.04	10	ن .السعدية
0.73	13	م ق. بلدروز
		ن . مندلي
0.96	14	ن .قزانية
0.19-	9	ن .قرة تبة
0.42-	8	ن .جبارة
	187	المجموع
	9.842	المتوسط الحسابي
	4.337	الانحراف المعياري

المصدر :- بالاعتماد على استمارة الاستبانة .

الخريطة (9)

التوزيع الجغرافي السكان العاطلين عن العمل بسبب ضعف المستوى التعليمي وبحسب الوحدات الادارية والدرجة المعيارية لسنة

2021



المصدر :- بالاعتماد على بيانات الجدول (9) ومخرجات برنامج (Arc map 10.7).



الاستنتاجات (conclusions)

- 1- احتل السبب (عدم توفر فرص عمل) أعلى نسبة من مجموع الأسباب الذي أدت إلى البطالة في محافظة ديالى.
- 2- انتشار الفساد الإداري والمالي داخل المؤسسات و أن التعيين يكون على أساس المحسوبية وليس على أساس الدرجات والتحصيل الدراسي.
- 3- كما تبين أن البطالة من التحديات الكبرى الذي واجهها المجتمع العراقي بسبب ما تتركه من آثار اقتصادية واجتماعية وسياسية خطيرة وما ينتج عنها من عواقب سلبية لهذه المشكلة مع تزايد معدلات البطالة المستمر.

التوصيات (Recommendations)

- 1- إجراء المزيد من الأبحاث لكشف تأثير البطالة على جميع جوانب حياة العاطلين عن العمل .
- 2- يجب تنسيق العملية التعليمية مع سوق العمل ، لأن التعليم الجيد المنسق مع متطلبات سوق العمل يمكن أن يقود الشخص إلى فرص عمل مناسبة مدرة للدخل.
- 3- فهم وتدريب وتعليم القوى العاملة المطلوبة في كل من القطاعين العام والخاص وتزويدهم بالمهارات الفنية التي تناسب أغراض سوق العمل .
- 4- التركيز على القطاع الزراعي حيث يستوعب أكبر قوة عاملة.
- 5- تطوير صناعات تصديرية كثيفة العمالة نسبياً للحصول على النقد الأجنبي.



الاسباب المؤدية لظاهرة البطالة في محافظة ديالى

الملخص

تعد البطالة من أهم المشكلات التي تواجهها معظم دول العالم بغض النظر عن أنظمتها السياسية والاقتصادية ومستوى تطورها الاقتصادي , وقد شهد العراق ومنها محافظة ديالى احدى محافظات العراق انتشار لهذه الظاهرة وارتفاع بمعدلات البطالة في كل من الحضر والريف على مستوى وحداتها الادارية وكان لهذه الظاهرة اثار سلبية على مجتمع البحث , تضمن هذا المبحث عرض لاهم الاسباب المؤدية لظاهرة البطالة في محافظة ديالى وحسب نتائج الدراسة الميدانية لسنة 2021 تعددت وتباينت الاسباب المؤدية الى تعطل السكان عن العمل تبعاً لمجموعة من الظروف الذي يمر بها البلد بشكل عام والمحافظة بشكل خاص وتختلف حدتها ما بين العاطلين والوحدات الادارية , ولتحقيق ذلك استخدم الاسلوب الكمي والمنهج الوصفي والتحليلي واستكملت بيانات البحث بالدراسة الميدانية لعام 2021 من خلال تصميم استمارة الاستبانة والذي وزعت على عينة البحث والبالغ حجمها (1530) عينة من مجموع عدد الاسر البالغ (355784) اسرة موزعة بحسب الوحدات الإدارية والبيئة واستهدفت فئة العاطلين عن العمل ولم يتم الاستعانة ببيانات وزارة التخطيط ودوائرها الحكومية لعدم توفر هكذا بيانات في الوزارة . وبين البحث ان للبطالة مجموعة اسباب تتأثر بها منها عدم وجود فرص عمل وضعف المستوى التعليمي وقلة المهارة والخبرة وغيرها من الاسباب

معلومات الباحثين وعناوينهم

نور مزهر احمد حسن

01م0د0وسام وهيب مها

جامعة ديالى كلية التربية للعلوم

الانسانية

عناوين الاتصال

Wissam.ge.hum.@uodiyal; noormizheralrobaic@gmail
.edu.iq .com

Keyword الكلمات المفتاحية : مشكلة البطالة , العاطل , فرص العمل

هذه مقالة وصول مفتوح بموجب ترخيص

CC BY 4.0

(<http://creativecommons.org/licenses/by/4.0/>)

- (7) سجي حمزة كامل كيطان ,الابعاد الجغرافية السياسية لظاهرة البطالة وتأثيرها على الامن الوطني في العراق ,رسالة ماجستير (غير منشورة) ,كلية التربية للعلوم الانسانية , جامعة بابل , 2021, ص143 .
- (8) منظمة العمل الدولية , العمالة والحماية الاجتماعية في السياق الديموغرافي الجديد , جينيف , سويسرا , 2013, ص5.
- (9) Matthias Schon ,unemployment sick Germany ,2015, p1. Leave and Health
- (10) استراتيجية تطوير القطاع الخاص 2014-2030 , العراق , نيسان 2014, ص8 .
- (11) حسن لطيف كامل الزبيدي واخرون , البطالة في العراق (المظاهر والاثار وسبل المعالجة) , مجلة الدراسات الاقتصادية , المجلد 8 , العدد 21 , 2009 , ص122 .
- (12) كريم عبيس العزاوي ,واقع القطاع الخاص العراقي وسبل النهوض به , مجلة كلية الادارة والاقتصاد للدراسات الاقتصادية والادارية والمالية , المجلد 9 , العدد 1 ,العراق , 2009 , ص6 .
- (13) جعفر بهلول جابر الحسيني , الابعاد السياسية والاقتصادية للاحتلال الامريكي للعراق وانعكاساتها على دول الجوار , رسالة ماجستير (غير منشورة) , كلية العلوم السياسية , جامعة النهريين , 2013 , ص91 .

الهوامش (footnotes)

- (1) جمهورية العراق ,وزارة التخطيط ,الجهاز المركزي للإحصاء ,المجموعة الاحصائية السنوية 2017,ص31.
- (2) Michael C Lovell, Economics with Calculus, World Scientific, Wesleyan University, USA, 2004, p337
- (3) جمهورية العراق ,وزارة التخطيط ,الجهاز المركزي للإحصاء , نتائج مسح التشغيل والبطالة في العراق لسنة 2008.ص3.
- (4) عياد عبد الرضا عباس الزهيري , البطالة والعائلة في ظروف الاحتلال دراسة ميدانية / في مدينة بغداد , رسالة ماجستير (غير منشورة) , كلية الآداب , جامعة بغداد , 2006, ص51 .
- (5) احمد صبحي جميل , اسماء خضر ياس , واقع العمل واثرها في اداء العاملين , مجلة كلية التراث الجامعة , العدد 9 , 2010, ص86.
- (6) علي ميا , لطيف زيود , سومر اديب ناصر , انظمة الاجور واثرها على اداء العاملين في مؤسسات وشركات القطاع العام الصناعي في سوريا , مجلة جامعة تشرين للدراسات والبحوث العلمية , المجلد25 , العدد 6 , ايلول , 2003, ص209.

(20)- عبد اللطيف مصطفى , عبد الرحمن سانية , دراسات في التنمية الاقتصادية , ط4 , مكتبة حسن العصرية , بيروت , 2014 , ص142 .

المصادر (References)

أولاً : الكتب :

- بغدادي , شيرين عبد المعطي , الموسيقى والمهارات اللغوية للطفل , ط1 , المكتب الجامعي الحديث , الاسكندرية , 2013 .
- مصطفى , عبد اللطيف , عبد الرحمن سانية , دراسات في التنمية الاقتصادية , ط4 , مكتبة حسن العصرية , بيروت , 2014 .

ثانياً : الرسائل والاطاريح :

- الايزرجاوي , احمد محسن جودة , التحليل المكاني لظاهرة البطالة في محافظة ذي قار , اطروحة دكتوراه (غير منشورة) , كلية الآداب , جامعة ذي قار , 2020 .
- الجوراني , ابراهيم كاطع علو , سياسات الاصلاح الاقتصادي واثرها على ظاهرتي الفقر والبطالة في بلدان عربية مختارة مع اشارة خاصة الى العراق , رسالة ماجستير (غير منشورة) , كلية الادارة والاقتصاد , جامعة القادسية , 2009 .
- الحسيني , جعفر بهلول جابر , الابعاد السياسية والاقتصادية للاحتلال الامريكي

(14) جنان شاكر الراوي واخرون , الاثار الاجتماعية والاقتصادية والبيئية الناتجة عن الحروب على العراق للفترة (1980-2015) , مجلة العلوم البيئية , المجلد 45 , بلا عدد , اذار , 2009 , ص377 و385 .

(15)- ابراهيم كاطع علو الجوراني , سياسات الاصلاح الاقتصادي واثرها على ظاهرتي الفقر والبطالة في بلدان عربية مختارة مع اشارة خاصة الى العراق , رسالة ماجستير (غير منشورة) , كلية الادارة والاقتصاد , جامعة القادسية , 2009 , ص119-120 .

(16)- عبد الرسول عبد الجاسم , البطالة في العراق / الواقع والحلول , مجلة المنصور , العدد 11 , 2008 , ص11 ,

(17)- حيدر خلف بنيان الحمرواني , الخبرات التعليمية مفهومها وخصائصها , مجلة كلية التربية الاساسية , المجلد 22 , العدد 93 , 2016 , ص217 .

(18) - شيرين عبد المعطي بغدادي , الموسيقى والمهارات اللغوية للطفل , ط1 , المكتب الجامعي الحديث , الاسكندرية , 2013 , ص18 .

(19) - احمد محسن جودة الايزرجاوي , التحليل المكاني لظاهرة البطالة في محافظة ذي قار , اطروحة دكتوراه (غير منشورة) , كلية الآداب , جامعة ذي قار , 2020 , ص193 .

- المجلد 8 ، العدد 21 ، 2009 .
- العزاوي ، كريم عبيس ، واقع القطاع الخاص العراقي وسبل النهوض به ، مجلة كلية الادارة والاقتصاد للدراسات الاقتصادية والادارية والمالية ، المجلد 9 ، العدد 1 ، العراق ، 2009 .
 - الراوي ، جنان شاكر واخرون ، الاثار الاجتماعية والاقتصادية والبيئية الناتجة عن الحروب على العراق للفترة (1980-2015) ، مجلة العلوم البيئية ، المجلد 45 ، بلا عدد ، اذار ، 2009 .
 - عبد الجاسم ، عبد الرسول ، البطالة في العراق / الواقع والحلول ، مجلة المنصور ، العدد 11 ، 2008 .
 - الحمراي ، حيدر خلف بنيان ، الخبرات التعليمية مفهومها وخصائصها ، مجلة كلية التربية الاساسية ، المجلد 22 ، العدد 93 ، 2016 .
- رابعاً : التقارير والمنشورات الحكومية :**
- جمهورية العراق ،وزارة التخطيط ،الجهاز المركزي للإحصاء ،المجموعة الاحصائية السنوية ،2017.
 - جمهورية العراق ،وزارة التخطيط ،الجهاز المركزي للإحصاء ، نتائج مسح التشغيل والبطالة في العراق لسنة 2008.
 - منظمة العمل الدولية ، العمالة والحماية للعراق وانعكاساتها على دول الجوار ، رسالة ماجستير (غير منشورة) ، كلية العلوم السياسية ، جامعة النهرين ، 2013 .
 - الزهيري ، عياء عبد الرضا عباس ، البطالة والعائلة في ظروف الاحتلال دراسة ميدانية / في مدينة بغداد ، رسالة ماجستير (غير منشورة) ، كلية الآداب ، جامعة بغداد ، 2006.
 - كيطان ، سجي حمزة كامل ، الابعاد الجغرافية السياسية لظاهرة البطالة وتأثيرها على الامن الوطني في العراق ،رسالة ماجستير (غير منشورة) ،كلية التربية للعلوم الانسانية ، جامعة بابل ، 2021.
- ثالثاً : البحوث والتقارير (الدوريات) :**
- جميل ، احمد صبحي ، اسماء خضر ياس ، واقع العمل واثرها في اداء العاملين ، مجلة كلية التراث الجامعة ، العدد 9 ، 2010.
 - ميا ، زيود ، ناصر ، علي ، لطيف ، سومر اديب ، انظمة الاجور واثرها على اداء العاملين في مؤسسات وشركات القطاع العام الصناعي في سوريا ، مجلة جامعة تشرين للدراسات والبحوث العلمية ، المجلد 25 ، العدد 6 ، ايلول ، 2003.
 - الزبيدي ، حسن لطيف كامل واخرون ، البطالة في العراق (المظاهر والاثار وسبل المعالجة) ، مجلة الدراسات الاقتصادية ،



- Michael C Lovell, Economics with Calculus, World Scientific, Wesleyan University, USA, 2004.
- Matthias Schon ,unemployment sick Leave and Health Germany ,2015
- الاجتماعية في السياق الديموغرافي الجديد , جينيف , سويسرا, 2013.
- استراتيجية تطوير القطاع الخاص 2014-2030 , العراق , نيسان 2014 .
- خامساً : الدراسة الميدانية من 2021/12/1 الى 2022/4/1 .
- سادساً : المصادر الاجنبية :