



كفاءة توزيع خدمات التعليمي الابتدائي في مدينة خانقين

م . م . عامر عبد الستار محمد شطب
مديرية تربية خانقين

Abstract

The research aims to identify the reality of the distribution of primary educational services in the city of Khanaqin for the academic year (2023-2024), and to demonstrate the extent of its adequacy in evaluating primary educational services for the population at the neighborhood level of the city, and whether this service reaches the population smoothly and well, due to its importance in creating... A conscious and educated generation of the city's people, based on the local standards set by the Iraqi Ministry of Planning for this service, as the city of Khanaqin suffers from a clear defect in the size and distribution of primary education services, and this results from weak planning visions and the absence of future plans that take into account the size of the population. The city, as the research relied on data available from the Ministry of Education, the General Directorate of Education in Diyala, the Khanaqin Education Division, and the Educational Statistics Division for the academic year (2020-2023), where the demographic characteristics and population growth were identified, and then the importance of educational services was addressed and the primary education stage was addressed. The geographical distribution of primary schools in the city of Khanaqin, the geographical distribution of teachers and the people, measuring the level of efficiency of primary education services in the city, knowing the density index through a set of standards followed and studying it in detail, knowing the pupil's share of the school, the teacher, the class, and the school area, and finally arriving conclusions and recommendations

Email:

amersataralzarkoshe@gmail.com

Published: 1- 6-2024

Keywords: كفاءة ، توزيع ، التعليم ،
الابتدائي ، خدمات .

هذه مقالة وصول مفتوح بموجب ترخيص
CC BY 4.0

(<http://creativecommons.org/licenses/by/4.0/>)

المخلص

يهدف البحث الى التعرف على واقع توزيع خدمات التعليمي الابتدائي في مدينة خانقين للعام الدراسي (2023- 2024)، وبيان مدى كفايتها في تقويم الخدمات التعليمي الابتدائي للسكان على مستوى الاحياء للمدينة ، وهل ان هذه الخدمة تصل الى السكان بشكل سلس وجيد، وذلك لأهميتها في خلق جيل واع ومتقف من أبناء المدينة، اعتماداً على المعايير المحلية الموضوعية من قبل وزارة التخطيط العراقية الخاصة بهذه الخدمة ، اذ تعاني مدينة خانقين من خلل واضح في حجم وتوزيع خدمات التعليم الابتدائي ، وهذا ناتج عن ضعف الرؤى التخطيطية وغياب الخطط المستقبلية التي تأخذ بنظر الاعتبار حجم سكان المدينة اذ اعتمد البحث على البيانات المتوفرة من وزارة التربية ، المديرية العامة لتربية ديالى ، شعبة تربية خانقين ،شعبة الإحصاء التربوي للعام الدراسي (2023 - 2024) حيث تم التعرف على الخصائص السكانية ونمو السكان ومن ثم التطرق الى أهمية الخدمات التعليمية والتعرف على مرحلة التعليم الابتدائي والتوزيع الجغرافي للمدارس الابتدائية في مدينة خانقين والتوزيع الجغرافي للمعلمين والشعب وقياس مستوى كفاءة خدمات التعليم الابتدائي في المدينة ومعرفة مؤشر الكثافة من خلال مجموعة من المعايير المتبعة ودراستها بشكل تفصيلي ومعرفة حصة التلميذ من المدرسة والمعلم والشعبة ومساحة المدرسة واخيراً الوصول الى الاستنتاجات والتوصيات .

المقدمة

يعد خدمات التعليمي الابتدائي واحدة من اهم الخدمات الاجتماعية التي من خلالها يخرج الانسان من ظلمة الجهل الى دائرة العلم والمعرفة والثقافة ، وان الحاجة الى التعليم ضرورة من ضرورات البقاء والنماء للإنسان في المجتمع ، ومع التطور الحضاري اصبح من حق الانسان ان يتزود بالعلم والمعرفة وهذا ما اكدت عليه المواثيق الدولية والداستير الوضعية ومبادئ الديانات السماوية لاسيما ديننا الإسلامي العظيم⁽¹⁾. لذا يهدف هذه البحث الى دراسة كفاءة توزيع خدمات التعليمي الابتدائي في مدينة خانقين بما ينسجم مع حجم السكان في كل حي من احياء المدينة وهل تفي بمتطلبات خطة التنمية التربوية وبيان نواحي القصور في هذه الخدمة ومن ثم إعطاء صورة واضحة عن حاجة المدينة لخدمات التعليمي الابتدائي وتوزيعها بشكل عادل بين احياء المدينة بما يتناسب مع عدد السكان ووفق المعايير المحلية .

مشكلة البحث :-

ان تحديد مشكلة البحث تعد من الخطوات الهامة في البحث العلمي ، وتتلخص المشكلة كالآتي

-:

1- ما هو واقع التوزيع المكاني لخدمات التعليمي الابتدائي في مدينة خانقين ، وهل تتناسب مع حجم السكان وتوزيعهم الجغرافي حسب الاحياء .

2- ما مدى مطابقة وكفاءة خدمات التعليمي الابتدائي للمعايير التخطيطية الخاصة بها .
فرضية البحث :-

1- تعاني مواقع المدارس في مدينة خانقين من التوزيع الغير عادل والغير المتوازن مع حجم السكان على مستوى الاحياء .

2- تباين كفاءة خدمات التعليمي الابتدائي عند مقارنتها بالمعايير التخطيطية الخاصة بها .
هدف البحث :-

يهدف البحث الى تحقيق ما يلي :-

1- التعرف على التوزيع الجغرافي لخدمات التعليمي الابتدائي في الاحياء السكنية .

2- معرفة مدى مطابقة كفاءة خدمات التعليمي الابتدائي للمعايير التخطيطية الخاصة بها .
أهمية البحث:-

تبرز أهمية البحث في إعطاء صورة واضحة عن توزيع خدمات التعليمي الابتدائي في مدينة خانقين ومدى كفاءتها ومطابقتها للمعايير التخطيطية الخاصة بها ، ووضعها امام انظار المعنيين والجهات ذات العلاقة للأخذ بنظر الاعتبار توزيع الخدمات التعليمي الابتدائية المستقبلية بما ينسجم وحجم السكان وتوزيعهم حسب الاحياء السكنية .

حدود البحث:-

يمكن تقسيم حدود منطقة الدراسة الى :-

الحدود المكانية :حددت منطقة الدراسة بالحدود البلدية لمدينة خانقين والبالغ مساحته

(56,327 كم²)⁽²⁾ ، ضمن موقعها الفلكي الواقع بين دائرتي عرض (18 34 - 22 34 °) شمالاً

وبين خطي طول (20 45 - 26 45)⁽³⁾ شرقاً ينظر الخريطة (1)،. أما من ناحية الحدود الزمانية

فأن حدود منطقة الدراسة تم تحديده للعام الدراسي (2023 - 2024) .

أولاً: الخصائص السكانية لمدينة خانقين (النمو السكاني) .

يقصد به التغيير الحاصل في عدد السكان سواء بالزيادة او النقصان، ومن خلال ملاحظة الجدول

(1) يتبين زيادة اعداد سكان منطقة الدراسة فمن خلال تعداد عام (1997) يتبين ان عدد سكان مدينة

خانقين بلغ (29360)⁽⁴⁾ نسمة ، اما حسب تقديرات الحصر والترقيم لعام (2009) فبلغ عدد سكان

مدينة خانقين (42057)⁽⁵⁾ نسمة أي بزيادة مطلقة بلغ (12697) نسمة وبزيادة سنوية بلغ (1058)

نسمة ، وبمعدل نمو سنوي بلغ (3%) ، وبحسب تقديرات (2018) فبلغ عدد سكان مدينة خانقين

(51538) نسمة وازيادة مطلقة بلغ (9481) نسمة أي بزيادة سنوية بلغ (1053)، وبمعدل نمو سنوي بلغ (2,3%) وبحسب التقديرات لعام (2023)، بلغ عدد سكان مدينة خانقين (58567)⁽⁶⁾ نسمة وازيادة مطلقة بلغ (7029) نسمة وازيادة سنوية بلغ (1405)، وبمعدل نمو سنوي بلغ (2,6%)، ان هذه الزيادة في عدد السكان منطقة البحث يعود لعدة أسباب منها الزيادة الطبيعية والهجرة الوافدة الى منطقة البحث نتيجة الظروف الأمنية التي مرت بها المناطق المحيطة بها بشكل خاص والعراق بشكل عام .

الجدول (1)

نمو سكان مدينة خانقين ومعدلات النمو السنوي حسب التعدادات (1997-2023)

ت	السنة	عدد السكان	الزيادة المطلقة	الزيادة السنوية	معدل النمو السنوي%
1	1997	29360	—	—	—
2	2009	42057	12697	1058	3%
3	2018	51538	9481	1053	2,3%
4	2023	58567	7029	1406	2,6%

المصدر : الجدول من عمل الباحث بالاعتماد على :

- 1 - جمهورية العراق ، وزارة التخطيط ، الجهاز المركزي للإحصاء ، نتائج التعداد للعام 1997 .
- 2 - جمهورية العراق ، وزارة التخطيط ، الجهاز المركزي للإحصاء ، نتائج الحصر والترقيم للعام 2009.
- 3 - جمهورية العراق ، وزارة التخطيط ، الجهاز المركزي للإحصاء ، نتائج التوقعات للأعوام 2018 ، 2023 -4 يمكن

استخراج معدل النمو وفق المعادلة الآتية : $R(t) = \left(\sqrt[t]{\frac{p1}{p0}} - 1 \right) \times 100$ ⁽⁷⁾

حيث ان :- $R =$ معدل النمو

$T =$ عدد السنوات بين التعدادين

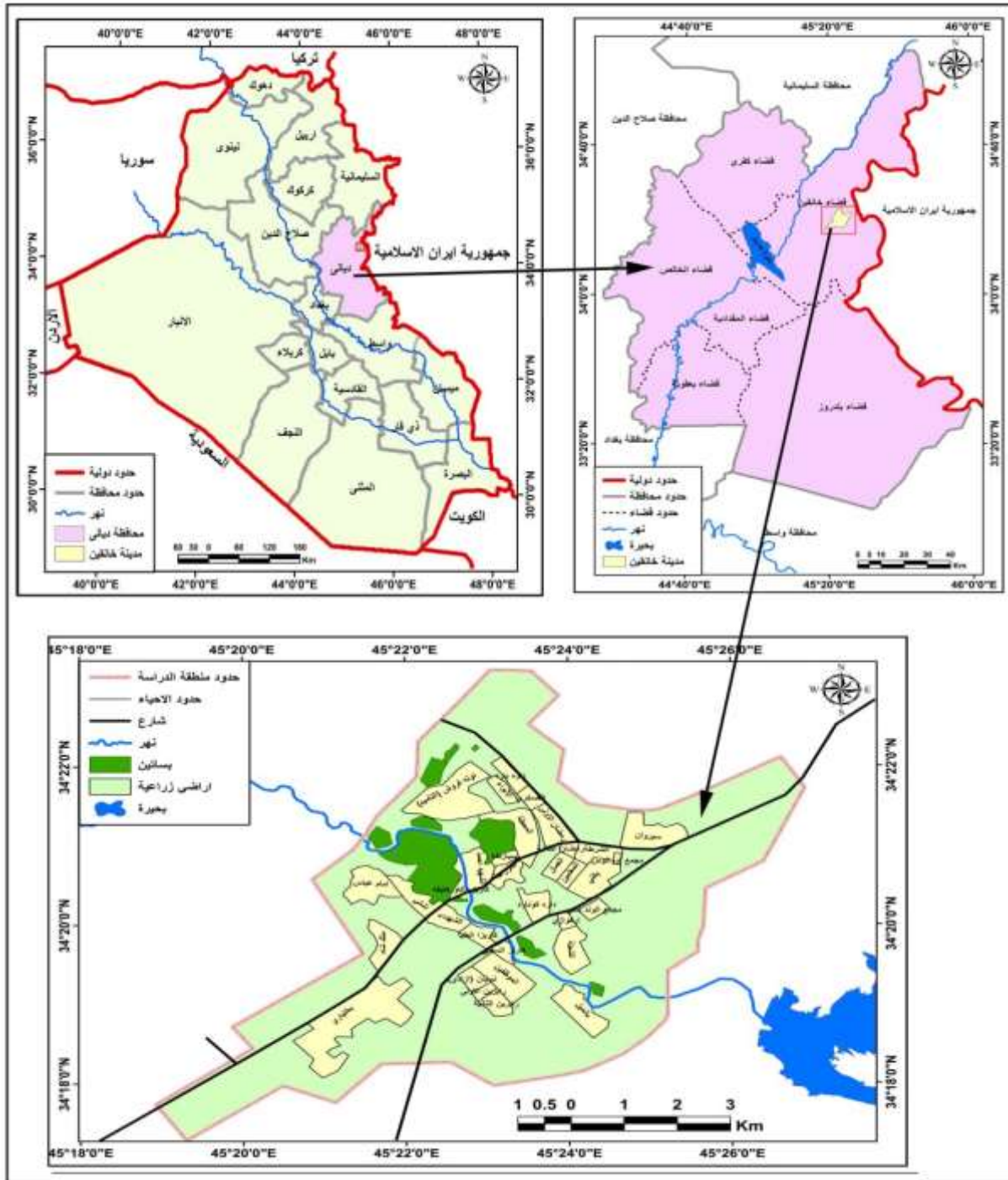
$p1 =$ التعداد اللاحق او الأخير

$p0 =$ التعداد الاول او السابق

ثانياً : أهمية الخدمات التعليمية .

تعد الخدمات التعليمية ذات أهمية كبيرة في كشف الطاقات الفكرية والذهنية للطلبة، وانها من الخدمات المهمة الواجب توفرها في المدينة⁽⁸⁾، وان التعليم يساعد في تطوير وتحسين جودة الحياة حيث يمكن للأفراد الذين يتلقون تعليماً جيداً ان يكونوا اكثر وعياً ، وبالتالي يمكنهم المساهمة في تطوير المجتمع ، والتعليم نظام وظيفي متكامل يتضمن مجموعة من العناصر والاجزاء المترابطة ، وكل عنصر يقوم بدور مكمّل للأخر ، لذا فإن كفاءة الخدمة التعليمية تستلزم التخطيط السليم تعتمد على أسس علمية تتبع من خلال كفاية عناصر مكوناتها⁽⁹⁾ ، ان العملية التعليمية بجميع مراحلها تهيب الفرد وتساعد على اكتساب الخبرات والمهارات وتمثل المراحل التعليمية كافة ومنها التعليم الابتدائي موضوع البحث.

الخريطة (1) موقع مدينة خانقين



المصدر: من عمل الباحث بالاعتماد على :-

- 1- الهيئة العامة للمساحة ، بغداد ، خريطة العراق الإدارية ، 2010 ، بمقياس (1/ 500000).
- 2- الهيئة العامة للمساحة ، خريطة ديالى الإدارية ، 2010 ، بمقياس (1/ 100000) .
- 3- مديرية بلدية خانقين ، خريطة مدينة خانقين ، 2013 ، بمقياس (1/ 1000).

ثالثاً : مرحلة التعليم الابتدائي في مدينة خانقين .

تتمثل مرحلة التعليم الابتدائي بأنه اول مرحلة من مراحل التعليم العام ، وتختلف سن القبول والانتماء الى هذه المرحلة حسب النظام التعليمي المتبع في الدولة⁽¹⁰⁾، وان هذه المرحلة تستقبل الأطفال الذين اكملوا السنة السادسة من أعمارهم ، وهي مرحلة مهمة من مراحل التعليم كونها تمثل القاعدة الأساسية التي تستند عليها مراحل التعليم اللاحقة ، لقد بلغ المساحة التي تشغلها خدمات التعليم الابتدائي في مدينة خانقين مساحة قدرها (122348 م²) والتي تشغل (0,22%) من مساحة المدينة الكلية وبنسبة (69,4%) من مساحة الاستعمال التعليمي في المدينة والبالغة (176306 م²) ينظر الجدول (2) وبنسبة (0,31%) من مساحة المدينة الكلي والبالغ (56,327) كم².

الجدول (2)

استعمالات الأرض لخدمات التعليم الابتدائي في مدينة خانقين للعام الدراسي (2023 – 2024)

ت	نوع الاستعمال	المساحة التي تشغلها	النسبة المئوية من مساحة المدينة الكلية	النسبة التي تشغلها من مساحة الخدمات التعليمية
1	التعليم الابتدائي	122348 م ²	0,22%	69,4%
2	الخدمات التعليمية	176306 م ²	0,31%	—
3	مساحة المدينة	56,327 كم ²	—	—

المصدر: الجدول من عمل الباحث بالاعتماد على :

1 - وزارة التربية ، مديرية تربية ديالى ، قسم تربية خانقين ، شعبة التخطيط والابنية المدرسية ، بيانات غير منشورة للعام الدراسي (2023 – 2024).

1 - التوزيع الجغرافي للمدارس الابتدائية في مدينة خانقين :

يمكن التعرف على التوزيع الجغرافي لخدمات التعليم الابتدائي في مدينة خانقين وتحليل هذه الواقع ومن ثم معرفة كفاءتها الوظيفية ، ان هذه المرحلة اكثر انتشاراً لأنها تمثل قاعدة الهرم التعليمي التي تستند اليها المراحل التعليمية الأخرى وتقوم عليها بناء الأجيال⁽¹¹⁾ ومن خلال تحليل بيانات الجدول (3) يمكن ملاحظة ان عدد المدارس الابتدائية في المدينة (27) مدرسة ابتدائية ، وهي تتوزع على احياء مدينة خانقين وتأتي بالمرتبة الأولى بعدد المدارس حي تولة فروش (التأميم سابقاً) بواقع (4) مدارس وتشكل (14,8%) من مجموع المدارس الابتدائية في المدينة ينظر الجدول (3)، وتأتي احياء الحميدية وسبارته وحي رمضان وبختياري بالمرتبة الثانية بواقع مدرستين لكل منها وبنسبة (7,4%) من مجموع المدارس الابتدائية في المدينة ينظر الخريطة (2) ، اما المرتبة الثالثة فتأتي الاحياء (العسكري و الشرطة والمزرعة والانواء والشعلة (الاركوزي) وكاريز العليا وكاريز السفلى وملك شاه و داره كوناره واغاو خليفه والمعلمين وسيروان وبانميل وحي يكتي وأزادي) بواقع مدرسة واحدة لكل منهم وبنسبة تبلغ

(3,7%) لكل حي من مجموع المدارس الابتدائية في في المدينة ، و اما فيما يخص عدد التلاميذ فبلغ عدد التلاميذ في مدينة خانقين (8992) تلميذاً يتوزعون على احياء مدينة خانقين وكالاتي حيث تأتي في المرتبة الأولى حي توله فروش بواقع (1442) تلميذاً وبنسبة بلغ (16%) من مجموع التلاميذ في منطقة الدراسة وتأتي بالمرتبة الثانية منطقة بختياري بواقع (1045) تلميذاً وبنسبة بلغ (11,6%) من مجموع تلاميذ في حين جاءت بالمرتبة الثالثة حي رمضان بواقع (804) تلميذ وبنسبة (8,9%) ، وتأتي في المرتبة الرابعة منطقة بانميل بواقع (576) تلميذ وبنسبة (6,4%) من مجموع التلاميذ في منطقة البحث ، في حين احتلت المرتبة الخامسة حي سبارته بواقع (516) تلميذ وبنسبة (5,7%) ، وجاءت في المرتبة السادسة منطقة أغاو خليفه بواقع (499) تلميذ وبنسبة بلغ (5,5%) من مجموع منطقة البحث وجاءت منطقة آزادي بالمرتبة السابعة بواقع (483) تلميذ وبنسبة (5,4%)، وجاءت الاحياء (الشعلة وملك شاه) بالمرتبتين الثامنة والتاسعة وبواقع (475 - 364) تلميذاً وبنسب بلغ (5,3 - 4%) لكل منهما على التوالي وجاءت الاحياء (داره كوناره والشرطة) بواقع (347 - 345) بالمرتبة العاشرة والحادي عشر وبنسبة بلغ (3,9 - 3,8%) لكل منهما على التوالي واحتل حي يكتي المرتبة الثاني عشر حيث بلغ عدد التلاميذ فيهما (324) وبنسبة (3,6%) من مجموع التلاميذ في منطقة البحث وجاءت في المرتبة الثالث عشر الاحياء الحميدية و العسكري بواقع (299 - 294) تلميذاً وبنسبة (3,3%) لكل منهما واحتلت الاحياء المزرعة و سيروان المرتبة الرابع عشر حيث بلغ عدد تلاميذها (234 - 231) على التوالي وبنسبه بلغ (2,6%) لكل منهما وجاءت بالمرتبة الخامس عشر حي كاريز العليا بواقع (226) تلميذ وبنسبة بلغ (2,5%) وجاء بالمرتبة السادس عشر والسابع عشر والثامن عشر لكل من احياء كاريز السفلى والمعلمين الانواء وعلى التوالي وبلغ اعداد تلاميذها كالاتي (199 - 160 - 129) على التوالي وبنسب بلغ لكل منها (2,2 - 1,8 - 1,4) ينظر الجدول (3).

جدول رقم (3)

اعداد المدارس والمعلمين والشعب حسب الاحياء لمدينة خانقين للعام الدراسي (2023 - 2024)

ت	اسم الحي	عدد المدارس	النسبة المئوية	عدد التلاميذ	النسبة المئوية	عدد المعلمين	النسبة المئوية	عدد الشعب	النسبة المئوية
1	بختياري	2	% 7,4	1045	%11,6	88	% 7,7	26	% 9,4
2	الحميدية	2	% 7,4	299	% 3,3	34	% 3	12	% 4,3
3	العسكري	1	% 3,7	294	% 3,3	40	% 3,5	10	% 3,6
4	الشرطة	1	% 3,7	345	% 3,8	71	% 6,2	12	% 4,3
5	المزرعة	1	% 3,7	234	% 2,6	31	% 2,7	6	% 2,2
6	الانواء	1	% 3,7	129	% 1,4	21	% 1,8	6	% 2,2
7	الشعلة اركوزي	1	% 3,7	475	% 5,3	42	% 3,7	14	% 5,1
8	كاريز العليا	1	% 3,7	226	% 2,5	30	% 2,6	8	% 2,9
9	كاريز السفلى	1	% 3,7	199	% 2,2	28	% 2,4	6	% 2,2
10	ملك شاه	1	% 3,7	364	% 4	46	% 4	12	% 4,3
11	داره كوناره	1	% 3,7	347	% 3,9	45	% 3,9	6	% 2,2
12	اغاو خليفه	1	% 3,7	499	% 5,5	62	% 5,4	16	% 5,8
13	توله فروش	4	%14,8	1442	%16	224	%19,6	43	%15,6
14	سبارته	2	% 7,4	516	% 5,7	69	% 6	23	% 8,3
15	رمضان	2	% 7,4	804	% 8,9	119	% 10,4	25	% 9,1
16	المعلمين	1	% 3,7	160	% 1,8	24	% 2,1	6	% 2,2
17	سيروان	1	% 3,7	231	% 2,6	42	% 3,7	9	% 3,3
18	بانميل	1	% 3,7	576	% 6,4	41	% 3,6	12	% 4,3
19	يكتي	1	% 3,7	324	% 3,6	37	% 3,2	12	% 4,3
20	7 نيسان (ازادي)	1	%3,7	483	% 5,4	49	% 4,3	12	% 4,3
	المجموع	27	%100	8992	% 100	1143	% 100	276	%100

المصدر: الجدول من عمل الباحث بالاعتماد على :

- وزارة التربية ، مديرية تربية ديالى ، قسم تربية خانقين ، شعبة الإحصاء المدرسي ، بيانات غير منشورة للعام الدراسي (2023 - 2024).

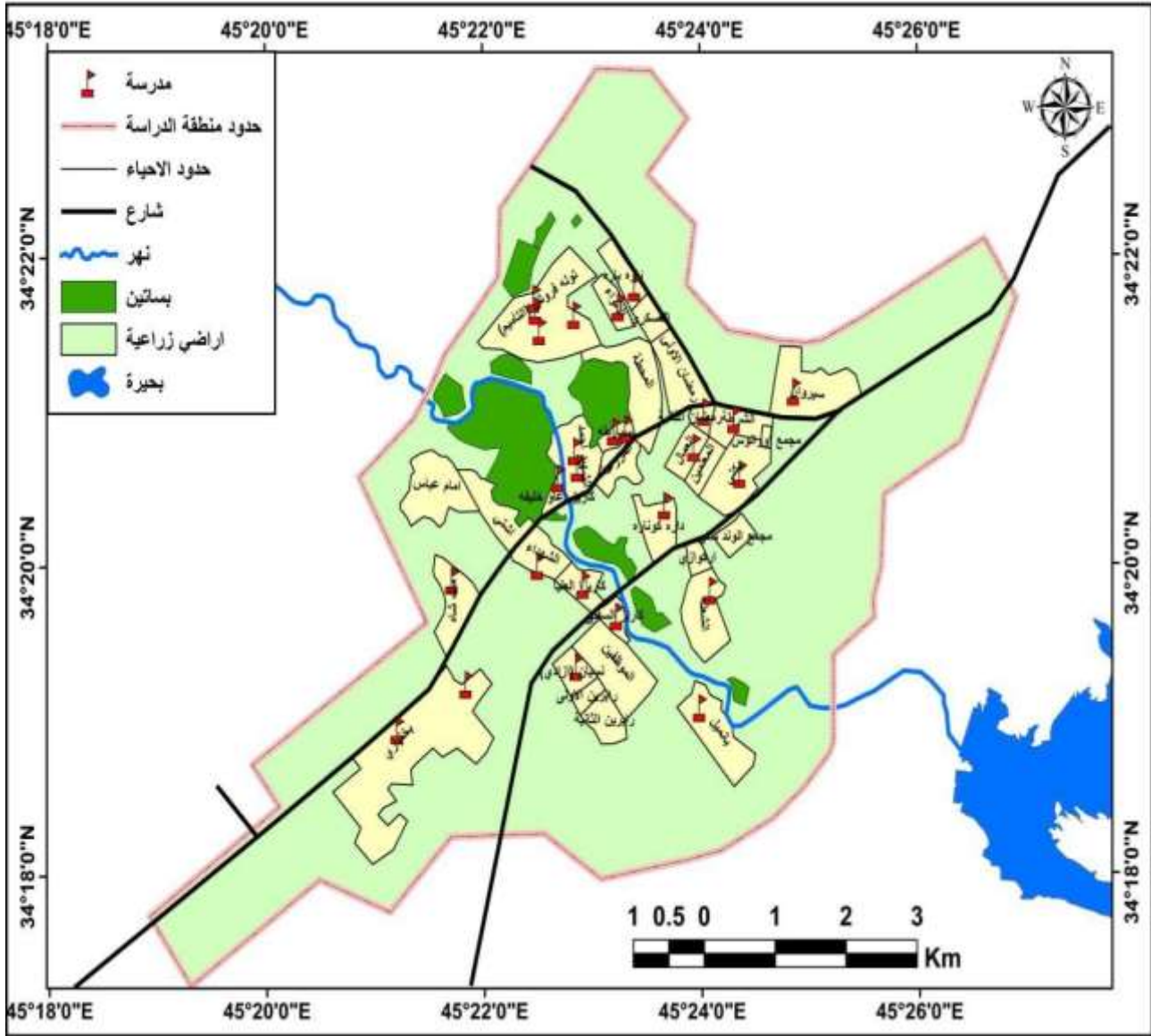
2 - التوزيع الجغرافي لمعلمين المرحلة الابتدائية في مدينة خانقين :

يعد المعلم العنصر الثاني من عناصر العملية التعليمية ومن خلال تحليل بيانات الجدول (3) يمكن التعرف على التوزيع الجغرافي للمعلمين في المدينة وتوضيح العلاقة بين المعلمين وبقية العناصر الخدمات التعليمية ، بلغ عدد المعلمين في مدينة خانقين (1143) معلماً ، جاء في المرتبة الأولى حي توله فروش بواقع (224) معلم وبنسبة (19,6%) من مجموع المعلمين في منطقة البحث، وفي المرتبة الثانية جاءت حي رمضان بواقع (119) معلم وبنسبة (10,4%) وتلتها منطقة بختياري في المرتبة

الثالثة بواقع (88) معلم وبنسبة (7,7%)، اما فيما يخص المرتبة الرابعة فكانت من نصيب حي الشرطة حيث بلغ عدد المعلمين (71) معلماً وبنسبة (6,2%) من مجموع المعلمين في منطقة البحث وجاءت بالمرتبة الخامسة حي سبارته بواقع (69) معلم وبنسبة (6%) وجاءت بالمرتبة السادسة حي اغاو خليفة بواقع (62) معلم وبنسبة (5,4%) من مجموع المعلمين في منطقة البحث، اما المرتبة السابعة فكان من نصيب حي ازادي بواقع (49) معلم وبنسبة (4,3%) من مجموع المعلمين في منطقة البحث، اما المرتبة الثامنة والتاسعة فكانت من نصيب احياء ملك شاه و وداره كوناره حيث بلغ عدد المعلمين فيها (46 - 45) معلم في كل منهما وبنسب بلغ (4 - 3,9%) على التوالي في حين جاءت في المرتبة العاشرة كل من حي سيروان والشعلة بواقع (42) معلم وبنسبة (3,7%) لكل منهما واحتل منطقة بانميل والحي العسكري المرتبة الحادي عشر والثاني عشر بواقع (41 - 40) معلماً وبنسب (3,6 - 3,5%) لكل منها على التوالي، اما المراتب الثالث عشر والرابع عشر فكانت من نصيب الاحياء يكتي ، والحميدية حيث بلغ عدد المعلمين (37 - 34) معلم وبنسب بلغ (3,2 - 3%) لكل منها على التوالي اما المراتب الخامس عشر والسادس عشر والسابع عشر والثامن عشر والتاسع عشر فكانت من نصيب الاحياء المزرعة ، كاريز العليا ، كاريز السفلى ، المعلمين و الانواء فكان عدد المعلمين فيها (31 ، 30، 28 ، 24 ، 21) وبنسب بلغ (2,7 - 2,6 - 2,4 - 2,1 - 1,8%) لكل منها على التوالي ينظر الجدول (3).

الخريطة (2)

التوزيع الجغرافي للمدارس الابتدائية في مدينة خانقين



المصدر : من عمل الباحث بالاعتماد على :

- 1- برنامج . Arc , Gis , 10.3 .
- 2- شعبة مديرية تربية خانقين ، قسم التخطيط ، شعبة الأبنية المدرسية، بيانات غير منشوره
- 3- مديرية بلدية خانقين ، قسم تصميم المدن ،التصميم الأساس لمدينة خانقين لعام 2013.

3 - التوزيع الجغرافي للشعب :

اما فيما يخص عدد الشعب فبلغ عددها (276) شعبة، جاء في المرتبة الأولى حي توله فروش بواقع (43) شعبة وبنسبة (15,6%) من مجموع الشعب في منطقة البحث، وفي المرتبة الثانية جاءت منطقة بختياري بواقع (26) شعبة وبنسبة (9,4%) وتلتها حي رمضان في المرتبة الثالثة بواقع (25) شعبة وبنسبة (9,1%)، اما فيما يخص المرتبة الرابعة فكانت من نصيب حي سبارته حيث بلغ عدد الشعب (23) شعبة وبنسبة (8,3%) من مجموع الشعب في منطقة البحث وجاءت بالمرتبة الخامسة حي اغاو خليفة بواقع (16) شعبة وبنسبة (5,8%) من مجموع الشعب في منطقة البحث وجاءت بالمرتبة السادسة حي الشعلة بواقع (14) شعبة وبنسبة (5,1%) وجاءت بالمرتبة السابعة الاحياء (الحميدية ، الشرطة ، ملك شاه ، وبانميل واليكتي و ازادي) حيث بلغ عدد الشعب في كل منها (12) شعبة وبنسبة (4,3%) من مجموع الشعب في منطقة البحث اما المرتبة الثامنة فكانت من نصيب الحي العسكري بواقع (10) شعبة وبنسبة (3,6%) من مجموع الشعب في منطقة البحث ، اما فيما يخص المرتبة التاسعة فكانت من نصيب حي سيروان حيث بلغ عدد الشعب فيها (9) شعب وبنسبة (3,3%)، واحتلت كاريز العليا المرتبة العاشرة بواقع (8) شعب وبنسبة (2,9%) من مجموع منطقة البحث في حين احتلت المرتبة الحادي عشر الاحياء (المزرعة ،والانواء ، وكاريز السفلى، داره كونارهو المعلمين بواقع (6) شعبة وبنسبة (2,2%) من مجموع الشعب في منطقة البحث ينظر الجدول (3) يتبين من خلال ما سبق هناك بعض الاحياء القديمة والتي تقع في مركز المدينة تستحوذ على النسبة الأعلى في عدد الشعب بينما الاحياء الحديثة التكوين والتوسع تعاني من نقص الشعب ووجود تصخم في اعدد الطلاب في الشعبة الواحدة وهذا ما يتم التطرق له بشكل أوضح في تطبيق المعايير .

رابعاً : قياس مستوى كفاءة خدمات التعليم الابتدائي في مدينة خانقين .

يقصد بمفهوم الكفاءة الاستخدام الأمثل للموارد المتاحة لتحقيق مستوى معين من النواتج ، وهو مقياس مهم من مقاييس النجاح للمؤسسات في تحقيق أهدافها بأقل تكلفة وقل وقت ممكن ، وان الغرض من وجود الكفاءة هو لتقويم بعض المؤسسات ومنها المؤسسة التعليمية ، وذلك من خلال المسارات التعليمية والتخطيطية لتقدير مدى كفاءتها وتوزيعها الجغرافي مع الكثافة السكانية للمدينة وبيان واقعها الحالي من اجل تحسين هذه الواقع ورفع درجة كفاءتها ، ولا يتم ذلك الا عن طريق عملية تخطيط ناجحة (12)، ان كفاءة التعليم يعبر عن التوزيع المنظم للمؤسسات التعليمية ، والتي تشمل (تلميذ مدرسة / تلميذ معلم / تلميذ شعبة) ومعيار نصيب التلميذ من مساحة الصف والمساحة والمدرسة من مدارس المدينة ،

ومقارنة القيمة التي حصل عليها التلميذ مع المعايير المتبعة في البلد لمعرفة إذا كان خدمة التعليم الابتدائي في المدينة حقق الكفاءة او لا في أدائها .

جدول رقم (4)

المعايير التخطيطية العراقية الحكومية لخدمات التعليم الابتدائي وفق المعيار العراقي

المعايير	تلميذ / مدرسة	تلميذ / معلم	تلميذ / شعبة	تلميذ / مساحة	المساحة الكلية
التعليم الابتدائي	360	19	30	16 م ²	6000

المصدر : الجدول من عمل الباحث بالاعتماد على :

- الجمهورية العراقية ، وزارة التربية ، المديرية العامة للتخطيط التربوي ، خطة التنمية التربوية لغاية 2020م.

خامساً - مؤشر كثافة التلاميذ :

1- مؤشر معدل تلميذ / مدرسة .

يعد هذه المعيار من المعايير المهمة التي يمكن من خلالها معرفة مدى كفاءة خدمات التعليم الابتدائي في مدينة خانقين بالاعتماد على المعايير المحددة من قبل وزارة التربية ينظر الجدول (4) . بلغ عدد التلاميذ في مدينة خانقين كما ذكرنا (8992) تلميذ وبمعدل عام (333 تلميذ / مدرسة) مما يعني انها اقل من المعيار الا ان هذه المعدل يشوبها الغموض بسبب التوزيع غير العادل للمدارس ، ومن خلال تحليل بيانات الجدول (5) تبين ان مدرسة بانميل الموجودة في منطقة بانميل جاءت في المرتبة الأولى حيث بلغ عدد تلاميذها (576) تلميذ وبزيادة (216) تلميذ اعلى من المعيار وجاءت في المرتبة الثانية والثالثة مدرستي (باخان و بيستون) الواقعتين في حي بختياري على التوالي وبواقع (538 و 507) تلميذ وبزيادة (178 و 147) أعلى من المعدل واحتلت المرتبة الرابعة والخامسة كل من كل من مدرستي (النواب و قانع) على التوالي وبواقع (499 ، 483) تلميذ وبزيادة بلغ (139 ، 123) أعلى من المعدل ان هذه المدارس تقع في احياء حديثة النشأ وسريعة النمو العمراني حيث تقع على اطراف المدينة ،في حين احتلت المرتبة السادسة مدرسة رزان في حي الشعلة بواقع (475) تلميذ وبزيادة بلغ (115) اعلى من المعدل ، اما المدارس الأخرى التي جاءت في المراتب (السابعة ، الثامنة ، التاسعة والعاشرة والحادي عشر والثاني عشر) والتي هي اعلى من المعدل فكان من نصيب مدارس زاكروس وجريبر و باليسان و روناكي وعبد المجيد لطفي و مولوي (وبواقع (438 ، 399 ، 381 ، 374 ، 366 ، 364) على التوالي وبزيادة بلغ (78 ، 39 ، 21 ، 14 ، 6 ، 4) أعلى من المعدل وتقع هذه المدارس في احياء (رمضان ، توله فروش و ملك شاه) ينظر الجدول (4) اما فيما يخص

المدارس التي جاءت بعدد تلاميذها اقل من المعيار فهناك اربع مدارس احتلت المراتب من (الأولى الى الرابعة) تبلغ معدل عدد التلاميذ بأقل من (200 -) تلميذ وهي مدارس (زانست و خانقين و بيام و 11 آذار) وبواقع (-231 ، -211 ، -210 ، -200) على التوالي اقل من المعيار وهي تقع في احياء (الانواء ، الحميدية والمعلمين) في حين جاءت بالمراتب من الخامسة الى التاسعة بأقل من المعيار المدارس (نأسوس ، ريناس و شيلان ، أمانج ، المزرعة) وهي تقع في احياء (كاريز السفلى ، سبارته ، كاريز العليا ،

جدول (5)

تقييم مستوى خدمات التعليم الابتدائي وفق المعايير التخطيطية حسب الاحياء لمدينة خانقين للعام الدراسي (2023 - 2024)

ت	اسم الحي	اسم المدرسة الابتدائية	عدد التلاميذ	المعيار العراقي 360	عدد المعلمين	معدل تلميذ / معلم	المعيار العراقي 19	عدد الشعب	معدل تلميذ / شعبة	المعيار العراقي 30	مساحة المدرسة م ²	المعيار العراقي 16 م ²	الفرق بين الواقع والمعيار
1	بختياري	بيستون	507	147+	26	19,5	0,5 +	12	42,3	12,3 +	3600	7,1	8,9 -
		باخان	538	178+	62	8,6	10,4 -	14	38,4	8,4 +	2500	4,6	11,4 -
2	الحميدية	بيام	150	210 -	19	7,9	11,1 -	6	25	5 -	3071	20,5	4,5 +
		خانقين	149	211 -	15	9,9	9,1 -	6	24,8	5,2 -	2508	16,8	0,8 +
3	العسكري	زورك	294	66 -	40	7,4	11,6 -	10	29,4	0,6 -	9000	30,6	14,6 +
4	الشرطة	بيره ميرد	345	15 -	71	4,9	14,1 -	12	28,8	1,2 -	2400	7	9 -
5	المزرعة	المزرعة	234	126 -	31	7,5	11,5 -	6	39	9 +	3665	15,7	0,3 -
6	الانواء	زانست	129	231 -	21	6,1	12,9 -	6	21,5	8,5 -	1755	13,6	2,4 -
7	الشعلة	رزان	475	115 +	42	11,3	7,7 -	14	33,9	3,9 +	5408	11,4	4,6 -
8	كاريز العليا	شيلان	226	134 -	30	8,9	10,1 -	8	28,3	1,7 -	6400	28,3	12,3 +
9	كاريز السفلي	نأسوس	199	161 -	28	7,1	11,9 -	6	33,2	3,2 +	5200	26,1	10,1 +
10	ملك شاه	مولوي	364	4 +	46	7,9	11,1 -	12	30,3	0,3+	1200	3,3	12,7 -
11	داره كوناره	كونار	347	13 -	45	7,7	11,3 -	6	57,8	27,8 +	5750	16,5	0,5 +
12	اغاو خليفه	النواب	499	139 +	62	8	11 -	16	31,2	1,2 +	2500	5	11 -
		جرير	399	39 +	67	6	13 -	12	33,2	3,2 +	6750	16,9	0,9 -
		توله فروش	374	14 +	56	6,7	12,3 -	12	31,2	1,2 +	5940	15,9	0,1 -
		روناكي	288	72 -	38	7,6	11,4 -	10	28,8	1,2 -	5940	20,6	4,6 +
		باليسان	381	21 +	63	6	13 -	9	42,3	12,3 +	2415	6,3	9,7 -
		ريناس	212	148 -	26	8,2	10,8 -	12	17,7	12,3 -	3120	14,7	1,3 -
		سوران	304	56 -	43	7,1	11,9 -	11	27,6	2,4 -	3120	10,3	5,7 -
		رمضان	438	78 +	69	6,3	12,7 -	13	33,7	3,7 +	8239	18,8	2,8 +
		عبد المجيد لطفى	366	6 +	50	7,3	11,7 -	12	30,5	0,5 +	8239	22,5	6,5 +
16	المعلمين	11 آذار	160	200 -	24	6,7	12,3 -	6	26,7	3,3-	7306	45,7	29,7 +
17	سيروان	أمانج	231	129 -	42	5,5	13,5 -	9	25,7	4,3 -	2800	12,1	3,9 -
18	بانميل	بانميل	576	216 +	41	14	5 -	12	48	18 +	7576	13,2	2,8 -
19	يكتي	اشتي	324	36 -	37	8,8	10,2 -	12	27	3 -	4900	15,1	0,9 -
20	7 نيسان (ازادي)	قانع	483	123 +	49	9,9	10,1 -	12	40,25	+	1046	2,2	13,8 -
	المجموع		8992	333 -	1143	7,9	12,1 -	276	32,6	2,6 +	122348	13,6	2,4 -

المصدر: الجدول من عمل الباحث بالاعتماد على :

- وزارة التربية ، مديرية تربية ديالى ، قسم تربية خانقين ، شعبة الإحصاء المدرسي ، بيانات غير منشورة للعام الدراسي (2023 - 2024).

وسيروان و المزرعة) وبواقع (-161 ، -148 ، -134 ، -129 ، -126) على التوالي اما المراتب من (عشره الى الخامسة عشر) التي أقل من المعيار فكانت من نصيب المدارس (زانا ، زوزك، مولوي ، أشتي ، بيره ميرد ، وكونار) وبواقع (-72 ، -66 ، -56 ، -35 ، -15 ، -13) أقل من المعيار على التوالي ان هذ المدارس جاءت بأقل من المعيار لعدة أسباب منها ان الكثير من هذه المناطق تقع في قلب المنطقة المركزية القديمة التي تحولت الكثير من بيوتها الى محلات تجارية وعيادات طبية ومخازن تجارية ، هذه من ناحية ومن ناحية أخرى ان المدارس في هذه الاحياء ذات مساحات صغيرة وبالتالي تكون طاقتها الاستيعابية قليلة بالإضافة الى ان ساكني هذه المناطق من الطبقة الميسورة ذات مستوى معاشي مرتفع ووجود المدارس الاهلية مما دفع ساكنيها بتسجيل أبنائهم في المدارس الاهلية ،أضافة الى وجود مدارس بالغة الكردية والتحاق عدد غير قليل منهم الى هذه المدارس كل هذه الأسباب قد يوهم للبعض ان لا توجد زخم على المدارس لكن في حقيقة الامر هناك الكثير من المدارس ذات الدوام الثلاثي .

2 - مؤشر معدل تلميذ / معلم :

يشير هذه المعدل الى عدد التلاميذ لكل معلم ومن الملاحظ من خلال الجدول (5) ان معدل تلميذ / معلم في مدينة خانقين بلغ (7,9) ،وبلغ هذه المعدل أقل من المعيار بـ (-11,1) ، حيث تراوح المعدل بين (-14,1) في مدرسة (بيره ميرد) في حي الشرطة و(-5) في مدرسة (بانميل) في منطقة بانميل اما المدرسة الوحيدة التي جاءت أعلى من المعدل بقليل حيث بلغ (+0,5) كان من نصيب مدرسة (بيستون) في منطقة بختياري ينظر الجدول (5)، مما يعني ان المعدل في المدينة أقل من المعيار التخطيطي ، مما يعني عدم وجود أي نقص في الكادر التعليمي وبالتالي عدم وجود أي ضغط على المعلمين ، وهذا ينعكس ايجاباً على كفاءة أداء المعلمين وتقديم الخدمة للتلاميذ بشكل جيد وسلس وتحقيق نتائج جيدة .

3- مؤشر معدل تلميذ / شعبة :

يشير هذه المعدل الى عدد التلاميذ لكل شعبة وهذه تحليل واقعي لقياس مدى كفاءة الخدمات التعليمية الابتدائية في المدينة ، فاذا زادت أعداد التلاميذ في الشعب على المعيار المتبع (30) تلميذ / شعبة ينظر الجدول (4) فإن ذلك يشير الى زيادة الطلب على الخدمات التعليمية وزيادة الطلب على الشعب وبالتالي عدم مقدرتها على استقبال المزيد من التلاميذ مما يساهم في ظهور العديد من المشاكل منها استغلال المباني المدرسية لأكثر فترة دراسية وتقليص ساعات الدوام في المدارس ذات الدوام الثلاثي ، وتأثيرها على التحصيل العلمي للتلاميذ ، ومن خلال تحليل بيانات الجدول (5) يتبين ان المعدل العام يشير الى ارتفاع طفيف حيث يبلغ (2,6) أعلى من المعيار وهذه رغم ان الفارق قليل بين

عدد التلاميذ في الشعب وبين المعيار ألا انه دليل على عدم مقدرة الشعب على استيعاب اعداد إضافية من التلاميذ ، وهناك تفاوت بين المدارس في الاحياء حيث جاءت في المرتبة الأولى بمعدل يفوق المعيار في مدرسة (كونار في دارة كوناره) حيث بلغ اعداد التلاميذ في الشعب (57,8) تلميذ / شعبة وبمعدل (27,8) أعلى من المعدل وجاءت في المرتبة الثانية مدرسة (بانميل في منطقة بانميل) حيث بلغ اعداد التلاميذ في الشعبة (48) تلميذ / شعبة وبزيادة بلغ (18) أعلى من المعدل ، اما المدارس التي احتلت المرتبة الثالثة فكان من نصيب مدرستي (بيستون في بختياري وباليسان في حي توله فروش) حيث بلغ اعداد التلاميذ في الشعب في هذه المدارس (42,3) لكل منها وبزيادة بلغ (12,3) أعلى من المعدل ، فيما احتلت مدرسة قانع في حي ازادي المرتبة الرابعة بواقع (40,25) تلميذ في الشعبة الواحدة وبزيادة بلغ (10,25) اعلى من المعدل ، بينما جاءت في المراتب من الخامسة حتى التاسعة مدارس (المزرعة في المزرعة و باخان في بختياري ورزان في الشعلة و زاكروس في حي رمضان) وبعدها التلاميذ (39 ، 38,4 ، 33,9 و 33,7) وبمعدل بلغ (9 ، 8,4 ، 3,9 ، 3,7) أعلى من المعدل لكل منها على التوالي ، واحتلت مدرستي جريز في توله فروش وناسوس في كاريز السفلى المرتبة العاشرة وبمجموع تلاميذ بلغ (33,2) تلميذ/ شعبة وبزياده بلغ (3,2) أعلى من المعدل بينما احتلت مدرستي (روناكي في توله فروش والنواب في اغاو خليفة) المركز الحادي عشر وبمجموع (31,2) تلميذ / مدرسة وبزيادة بلغ (1,2) أعلى من المعدل ، وكان المرتبتين الثاني عشر والثالث عشر من نصيب مدرستي (عبد المجيد لطفي في حي رمضان ومولوي في ملك شاه) وبفارق قليل أعلى من المعدل حيث بلغ عدد التلاميذ في الشعبة (30,5 و 30,3) لكل منهما على التوالي وبزيادة بلغ (0,5 ، 0,3) أعلى من المعدل ، اما المدارس التي عدد تلاميذها في الشعب أقل من المعيار فاحتلت المرتبة الأولى مدرسة ريناس في سبارته بمجموع بلغ (17,7) تلميذ / شعبة وأقل من المعيار بـ (-12,3) وجاءت في المرتبة الثانية مدرسة زانست في حي الانواء وبمجموع (21,5) تلميذ / شعبة وأقل من المعيار بـ (-8,5) بنما جاءت في المراتب من الثالثة الى التاسعة وبمجموع (24,8 ، 25 ، 25,7 ، 26,7 ، 27 ، 27,6 ، 28,3) مدارس خانقين وبيان في الحميدية وامانج في سيروان و 11 أذار في حي المعلمين وأشتي في يكتي و سوران في سبارته وشيلان في كاريز العليا وبمعدل أقل من المعيار بلغ (-5,2 ، -5 ، -4,3 ، -3,3 ، -3 ، -2,4 ، -1,7) على التوالي ، واحتلت المرتبة العاشرة مدرستي (زانا في توله فروش و بيره ميرد في حي الشرطه) وبمجموع (28,2) تلميذ / شعبة وبأقل من المعيار بـ (-1,2) بينما جاءت مدرسة زوزك في الحي العسكري في المرتبة الحادية عشر بمجموع (29,4) و (-0,6) اقل من المعيار، ينظر الجدول (5).

4- مؤشر معدل تلميذ / مساحة :

يشير هذه المعدل الى حصة التلميذ من مساحة المدرسة والبالغة (16 م²) ينظر الجدول (4) حسب المعايير العراقية ومن خلال ملاحظة وتحليل بيانات الجدول (5) تبين ان معدل حصة التلميذ بلغ (13,6 م²) وهو أقل من المعيار ب (-2,4 م²) ، وهناك تفاوت بين المدارس في هذه المعيار من حيث حصول التلميذ على نصيبه من مساحة المدرسة فتنقسم الى قسمين الأول اقل من المعيار والقسم الآخر اعلى من المعيار ففيما يخص المدارس التي يكون حصة التلميذ أقل من المعيار فتأتي بالمرتبة الأولى الى السادسة مدارس قانع في ازادي و مولوي في ملك شاه و باخان في بختياري والنواب في اغاو خليفة وباليسان في توله فروش وبيره ميرد في حي الشرطة بواقع (2,2، 3,3، 4,6، 5، 6,4، 7 م²) على التوالي وأقل من المعيار بمساحة (-13,8، -12,7، -11,4، -11، -9,7، -9 م²) بينما جاءت في المراتب من السابعة الى الثاني عشر مدارس بيستون في بختياري و سوران في سبارته ووزان في الشعلة و امانج في سيروان و بانميل في منطقة بانميل وزانست في حي الانواء وبمساحة (7,1، 10,3، 11,4، 12,1، 13,2، 13,6 م²) وبأقل من المعدل بمساحة بلغ (-8,9، -5,7، -4,6، -3,9، -2,8، -2,4 م²) لكل منها على التوالي وجاء في المراتب الثالث عشر الى السادس عشر بفارق بسيط عن المعدل حيث جاءت كالاتي مدرسة ريناس في سبارته ، واشتي في حي يكتي و المزرعة في حي المزرعة وروناكي في توله فروش بمساحة بلغ (14,7، 15,1، 15,7، 15,9 م²) وبأقل من المعدل بمساحة (-1,3، -0,9، -0,3، -0,1 م²) لكل منها على التوالي بينما هناك مدارس جاءت أعلى من المعيار حيث احتلت المراتب الأولى الى السابعة مدارس 11أذار في حي المعلمين ، زوزك في الحي العسكري ، شيلان في كاريز العليا ، وناسوس في كاريز السفلى وعبد المجيد لطفي في رمضان وزانا في توله فروش وبيام في الحميدية حيث بلغ مساحة كل تلميذ (45,7، 30,6، 28,3، 26,1، 22,5، 20,6، 20,5 م²) وبزيادة بلغ (+29,7، +14,6، +12,3، +10,1، +6,5، +4,6، +4,5 م²) لكل منها على التوالي ، وجاءت في المرتبة الثامنة مدرسة زاكروس في حي رمضان بمساحة (18,8 م²) لكل تلميذ وبزيادة بلغ (+2,8 م²) أعلى من المعدل بينما احتلت المراتب التاسعة الى الحادية عشر بفارق بسيط أعلى عن المعيار مدارس جرير في توله فروش مدرسة خانقين في الحميدية واخيراً كونار في داره كوناره وبمساحات بلغت (16,8، 16,5 م²) وبزيادة بلغ (+0,9، +0,8، +0,5 م²) على التوالي لكل تلميذ ينظر الجدول (5).

الاستنتاجات

1 - تبين من خلال تحليل بيانات الجداول ان هناك تباين في المعايير إذ نلاحظ بعض الاحياء ان المدارس فيها أعلى من المعايير ومدارس في احياء أخرى أقل من المعيار لذا لا بد من الجهات المعنية

الاهتمام بالمدارس في الاحياء التي تعاني من نقص واضح في اعداد المدارس والشعب والمعلمين للوصول الى المعايير وتحقيق التوزيع العادل .

2 - تبين من خلال تطبيق المعايير ان معدل عدد التلاميذ في بعض المدارس اقل من المعيار وأقل من المعدل العام والبالغ (333) تلميذ مدرسة وهناك مدارس تعاني من تضخم واضح اذا تصل الى (576) تلميذ / مدرسة واعلى من المعيار ب (216+) تلميذ /مدرسة .

3 - ان عدد التلاميذ لكل معلم في مدينة خانقين يبلغ (7,9) تلميذ / معلم وهذا اقل من المعيار والبالغ (19) تلميذ / معلم .

4 - ارتفاع طفيف في أعداد التلاميذ / الشعب وبلغ المعدل العام (32,6) تلميذ / شعبة مع وجود تباين واضح بين المدارس حسب الاحياء اذ جاءت في المرتبة الأولى مدرسة (كونار في دارة كوناره) بأعلى عدد حيث بلغ (57,8) تلميذ /شعبة وبزيادة أعلى من المعدل بلغ (+ 27,8) ، اما المدرسة التي احتلت المرتبة الأولى من حيث اقل من المعيار كان من نصيب مدرسة (زانست في الانواء)حيث يبلغ عدد التلاميذ (21,5) تلميذ / شعبة واقل من المعدل بلغ (- 8,5) .

5 - اما فيما يخص معيار تلميذ / مساحة بلغ المعدل العام (13,6م²) لكل تلميذ وجاءت مدرسة (11 أذار في حي المعلمين) بالمرتبة الأولى حيث بلغ حصة التلميذ من مساحة المدرسة (45,7 م²) وهذا اعلى من المعيار بمساحة بلغ (29,7م²) ، بينما بلغ حصة التلميذ في مدرسة مولوي في ملك شاه (3,3م²) وهذا اقل من المعيار بمساحة بلغ (- 12,7م²) .

التوصيات

1 - توفير عدد كاف من الأبنية المدرسية في الاحياء التي تعاني من اكتظاظ التلاميذ للتخلص من الدوام الثلاثي .

2 - بناء شعب إضافية في المدارس التي يزيد فيها عدد التلاميذ عن المعيار للوصول الى العدد المطلوب في الشعب وحسب المعايير .

3 - إعادة توزيع الملاكات التعليمية لتحقيق التوزيع العادل وعدم التكدس في مدارس معينة ووجود نقص في مدارس أخرى .

4 - ضرورة اعتماد المعايير في مساحات المدارس اذ ان هناك مدارس مساحتها اقل من المعايير والبالغ (360 م²) لحصول كل تلميذ من مساحة المدرسة وفق المعيار .

الهوامش

- 1- محمد جواد عباس شبع، تقويم كفاءة الخدمات التعليمية والصحية في مدينة عين التمر في محافظة كربلاء المقدسة ، مجلة البحوث الجغرافية ، العدد 20 ، ص 366 .
- 2 - برنامج الاوتوكاد civil 3D .
- 3- صورة فضائية بالاعتماد على برنامج Arc , GIs, 10.3 .
- 4 - جمهورية العراق ، وزارة التخطيط ، الجهاز المركزي للإحصاء ،نتائج التعداد للعام 1997 .
- 5 - جمهورية العراق ، وزارة التخطيط ، الجهاز المركزي للإحصاء ،نتائج الحصر والترقيم للعام 2009 .
- 6- جمهورية العراق ، وزارة التخطيط ، الجهاز المركزي للإحصاء ،نتائج التوقعات لأعوام 2018 ، 2023 .
- 7 - طه حمادي الحديثي ، ، جغرافية السكان، ط 3، دار الكتب ،جامعة الموصل، الموصل ، 2011 ، ص 308 .
- 8 - صلاح حميد الجنابي، مركز المدينة الاقتصادية دائرة في المركب الحضري ، مجلة الجمعية الجغرافية العراقية ، المجلد (16) ، مطبعة العاني ، 1985 ، ص 54 .
- 9 - رياض كاظم سلمان الجميلي ، كفاءة التوزيع المكاني للخدمات المجتمعية (التعليمية والصحية والترفيهية) في مدينة كربلاء ، أطروحة دكتوراه غير منشورة ، كلية التربية (ابن رشد) ، جامعة بغداد ، 2007 ، ص.131
- 10 - جمهورية العراق ، وزارة التخطيط والتعاون الإنمائي ، الجهاز المركزي للإحصاء وتكنولوجيا المعلومات ، المجموعة الإحصائية السنوية (225 - 2006) جدول (5/1)، ص26.
- 11- احمد حسين عواد الدليمي، التحليل المكاني للخدمات التعليمية في مدينة الرمادي، أطروحة دكتوراه غير منشورة ، كلية التربية ، الجامعة المستنصرية ، 2004 ، ص
- 12 - ندى جميل مهدي الحشاني ، الوظيفة التعليمية لمدينة بعقوبة ، رسالة ماجستير غير منشورة ، كلية التربية ابن رشد ، جامعة بغداد ، 1999، ص 197 .

المصادر

- الكتب :-

- 1- الحديثي ، طه حمادي ، جغرافية السكان، ط 3، دار الكتب ،جامعة الموصل، الموصل ، 2011، ص 308 .
- المجلات والدوريات:
- 1 - الجنابي ، صلاح حميد ، مركز المدينة الاقتصادية دائرة في المركب الحضري ، مجلة الجمعية الجغرافية العراقية ، المجلد (16) ، مطبعة العاني ، 1985 ، ص 54 .
- 2- شبع ، محمد جواد عباس ، تقويم كفاءة الخدمات التعليمية والصحية في مدينة عين التمر في محافظة كربلاء المقدسة ، مجلة البحوث الجغرافية ، العدد 20 ، ص 366 .
- الرسائل والاطاريح :
- 1- الجميلي ، رياض كاظم سلمان ، كفاءة التوزيع المكاني للخدمات المجتمعية (التعليمية والصحية والترفيهية) في مدينة كربلاء ، أطروحة دكتوراه غير منشورة ، كلية التربية (ابن رشد) ، جامعة بغداد ، 2007 ، ص.131
- 2- الدليمي ، احمد حسين عواد ، التحليل المكاني للخدمات التعليمية في مدينة الرمادي، أطروحة دكتوراه غير منشورة ، كلية التربية ، الجامعة المستنصرية ، 2004 ، ص
- 3 - الحشاني ، ندى جميل مهدي ، الوظيفة التعليمية لمدينة بعقوبة ، رسالة ماجستير غير منشورة ، كلية التربية ابن رشد ، جامعة بغداد ، 1999، ص 197 .

- المصادر الحكومية:

1- جمهورية العراق ، وزارة التخطيط والتعاون الإنمائي ، الجهاز المركزي للإحصاء وتكنولوجيا المعلومات ، المجموعة الإحصائية السنوية (225 - 2006) جدول (5/1)، ص26.

2- جمهورية العراق ، وزارة التخطيط ، الجهاز المركزي للإحصاء ، نتائج التعداد للعام 1997 .

3 - جمهورية العراق ، وزارة التخطيط ، الجهاز المركزي للإحصاء ، نتائج الحصر والترقيم للعام 2009.

4- جمهورية العراق ، وزارة التخطيط ، الجهاز المركزي للإحصاء ، نتائج التوقعات للأعوام 2018 ، 2023 .

- مصادر اخرى :

1 - برنامج الاوتوكاد civil 3D .

2- صورة فضائية بالاعتماد على برنامج Arc , GIs, 10.3 .