

البخل المعرفي عند طلبة الجامعة  
الكلمات المفتاحية: البخل، المعرفي، طلبة جامعة  
البحث المستل من رسالة ماجستير

أ . د. مظهر عبد الكريم سليم  
جامعة ديالى /كلية التربية للعلوم الانسانية  
[Drmezher62@yahoo.com](mailto:Drmezher62@yahoo.com)

عمر ثامر حسن  
[Omar079.2837110@gmail.com](mailto:Omar079.2837110@gmail.com)

### الملخص

يهدف البحث الحالي الى مستوى البخل المعرفي لدى طلبة الجامعة ، ودلالة الفروق الاحصائية في البخل المعرفي لدى طلبة الجامعة وفق المتغير الجنس والتخصص وتكونت العينة البحث من ( ٤٠٠ ) طالب وطالبة من جامعة ديالى واختيرت العينة بطريقة الطبقة العشوائية ولتحقيق اهداف البحث تم بناء مقياس البخل المعرفي وفق نظرية (Frederick and Kahneman) وتكون المقياس من (٢٩) فقرة ، وتم تحقق من الصدق الظاهري وصدق البناء والتحقق من ثباته حيث بلغ معامل الثبات بطريقة الفا كرونباخ (٠.٨٤٤) وبطريقة اعادة اختبار (٠.٨٦٥) باستخدام الوسائل الاحصائية ( الوسط الحسابي ، الانحراف المعياري ، ومعامل ارتباط بيرسون واختبار الزائي ، معادلة الفا كرونباخ ) وتم التوصل الى نتائج الاتية ان عينه البحث يوجد لديهم بخل معرفي ولا توجد فروق ذات دلالة احصائية وفق متغير التخصص (العلمي والانساني) ، بنما توجد فروق ذات دلالة احصائية وفق متغير الجنس ( ذكور واناث ) وكان الفرق لصالح الاناث

### مشكلة البحث ( The Problem Of The Research )

تكمن مشكلة البحث الحالي بأهمية الشريحة او الفئة المستهدفة الا وهي طلبة الجامعة حيث يمثل الطلبة المدخل الاساسي في العملية التعليمية والتي يتم من خلالها اعدادهم والتأثير في سلوكياتهم واتجاهاتهم وتزويدهم بالعلم والمعلومات التي تجعل اسهامهم افضل في التطوير النوعي للتعليم الذي اتيح لهم وكذلك تطوير الحياة الاجتماعية والنهوض بالواقع البشري وتغييره نحو الافضل من خلال نشر

الانظمة والقوانين بين فئات المجتمع وتنظيم اللوائح والتعليمات ، حيث يمثل تعليم طلبة الجامعة الاستثمار من خلال تكوين خريج باعتباره رأسمال بشري حاله في ذلك حال رأس المال المادي في تكوين الثروة البشرية الرصينة (العاني ،٢٠٢٠:١٨)

يعد البخل المعرفي احد الاسباب التي تقف الامام الطول الجذرية والتعامل مع المواقف والمشاكل الحياتية التي تعرقل سير الحياة وكذلك اثرها على التربية والتعليم ، وتحدث نتيجة تجاهل البرامج الذهنية . حيث يتعامل الفرد مع المهام والمواقف الجديدة بطرق سريعة ومتحيزة في حين انها معقدة وهذا التعامل يؤدي الى ادخال العديد من الاخطاء ويترتب عليه المزيد من الاضرار في النتائج ويؤدي الى تشويه المفاهيم . (EVANS,2018:137)

### أهمية البحث ( The Important Of The Research )

تكمن اهمية البحث الحالي في كونه يركز على شريحة مهمة ومتميزة الا وهم طلبة الجامعة والذين يشكلون طبقة من طبقات المجتمع الاساسية . حيث تعد من اهم المراحل الحساسة التي يمر بها الطالب الجامعي حيث الشعور بالمسؤولية الذاتية ازاء المشاكل والظواهر التعليمية والاجتماعية وطريقة التعامل بها ، والسعي الى النجاح وتحقيق الاهداف المرسومة والتخلص من المشكلات النفسية والاجتماعية والاكاديمية (James,2007:2)

ان خاصية التعامل السريع والانتقائية العاجلة في التعامل مع المواقف دون الانغماس في الية تفكير ومعالجة طويلة المدى وبالتالي تكون النتائج فورية والاعتماد على المعتقدات والتوصيات المتوفرة هو " البخل المعرفي " دون بذل المزيد من الجهود في حل المشاكل. (Stanovich,2004:1)

كما وان الافراد هم بخلاء معرفيا لان ميلهم الاساس هو التخلف عن استخدام اليات معالجة المعلومات وكذلك المصروفات الحسابية بطرق منخفضة واتباع طرق اقتصادية واستخدام استدلالات ميدانية وحلول تخمينية حيث اكتشف كل من (جونسون و دي) (Johnson&Dee,2018) ان الاعتماد على الحلول التخمينية والاعتماد على خيارات نظرية وهذا يرتبط باحتمالات عديدة وكذلك يرتبط بجوانب لم يتم تقديرها بشكل كافٍ واعتبار المعالجات الطويلة مجهدة وتستنفذ الكثير من الوقت والجهد اللازم لمواجهة المشاكل . (Frey.D.Johnson,2018:17)

ويرى الباحث أهمية دراسة البخل المعرفي وذلك بعد الاطلاع على أثره في الحياة الاجتماعية وكذلك على العلم وعلى طلبة الجامعة فهو من الواجب يتحتم علينا تشخيص هذا المتغير قدر المستطاع وكشف تأثيره على حل المشاكل ومجابهة المستجدات في شتى المجالات ولا سيما العلمية.

### اهداف البحث ( The Aims Of The Research )

يهدف البحث الحالي التعرف الى :

- ١- مستوى البخل المعرفي لدى طلبة الجامعة .
- ٢- دلالة الفروق الاحصائية بالبخل المعرفي للذات لدى طلبة جامعة ديالى بحسب متغير الجنس (ذكور - اناث) .
- ٣- دلالة الفروق الاحصائية في العلاقة بين البخل المعرفي لدى طلبة جامعة ديالى بحسب متغير والتخصص ( علمي - اناث )

## رابعا : حدود البحث ( The Limits Of The Research )

يتحدد البحث الحالي بطلبة جامعة ديالى الدراسة الصباحية من كلا الجنسين (ذكور- اناث) ومن التخصص (علمي - انساني ) وللعام الدراسي (٢٠٢٠-٢٠٢١)

## خامسا: تحديد المصطلح The Definitions Of The Research

### ١-تعريف العلم و المعرفة :

البخل المعرفي (Cognitive Miser) عرفه كل من :

- **فردريك (Frederick,2005:26)** : بأنه اعتماد الفرد على اي من استدلالات العزو المغرية او الاختصارات العقلية او الاستدلالات العقلية السريعة او الاستدلالات الانفعالية عند التعامل مع مهام تحتاج في الاساس الى استجابات تحليلية مجهدة (FrederickandTervsky,2005:26-27)
- **سوزان فسك واخرون (Susan.F.et.al.1991)** : بأنه الميل او النزعة من قبل الافراد للتفكير وحل المشاكل وصنع الاختيارات بسهولة بدلا من الطرق التفكير المجهدة (Susan.F,1994:11)
- التعريف النظري** : اعتمد الباحث تعريف (Frederick,2005) تعريفا نظريا للبخل المعرفي مستندا الى نظرية (Frederick and Kahneman,2005) .

اما التعريف الاجرائي هو الدرجة الكلية التي يحصل عليها الطالب الجامعي من خلال اجاباته عن فقرات المقياس للبخل المعرفي الذي اعد في البحث الحالي .

### ٢-طلبة الجامعة (University Students) : هم الطلبة الذين انهمو دراستهم

الاعدادية وانخرطوا في المراحل الجامعية وبمختلف اقسامها الانسانية والعلمية ولكلا الجنسين (ذكور - اناث). (الزوبعي ،٢٠٠٠:٦١)

## اطار نظري للبحث .

## اولاً: البخل المعرفي من وجهة نظر الدين الإسلامي

ان التعريف الأفضل والاغنى للبخل المعرفي هو ما نص عليه القران الكريم كتاب الله جلا وعلا ، حيث بين خطورة كتمان العلم واثره حيث قال تعالى (إِنَّ الَّذِينَ يَكْتُمُونَ مَا أَنْزَلْنَا مِنَ الْبَيِّنَاتِ وَالْهُدَىٰ مِنْ بَعْدِ مَا بَيَّنَّاهُ لِلنَّاسِ فِي الْكِتَابِ أُولَٰئِكَ يَلْعَنُهُمُ اللَّهُ وَيَلْعَنُهُمُ اللَّاعِنُونَ ) (سورة البقرة اية : ١٥٩)

حيث نجد فرض و وجوب نشر العلم وعدم كتمه اذ ان اللعن هو طرد من رحمة الله . كما وان الله عز وجل فرض طلب العلم على كل مسلم ومسلمة كما وجب بذله لمن يطلبه ونشر كل علم مفيد للبشرية وبين لنا الحديث الشريف للرسول الكريم (صلى الله عليه واله وسلم ) على وجوب نشر العلم كما في الحديث الاتي ( بلغوا عني ولو اية )

ومن هذه الدلائل يتحتم على كل انسان عاقل ومتعلم بذل ما يعلمه من علم مفيد ولا يخفيه لأنه فيه من المصرة اكثر من المنفعة . ولولا العلم والمعرفة وتوارث العلم لكان الانسان عاد الى حياته البدائية والتي هي الطبيعية التي ولد عليها وهي حياة العصور الغابرة وكل ما فيها من جهل وتخلف .

## مفهوم البخل المعرفي

ان مصطلح البخل المعرفي له تاثير كبير على العديد من مجالات الحياة وليس على مجال علم النفس فقط حيث يشتمل على اكثر مجالات الاقتصاد وغيرها. كما يوصف الانسان على انه بخيل معرفيا أي انه يسعى جاهدا لمعالجة المعلومات بكفاءة واتخاذ القرارات دون استهلاك الكثير من الموارد المعرفية. لان العقل البشري محدود الى حد ما في الوقت الذي يتطلب منه اتخاذ القرار والاهتمام بالمواد المعرفية ذلك لان قدرته على صنع واختيار البدائل على الاغلب تكون مقيدة لدية. (Simon 1956:43,

## النظريات المفسرة للبخل المعرفي

## ١- نظرية البخل المعرفي لـ ( Fiske and Taylor 1984 )

كان الظهور الأول والصريح لمصطلح البخل المعرفي لأول مرة على يد العالمتين الأمريكيتين (سوزان فسك وشيلي تايلور ) عام ١٩٨٤ حيث يفترضان ان الافراد يميلون الى ان يشغلون انفسهم بعمليات التفكير ومعالجة المعلومات ومواجهة المشاكل بطريقة اقتصادية حيث توفر لهم جهودهم العقلية بدلا من ان يتصرفوا كما لعلماء الذين يقيمون الأمور بعقلانية وبجهد ومتابعة وتقييم محكم و دقيق حيث يطمحون من اجل المحافظة على مواردهم المعرفية من النقاد .

إذ تعد هذه النظرية مثل المظلة التي جمعت اغلب النظريات السابقة لها في مجال معالجة المعلومات واتخاذ القرارات وكذلك الاعتماد على الاستدلالات والعمليات المزدوجة معا لشرح كيف ولماذا تتسم عقول بعض الافراد بالبخل المعرفي ( To Plak , et, al, 2014: 147) .

## ٤- نظرية العمليات المزدوجة (Dual Processes Theory ,2005)

وحيث تقوم على أساس انه يوجد لدى الانسان نظامان مختلفين من معالجة المعلومات وما يعرف نظرية (Kahneman,Frederick,2005) حيث يختص النظام الأول بالمعالجات غير الواعية والسريعة والتلقائية وبدون أي جهد عقلي وعلى العكس من النظام الثاني والذي يختص بالمعالجات الواعية البطيئة المقصودة وحيث تؤدي عمليات النظام الأول الى الاستدلالات السريعة المتحيزة والتي تكون صحيحة أحيانا رغم انها تبدو غير عقلانية في حين يؤدي النظام الثاني بالفرد الى حل أوسع مدى من المشكلات والمواقف بدقة عالية الا انه يستهلك جزءا كبيرا جدا من الموارد المعرفية. (Toplak,et,al,2014:148)

أ- استبدال العزو Attribute substitution وهي الاستراتيجية التي يستبدل فيها الفرد العزو الحقيقي المعروف عليه في المهمة بعزو اخر اسهل منه ولكنه ذو علاقة به. وذلك لاستيعاب الضغط الانفعالي الذي تسببه له مثيرات تلك المهمة.

ب- الاستدلال العقلي السريع Rapid mental reasoning وهي استراتيجية يعتمد فيها الفرد على الربط السريع بين بعض اجزاء المهمة للوصول الى سبب ونتيجة ومن ثم البناء على ذلك للوصول الى حل للمهمة دون التاكيد منه عبر خطوات موثقة

ج- الاختصارات العقلية Mental shortcuts وهي استراتيجية يعتمد فيها الفرد على استخدام صيغ عقلية جاهزة موجودة لديه مسبقا في التعامل مع المهام الجديدة بحجة انها نجحت من قبل وستوفر له الوقت الجهد الان

د - الاستدلال الانفعالي Emotional reasoning وهي استراتيجية يعتمد فيها الفرد على حل يرد الى عقلة عند مواجهة اية مهمة بحجة انه طالما توفر هذا الحل في عقله الان فان يكون مناسب الى تلك المهمة. (Toplak,et,al,2014:149)

وقد تبني الباحث نظرية (Frederick,2005) للبخل المعرفي وبحسب الأسباب الآتية:

١- لكون هذه النظرية تعد من احدث النظريات التي فسرت البخل المعرفي.

٢- وضعت تعريف شامل ومحدد لمفهوم البخل المعرفي.

٣- وفقت ما بين النظريات التي سبقتها لشرح مفهوم البخل المعرفي.

### منهجية البحث واجراءاته

يتضمن هذا الفصل تحديد منهجية البحث المتبعة في البحث الحالي والاجراءات من خلال بتحديد المجتمع البحث وأسلوب اختيار العينة ، والأدوات المستعملة لجمع البيانات ، وكيفية استخراج الصدق الثبات واسلوب تطبيقها وأهم الوسائل الإحصائية لمعالجتها وتحليلها .وعلى النحو الاتي

#### اولا : منهجية البحث

يسعى الباحث من خلال البحث الحالي للتعرف ( البخل المعرفي )، اذ اعتمد الباحث المنهج الوصفي وهو المنهج الذي يرتبط بالظاهرة المعاصرة ويهدف الى وصفها وتفسيرها ( العساف، ١٩٨٩ : ١٨٩)

واعتمد الباحث المنهج الوصفي الارتباطي كأنسب المناهج لدراسة متغير البحث الحالي من اجل الوصف والتحليل

## ثانيا : مجتمع البحث

وتكون مجتمع البحث الحالي من طلبة الجامعة ديالى للعام الدراسي ( ٢٠٢٠ - ٢٠٢١ ) لكلا الجنسين ( الذكور - الاناث ) في التخصصين ( العلمي والانساني ) وللدراسة الصباحية والبالغ عددهم ( ٢٠١١٦ ) طالب وطالبة اذ بلغ عدد الذكور ( ٨٦٠٢ ) والاناث ( ١١٥١٤ ) موزعين على ( ١٤ ) كلية من الكليات المكونة لجامعة ديالى والجدول رقم (١) يوضح ذلك

## جدول (١)

## مجتمع البحث موزع بحسب الكلية ومتغير الجنس والتخصص

ت	الكليات الانسانية	الذكور	الاناث	المجموع
١	كلية التربية الاساسية	٢٠٠٥	٢٤٤٨	٤٤٥٣
٢	كلية العلوم الاسلامية	٥٦٧	١٣٥٠	١٩١٧
٣	كلية التربية للعلوم الانسانية	١٢٩٨	٢٣٩٨	٣٦٩٦
٤	كلية القانون والعلوم السياسية	٤٩٥	٤٥٥	٩٥٠
٥	كلية التربية المقداد	٢٧٠	٢٨٦	٥٥٦
	مجموع الكليات الانسانية	٤٦٣٥	٦٩٣٧	١١٥٧٢
ت	الكليات العلمية	الذكور	الاناث	المجموع
١	كلية الطب	١٩٦	٤٦١	٦٥٧
٢	كلية التربية وعلوم الرياضية	٧٣١	٢٠٤	٩٣٥
٣	كلية الطب البيطري	١٥٩	١٤٢	٣٠١
٤	كلية الادارة والاقتصاد	٥٢٤	٤٩٧	١٠٢١
٥	كلية الزراعة	٢٩٦	٢٧٣	٥٦٩
٦	كلية الهندسة	٧٦٦	٦٧٩	١٤٤٥
٧	كلية الفنون	١٨٠	٣٧٩	٥٥٩
٨	كلية التربية للعلوم الصرفة	٥٣٤	٨١٥	١٣٤٩
٩	كلية العلوم	٥٨١	١١٢٧	١٧٠٨
	مجموع الكليات العلمية	٣٩٦٧	٤٥٧٧	٨٥٤٤
	المجموع الكلي	٨٦٠٢	١١٥١٤	٢٠١١٦

تم الحصول على البيانات من شعبة الاحصاء في جامعة ديالى (٢٠٢٠-٢٠٢١)

## ثالثا: عينة البحث

ويقصد بها ((جزء او شريحة من المجتمع الذي تجري عليه الدراسة، وتضمن خصائص المجتمع الاصلي وان تكون الغينة ممثلة لمجتمع مفردات هذا المجتمع تمثيلا صحيحا ( الاسمر ٢٠١٥ : ٥١ ) ،



تم اختيار عينة البحث التطبيقية بأسلوب العينة العشوائية الطبقية المتناسبة وقام الباحث باختيار ست كليات من جامعة ديالى وهي (كلية التربية الاساسية ، كلية التربية للعلوم الانسانية، كلية التربية للعلوم الصرفة ، كلية العلوم ، كلية الزراعة ، كلية العلوم الاسلامية )، وبما أن مجتمع البحث الحالي يمكن تقسيمه إلى طبقات على أساس التخصص (إنساني - علمي) والجنس (ذكر - أنثى) ، فقد تم اختيار (٤٠٠) طالباً وطالبة من مجتمع البحث وتعد هذه العينة ممثلة للمجتمع البحث وواقع (١٤٠) طالب وطالبة من الكليات العلمية ، و ( ٢٦٠ ) طالب و طالبة من كليات الانسانية وتوزيع افراد العينة في البحث بحسب متغير الجنس بواقع (٥٨)طالب و(٨٢)طالبة من الكليات العلمية و(٩٣) طالب و(١٦٧) طالبة من كليات الانسانية والجدول (٢) يوضح ذلك

## جدول (٢)

عينة البحث موزعة بحسب الكلية والجنس والتخصص

التخصص	الكلية	الجنس		المجموع الكلي
		ذكور	اناث	
الانساني	كلية الاساسية	٣٤	٥٠	٨٤
	التربية للعلوم الانسانية	٤١	٧٥	١١٦
	العلوم الاسلامية	١٨	٤٢	٦٠
العلمي	التربية للعلوم الصرفة	١٧	٢٥	٤٢
	الهندسة	٢٣	٢٢	٤٥
	العلوم	١٨	٣٥	٥٣
مجموع العلمي		٥٨	٨٢	١٤٠
المجموع الانساني		٩٣	١٦٧	٢٦٠
المجموع الكلي		١٥١	٢٤٩	٤٠٠

## رابعاً : اداتا البحث

قام الباحث ببناء مقياس البخل المعرفي وذلك بعد الاطلاع على الدراسات والادبيات السابقة ، كما ان الباحث قام بتبي مقياس التحيز الخادم للذات لـ (محمد ،٢٠١٦) وكان عرض كل واحد من التغيرات بالترتيب الاتي:-

**اولا : مقياس البخل المعرفي****أ - تحديد المفهوم**

حدد مفهوم البخل المعرفي وذلك حسب التعريف النظري والذي وضع من قبل العالم ونظريته ((Frederick and Kahneman)) ، الذي عرف البخل المعرفي بأنه: (( اعتماد الفرد على اي من استدلالات العزو المغرية والاختصارات العقلية والاستدلالات العقلية السريعة او الاستدلالات الانفعالية عند التعامل مع المهام تحتاج في الاساس استجابات تحليلية مجهدة وذلك توفيراً لموارده العقلية ) (Frederick 2005: 26).

**ب- تحديد مجالات المقياس**

بعد الاطلاع الباحث على ما متوافر من ادبيات ودراسات سابقة وجد ان نظرية ( ) هي التي تعد اكثر توضيحا وتفسيرا عن مصطلح ( البخل المعرفي) ولرض تحديد المجالات البخل المعرفي واعداد فقرات المقياس في ضوء التعريف النظري والخلفية النظرية فقد حددت اربع مجالات هي (الاستدلال العزو ، الاستدلال العقلي ، الاختصارات العقلية ، الاستدلال الانفعالي) (Frederick and k 2005 : 27)

**ج- صياغة الفقرات المقياس**

تم صياغة فقرات المقياس استنادا الى الاطار النظري والنظرية المتبناة للبخل المعرفي، حيث قام الباحث بصياغة واعداد فقرات المقياس المنسبة مع وخصائص المجتمع الذي سيطبق عليه والظروف المتوفرة لديه ، وفي ضوء ذلك تم صياغة (٢٩) فقرة بواقع (٨) فقرة لمجال الاول، و(٧) فقرة لمجال الثاني و (٧) فقرة لمجال الثالث و(٧) فقرة لمجال الرابع. يتكون المقياس المذكور اعلاه بصيغته الاولى من (٢٩) فقره ذات خمس بدائل وذات تدرج خماسي البدائل هي (تتطبق على دائما ،تتطبق على غالبا ،تتطبق على احيانا ،تتطبق على نادرا ،لا تتطبق على ابدا ) واعطيت الدرجات (١،٢،٣،٤،٥) للفقرات الايجابية (٥، ٤، ٣، ٢، ١) للفقرات السلبية كما موضحا في الملحق (٣)

## و- صلاحية فقرات المقياس

بعد أن تمت صياغة فقرات المقياس و صياغة تعليماته، وتحديد مجالاته ، ومع موجز نظري يوضح مفهوم البخل المعرفي ، قام الباحث بعرض الأداة بصورتها الأولية على مجموعة من أساتذة والمحكمين علم النفس والإرشاد التربوي البالغ عددهم (٢٠)) لغرض تقويم وتحكيم المقياس من حيث صلاحية مجالاته وفقراته ، من اجل تحقيق اهداف البحث ، ومدى ملاءمة توزيع الفقرات على كل مجال من مجالات المقياس وضح تعليماته فيما إذا كانت بدائل مقياس التقدير الخماسي مناسبة لفقرات المقياس ولأفراد عينة هذا البحث وبعد مراجعة آراءهم وفي ضوء ملاحظاتهم في الحذف ، والدمج ، والتعديل ، وبما يتواءم والإطار النظري للبحث متمثلاً في مجالاته الثلاث تم التوصل إلى استبقيت الفقرات التي حصلت على نسبة اتفاق (٨٠%).

## ر- اعداد تعليمات المقياس

من اجل عرض وتوضيح طريقة الاجابة على فقرات المقياس قام الباحث بتوضيح تعليمات الاجابة ويحرص بان تكون مفهومة واضحة وسهل ومناسبة لمستوى فهم العينة البحث المستهدفة الغرض من الاجابة هي لبحث العلمي وعدم ذكر الاسم المستجيب لغرض اشعاره بحرية اكبر وعدم ذكر عنوان المقياس لان التسمية المقياس من الممكن بان تدفع المستجيب الى للتزييف والمرغوبة في الجابة (Crobrch,1970: 49)

## ز- عينة وضوح فقرات المقياس .

من اجل معرفة مدى الفهم لفقرات مقياس البخل المعرفي ووضوح التعليمات وتخمين الوقت الازم ومعرفة المعوقات والصعوبات التي من الممكن ان تحدث وقت استجابة الطلبة على فقرات المقياس ومعرفة رد فعل الفقرات والاستفسار عنها ان كان بها لبس او غموض .اذ قام الباحث باختبار عينة مكونة من (٦٠) طالب وطالبة من الجامعة ديالى ،كلية التربية للعلوم الانسانية وكلية التربية الاساسية وبواقع (٢٣) طالبا و(٣٧) طالبة ومن اجل التأكد من مفهوم الطلبة اذا قام الباحث بتوضيح كيفية الاجابة على فقرات المقياس وقام بجمع الملاحظات حول المقياس والاجابة عن استفسارات الطلبة حول الفقرات .اذ كانت واضحة وسلسة ومفهومة لدى اغلب افراد العينة وكان الزمن المستغرق للإجابة ما بين (٨- ١٥) دقيقة لكل الفقرات .وكما موضح في الجدول (٣)

## الجدول ( ٣ )

## عينة وضوح التعليمات الفقرات لمقياس البخل المعرفي

المجموع	عدد الطلبة		الكلية
	اناث	ذكور	
٢٣	١٧	١٠	التربية للعلوم الانسانية
٣٧	٢٠	١٣	التربية للعلوم الصرفة
٦٠	٣٧	٢٣	المجموع

## ر- التحليل الاحصائي لفقرات المقياس

تمثل عملية التحليل الاحصائي للفقرات المقياس وكذلك لكل المقاييس في العلوم النفسية اذ يعد خطوة جوهرية و اساسية في بناء المقياس لانه يدل على مدى تمثيل مضمون الفقرات للسمة او الخاصية التي بنى المقياس من اجل قياسها . ( Ghisseli,et,al. 1981:427 )

## عينة التحليل الاحصائي

اذ تؤكد (انستازي ، Anastasia) بان حجم عينة لا تقل عن (٤٠٠) فرد (Anastasia,1976:209) لذا اختار الباحث (٤٠٠) طالب وطالبة من جامعة ديالى (كلية التربية الاساسية ، كلية التربية للعلوم الانسانية، كلية التربية للعلوم الصرفة ، كلية العلوم ، كلية الزراعة ، كلية العلوم الاسلامية) .

وتم اختيار عينة البحث بالطريقة الطبيعية العشوائية المتناسبة وبواقع (١٥١) طالبا و( ٢٤٩) طالبة وللتخصصات العلمية والانسانية والجدول (٤) يوضح ذلك :

## الجدول ( ٤ )

## عينة التحليل الاحصائي حسب (الجنس - التخصص )

المجموع	عدد الطلبة		التخصص
	اناث	ذكور	
٢٦٠	١٦٧	٩٣	انساني
١٤٠	٨٢	٥٨	علمي
٤٠٠	٢٤٩	١٥١	المجموع

## ١- القوة التمييزية لفقرات المقياس .

ويمثل تمييز الفقرات جانبا اساسيا ومهما في عملية التحليل الاحصائي للفقرات اذ انه ومن خلاله نتأكد من كفاءة فقرات المقاييس النفسية والمقاييس المعيارية المرجع خاصتا . وذلك لأنها لا تؤثر على القدرة لفقرات المقياس للكشف عن الظروف الفردية بين الاشخاص . ( Ebei,1972:399 )

ولأجل ايجاد القوة التمييزية للفقرات قام الباحث باتباع الاسلوب التالي .  
١- اسلوب المجموعتين المتطرفتين .

اذا تختلف النسبة المعتمدة كمعيار لتحديد لتلك المجموعتين . حيث نقول ( انستازي, Anastasi ) ان النسبة المعقولة للقطع تتراوح بين (٢٥%، ٢٣%)

( Anastasi ,1976:208 )

كما و اشار (كيلي Kelly,1939) ان افضل نسبة هي (٢٧%) لكل مجموعة اذ انه على هذا الاساس فقد قام الباحث بتحديد نسبة (٢٧%) قام الباحث بتصحيح استمارات العينة البالغ عددها (٤٠٠) طالباً وطالبة لغرض تحديد الدرجة الكلية للمقياس، تم ترتيب استمارات المقياس بصورة تنازلية من أعلى درجة إلى أوطأ درجة. و تم حدد مجموعتين متطرفتين بنسبة (٢٧%) من الاستمارات الحاصلة على الدرجات العليا والتي سميت بالمجموعة العليا و (٢٧%) من الاستمارات الحاصلة على الدرجات الدنيا التي سميت بالمجموعة الدنيا وبذلك تم تحديد مجموعتين بأكبر حجم وأقصى تباين ممكن . وقد بلغ عدد الاستمارات (١٠٨) لكل مجموعة ويكون

مجموع الاستثمارات التي خضعت للتحليل هي (٢١٦) استمارة للمقياس، طبق الاختبار التائي (T-Test) لعينتين مستقلتين لاختبار الفروق بين متوسطي المجموعتين العليا والدنيا لكل فقرة من فقرات المقياس وعدت القيمة المستخرجة مؤشراً لتمييز كل فقرة من خلال مقارنتها بالقيمة الجدولية (١.٩٦)، وكانت جميع الفقرات مميزة للمقياس عند مستوى دلالة (٠.٠٥) ودرجة حرية (٢١٤) تساوي (١,٩٦) وكما هو موضح في الجداول (٥)

## جدول (٥)

القيمة التائية المحسوبة للفرق بين متوسطي المجموعتين العليا والدنيا والدلالة الأحصائية

لكل فقرة من فقرات مقياس البخل المعرفي

الدلالة	القيمة التائية	المجموعة الدنيا		المجموعة العليا		الفقرات
		المعيارى	المتوسط	المعيارى	المتوسط	
دال	٨,٢٢١	١,١٩٥٧٥	٣,٥٠٩٣	٠,٦٤٣٠٨	٤,٥٨٣٣	
دال	١١,٢٧١	٠,٩١١٩٧	٣,٥٠٩٣	٠,٤٨٥١٦	٤,٦٢٩٦	
دال	٩,٨١٥	٠,٨٥٥١٧	٣,٥٨٣٣	٠,٥٣٦٩٧	٤,٥٣٧٠	
دال	١١,٥٢١	٠,٨٦٦٠٣	٣,٤١٦٧	٠,٥٥٢٥٤	٤,٥٥٥٦	
دال	٩,٥٦٦	٠,٩٣١٥٤	٣,٥٣٧٠	٠,٦١٥٥٨	٤,٥٦٤٨	
دال	١٠,٩٠٩	٠,٨٦٠٨٦	٣,٣١٤٨	٠,٧١٦٨٩	٤,٤٩٠٧	
دال	١٠,٤٦٧	٠,٨٦٩٦٢	٣,٤٧٢٢	٠,٦١٧٢٦	٤,٥٤٦٣	
دال	١٠,٩١٧	٠,٨٠٤١١	٣,٣٧٠٤	٠,٦٣١٤٧	٤,٤٤٤٤	
دال	٩,٤١٩	٠,٨١٠٢٧	٣,٥٨٣٣	٠,٥٨٧٩٧	٤,٤٩٠٧	
دال	١,٥٦٦	٠,٧٨٤٦٦	٣,٣٨١	٠,٦٠٣٧٣	٤,٥٠٠٠	
دال	٨,٨٩٤	٠,٨٥٥١٧	٣,٥٨٣٣	٠,٦٦٢٧٠	٤,٥٠٩٣	
دال	١١,٤٢٨	٠,٨١٣٢٦	٣,٤٥٣٧	٠,٥٨٥٣٩	٤,٥٥٥٦	
دال	١١,٢٧٩	٠,٨٣٦٧٥	٣,٥٢٧٨	٠,٥٢٨٤٤	٤,٦٠١٩	
دال	١١,٦٠٢	٠,٨٠٢٨٢	٣,٥١٨٥	٠,٥٣٠١٦	٤,٥٩٢٦	
دال	٩,٥٨٤	٠,٨٨٧٣٥	٣,٥٨٣٣	٠,٥٦٩٢٠	٤,٥٥٥٦	
دال	٨,٧٤٢	٠,٨٧٥٨١	٣,٥٩٢٦	٠,٦٤٨٤٤	٤,٥٠٩٣	
دال	١٠,٠٨٨	٠,٨٣٧١٧	٣,٤٩٠٧	٠,٦٤٨٢٤	٤,٥١٨٥	
دال	٩,٨٤٥	٠,٩٢١٠٣	٣,٥٤٦٣	٠,٥٣٥٣٥	٤,٥٥٥٦	
دال	١١,٠٤١	٠,٨٥٤٢٠	٣,٤٠٧٤	٠,٦٠٣٤٤	٤,٥١٨٥	
دال	٩,١٥٨	٠,٧٦٧٢٧	٣,٥٠٩٣	٠,٦٥٤٨١	٤,٣٩٨١	
دال	١١,٣٠٥	٠,٧٦٦٨٢	٣,٣٦١١	٠,٦٦١٧٢	٤,٤٦٣٠	
دال	١٠,٦٣٣	٠,٧٠٣٥٥	٣,٥١٨٥	٠,٥٦٩٢٠	٤,٤٤٤٤	
دال	١١,٣١١	٠,٧٧٢٦٦	٣,٣٩٨١	٠,٥٨٦٢٠	٤,٤٥٣٧	
دال	١١,٩٤٩	٠,٧٥٤١٣	٣,٤٦٣٠	٠,٥٣٧٥٣	٤,٥٢٧٨	

دال	١٢,٥٥١	٠,٨٢٧.٣	٣,٣٧٠.٤	٠,٦٢٢٢٩	٤,٦٢٠.٤
دال	١٢,١٤٨	٠,٨٧٨٣٣	٣,٤٣٥٢	٠,٥٣٧٥٣	٤,٦٣٨٩
دال	١٢,١٧٦	٠,٨٠٢١٧	٣,٤٦٣٠	٠,٦١٦٢١	٤,٦٤٨١
دال	١٤,٢٦٢	٠,٧٥٢٢٣	٣,٤٣٥٢	٠,٤٧٦٧٩	٤,٦٥٧٤
دال	١١,٩١٤	٠,٧٣٦٧١	٣,٥٩٢٦	٠,٥٥٢٢٢	٤,٦٤٨١

\* القيمة الجدولية (١.٩٦)، عند مستوى (٠.٠٥) وبدرجة حرية (٢١٤).

ب- علاقة درجة الفقرة بالدرجة الكلية للمقياس

اذ قام الباحث باستعمال معامل ارتباط بيرسون للاستمارات التحليل الاحصائي وكانت (٤٠٠) استمارة موزعة على (٤٠٠) طالب وطالبة ولاستخراج العلاقة بين الدرجة لكل فقرة من فقرات المقياس حيث اظهرت قيمة معامل ارتباط الحرية عند مستوى دلالة (٠,٠٥) وبدرجة حرية (٣٩٨) تساوي (٠,٠٩٨) والجدول (٦) يوضح ذلك

القيم التائية لدلالة معامل الارتباط بين درجة الفقرة والدرجة الكلية

لمقياس البخل المعرفي

معامل الارتباط	الفقرات	معامل الارتباط	الفقرات
٠,٤٨٠	١٦	٠,٤٥٢	١
٠,٥٠٢	١٧	٠,٥٦٦	٢
٠,٥١٨	١٨	٠,٥٥٥	٣
٠,٥١٧	١٩	٠,٥٩٥	٤
٠,٤٨٦	٢٠	٠,٤٩٢	٥
٠,٥٤٤	٢١	٠,٥٣٣	٦
٠,٥٠١	٢٢	٠,٥٢٣	٧
٠,٥٣١	٢٣	٠,٥٤٤	٨
٠,٥٦٠	٢٤	٠,٤٦٧	٩

٠,٦٠٣	٢٥	٠,٥٢٥	.١٠
٠,٦٢٤	٢٦	٠,٥٠٩	.١١
٠,٦١٢	٢٧	٠,٥٤٢	.١٢
٠,٦٤٤	٢٨	٠,٥٠٩	.١٣
٠,٥٥٥	٢٩	٠,٥٣٦	.١٤
		٠,٥١٦	.١٥

ويشير هذا ان جميع قيم معامل الارتباط درجة الفقرة بالدرجة الكلية كانت ذات دلالة احصائية عند مقارنتها بالقيمة الحرجة لمعامل الارتباط مما يدل ذلك ان جميع فقرات المقياس متسقة فيما بينها في قياس نفس المفهوم

ج- علاقة درجة الفقرة بالمجال الذي تنتمي اليه ب(الدرجة الكلية للمقياس ) ومن اجل التحقق من ارتباط درجة الفقرة بالدرجة الكلية للمجال الذي ينتمي اليه الفقرة ،استخدم الباحث معامل ارتباط بيرسون وحيث انه وجدت القيمة الحرجة لمعامل الارتباط عند مستوى (٠,٠٥) وبدرجة حرية (٣٩٨) تساوي (٠,٠٩٨) وجدول (٧) يوضح ذلك

## جدول (٧)

## ارتباط درجة العبارة بالمجموع الكلي لمقياس (البخل المعرفي )

ت المجال ت	ت الفقرة	قيمة معامل الارتباط	نوع الدالة	ت الفقرات	قيمة معامل الارتباط	نوع الدالة
المجال الاول	١	٠,٦١٢	دالة	٥	٠,٥٣٢	دالة
	٢	٠,٥٧٩	دلالة	٦	٠,٥٩٣	دالة
	٣	٠,٥٦١	دالة	٧	٠,٤٨٠	دالة
	٤	٠,٥٦٨	دالة	٨	٠,٥٦١	دالة
المجال الثاني	٩	٠,٦٧٨	دالة	١٣	٠,٥٩٧	دالة
	١٠	٠,٦٥٧	دالة	١٤	٠,٥٤٦	دالة
	١١	٠,٦٠٢	دالة	١٥	٠,٦١٥	دالة
	١٢	٠,٥٩٨	دالة			



المجال الثالث	١٦	٠,٦٣٨	دالة	٢٠	٠,٦١٨	دالة
	١٧	٠,٦٠٦	دالة	٢١	٠,٥٦٠	دالة
	١٨	٠,٥٩٨	دالة	٢٢	٠,٦١٩	دالة
	١٩	٠,٦٠٢	دالة			
المجال الرابع	٢٣	٠,٦٧٤	دالة	٢٧	٠,٥٣٨	دالة
	٢٤	٠,٦٢٧	دالة	٢٨	٠,٦٢٨	دالة
	٢٥	٠,٦٣١	دالة	٢٩	٠,٦٦٩	دالة
	٢٦	٠,٦٠٥	دالة			

القيمة الجدولية ٠,٠٩٨ عند مستوى ٠,٠٥ بدرجة حرية ٣٩٨

د- علاقة الدرجة الكلية للمجال بالمجالات الاخرى

فقد اشار ابو حطب (١٩٨٧) انه بحالة ان المقياس يكون متكون من مقياس فرعية اي مجالات ،فانه من الممكن عندها حساب معاملات الارتباط بين هذه المقياس الفرعية (المجالات) التي تكون مكونة للمقياس (ابو حطب ،١٩٨٧: ١٠٤) ولتحقق من ذلك استخدم الباحث معامل الارتباط بيرسون بين المجالات وحيث اوضحت النتائج كما في الجدول (٧) وهي القيمة الحرة لمعامل الارتباط عند مستوى دلالة (٠,٠٥) وبدرجة حرية (٣٩٨) تساوي (٠,٩٨) والجدول (٨) يوضح ذلك ، ان جميع القيم لمعامل الارتباط المجالات مع بعضها البعض ذات دلالة احصائية عند مقارنتها بالقيمة الحرة لمعامل الارتباط مما يدل ذلك على ان جميع مجالات المقياس متسقة فيما بينها في قياس نفس المفهوم

جدول (٨)

قيم معامل الارتباط المجالات بعضها مع بعض الاخر

المجالات	الاول	الثاني	الثالث	الرابع
الاول	١	٠,٦٥٥	٠,٨٢٤	٠,٦٤٧
الثاني		١	٠,٦٦٠	٠,٨٣٢
الثالث			١	٠,٦٥٢
الرابع				١

القيمة الحرة لمعامل الارتباط عند مستوى (٠,٠٥) وبدرج حرية (٣٩٨) تساوي (٠,٠٩٨)

## الخصائص السايكومترية لمقياس البخل المعرفي

### ١- الصدق المقياس

من العوامل المهمة التي يجب ان يتأكد منها واضع الاختبار هو الصدق (صدقه وصدق الاختبار هو مقدرتة على قياس ما وضع من اجله او السمه المراد قياسها) فالاختبار التحصيلي يكون صادق اذا نجح في قياس مدى تحقيق الاهداف التربوي والمعرفية لمادة التي وضع من اجلها(الغريب، ١٩٦٢: ٥٨٢) ماجل ذلك قام الباحث باستخدام اكثر من طريقة.

### ١- الصدق الظاهري

يقال ان الاختبار صادق ظاهريا اذا كان اسمه دال على السلوك الذي يقيسه وكانت فقراته وتعليماته مرتبطه باسم الاختبار ، فاذا كان هدف الاختبار قياس التحصيل في الرياضيات يتوقع الفرد ان يكون كل سؤال في الاختبار يتعلق بالرياضيات اذا حدث ذلك يكون الاختبار ذا صدق ظاهري (محمد وعبد الشافي، ٢٠١٧: ٨)

### ٢- الصدق البناء

سمي الصدق البناء بصدق المفهوم او (الصدق التكويني الفرضي)ذلك لانه يشير الى مدى وقدره قياس المقياس لمفهوم محدد او تكوين فرضي من خلال التحقيق التجريبي من مدى تطابق النتائج التجريبية والافتراضات النظرية التي اعتمدها الباحث لبناء المقياس اذ انه ان تطابقت هذه النتائج مع الافتراضات فان ذلك يشير بان البناء للمقياس صادق (ابراهيم، ١٩٩٩: ٢٦)

وقد تحقق الباحث من صدق بناء المقياس البخل المعرفي وذلك باستخراج القوة التمييزية للفقرات المقياس باستعمال اسلوب المجموعتين وجدول (٥) يوضح ذلك وايجاد علاقته درجة الفقرة بالدرجة الكلية للمقياس والجدول (٦) يوضح ذلك وعلاقة درجة الفقرة بالمجال الذي ينتمي اليه والجدول (٧) يوضح ذلك.

### ب- الثبات المقياس

يعد الثبات بمعناه ام هذا الاختبار يعطي تقديرات ثابتة اي اننا لو كررنا الاجراء في عملية القياس لحصلنا على النتائج متسقة عن الفرد اذن فالدرجة للأفراد لا تتغير

جوهرية بتكرار المقياس عالية وهنا يقترب معنى الثبات من المفهوم الاتساق ، اتساق نتائج اجراء الاختبار مع نفسها بين مرات الاجراء المتعددة (الانصاري، ٢٠١٥: ٩٧) ولحساب معامل الثبات للمقياس فقد استخدم الباحث طريقتي .اعادة الاختبار وطريقة الفاكرونباخ.

### ١- معامل الفا -كرونباخ

تتميز هذه المعادلة بتنسقتها وكثرة استعمالها ،ويقصد بها احتساب الارتباط ما بين درجات الفقرات للمقياس جميعا ،كما ويؤشر ذلك بان اتساق اداء الفرد اي انه يعكس التجانس ما بين الفقرات للمقياس .(عودة والخليلي ،٢٠٠٠:٣٥٤)

ومن اجل استخراج معامل الثبات حسب هذه الطريقة قام الباحث باستخراج معامل ثبات الفا للمقياس حيث كانت قيمة الثبات (٠,٨٤٤) وهو معامل ثبات والجدول (٩) يوضح ذلك الجدول (٩)

### ثبات مقياس البخل المعرفي

نوع الثبات	قيمة الثبات
الفاكرونباخ	٠,٨٤٤

### ٢- طريقة اعادة الاختبار .

ولتحقيق ذلك فقد قام الباحث بتطبيق المقياس على عينة مكونة من (٧٥) طالب وطالبة من كلية الرياضية والعلوم البدنية واعادة تطبيقه بعد مرور (١٦) يوما من التطبيق الاول وعلى نفس افراد العينة واستخدام معامل ارتباط لمعرفة الارتباط بين درجات التطبيق الاول والتطبيق الثاني وبلغ معامل الثبات ( ٠.٨٦٥ ) وهو معامل ثبات

### وصف مقياس (البخل المعرفي) بصيغته النهائية :

يتكون مقياس البخل بصيغته النهائية من (٢٩) فقرة وكما موضح في الملحق (٤) وموزعة على (٤) مجالات وهي (استبدال العزو ،الاستدلال العقلي السريع ،الاختصارات العقلية ،الاستدلال الانفعالي) وقد وضعت للمقياس خمسة بدائل وهي (تنطبق علي دائما ،تنطبق

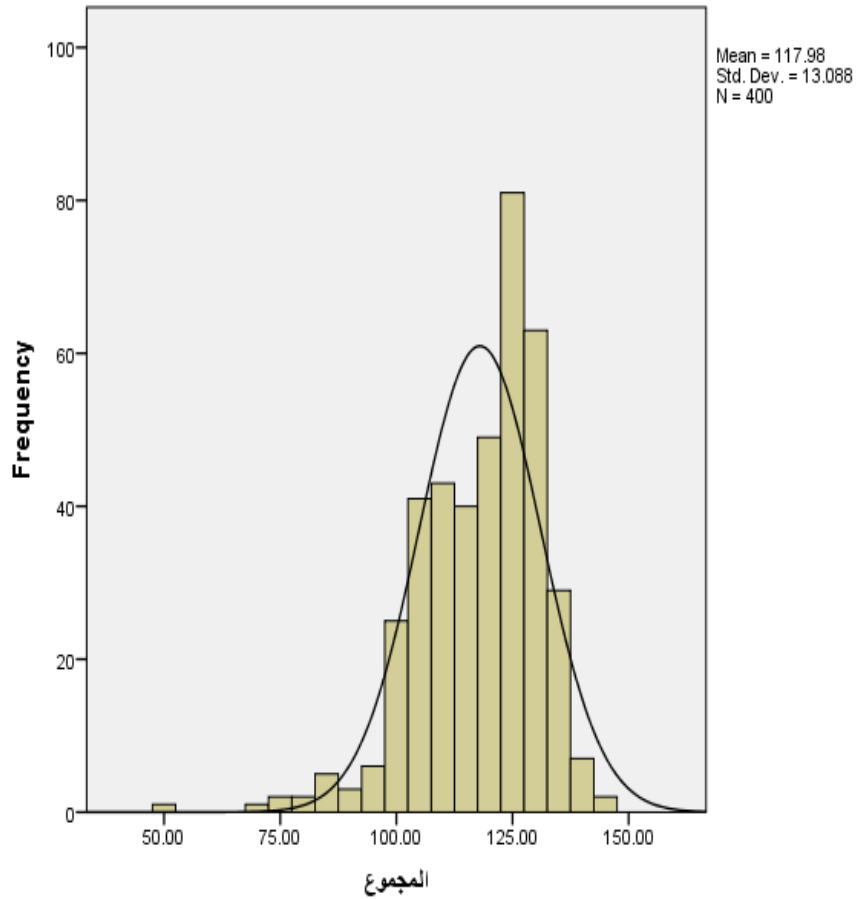
علي غالبا ،تتطبق علي احيانا ،تتطبق علي نادرا ،لا تتطبق ،علي ابدأ )وتم اعطاء الدرجات (١،٢،٣،٤،٥) للفقرات الايجابية واعطاء (١،٢،٣،٤،٥) للفقرات السلبية وتم استخراج الخصائص السايكومترية مثل الصدق والثبات من خلال مؤشرات الصدق الظاهري ،وصدق البناء والثبات من خلال حسابة بطريقة اعادة الاختبار وطريقة الفاكرونباخ وتم استخراج المؤشرات الاحصائية للمقياس ،البخل المعرفي )لكي تكون صورة دقيقة حول الشكل توزيع درجات الطلبة على المقياس وكما موضح في الجدول (١٠) يوضح لنا ذلك :

## الجدول (١٠)

## الخصائص الإحصائية لمقياس البخل المعرفي

١١٧,٩٧٧٥	المتوسط الحسابي Arithmetic Mean	١
١٢١,٠٠٠٠	الوسيط Median	٢
١٢٥,٠٠	المنوال Mode	٣
٩٥,٠٠	المدى Rang	٤
١٣,٠٨٧٦٠	الانحراف المعياري Standard deviation	٥
١٤٥,٠٠	اكبر درجة	٦
٥٠,٠٠	اقل درجة	٧
١,٨٤١	التفرطح Kurcosis	٨
-٠,٩٧٨	الالتواء Skewness	٩
١٧١,٢٨٥	التباين	١٠
٤٧١٩١,٠٠	القيمة النهائية	١١

ويتضح من المؤشرات التي حصل عليها الباحث في الجدول (١٠) وشكل (١) والذي يوضح التوزيع الطبيعي لإجابات العينية على مقياس البخل المعرفي وهي تقترب درجات المقياس وتكراراتها من التوزيع الاعت والشكل رقم (١) يوضح ذلك .



### عرض النتائج وتفسيرها ومناقشتها

يحتوي هذا الفصل عرض النتائج البحث التي توصل لها الباحث على وفق اهدافه ومناقشة النتائج وتفسيرها في ضوء الاطار النظري والدراسات السابقة، ثم الخروج باستنتاجات وتوصيات ومقترحات في تلك النتائج وكانت كالاتي

### الهدف الاول: تعرف البخل المعرفي لدى طلبة الجامعة .

للتحقق من الهدف الحالي استخدم الباحث الاختبار التائي لعينة واحدة بهدف معرفة دلالة الفرق بين متوسط درجات العينة والمتوسط الفرضي للمقياس يتضح من الجدول (١٣) ان القيمة التائية المحسوبة البالغة (٤٧.٣٣٩) اكبر القيمة التائية الجدولية (١.٩٦) مما يدل ذلك على وجود فروق ذات دلالة احصائية بين متوسط درجات العينة والمتوسط الفرضي للمقياس وهذا الفرق لصالح متوسط درجات العينة مما يدل ذلك ان طلبة الجامعة يتسمون بالبخل المعرفي ، حيث كانت النتائج كما هو موضح في الجدول (١٣) الجدول (١٣)

نتائج الاختبار التائي لمعرفة دلالة الفرق بين متوسط درجات العينة والمتوسط الفرضي للمقياس

حجم العينة	المتوسط الحسابي	المتوسط الفرضي	درجة الحرية	الانحراف المعياري	القيمة التائية المحسوبة	القيمة الجدولية	مستوى الدلالة
٤٠٠	١١٧.٩٧٧	٨٧	٣٩٩	١٣,٠٨٧	٤٧.٣٣٩	١,٩٦	٠,٠٥

(القيمة التائية الجدولية عند مستوى دلالة ( ٠.٠٥ ) وبدرجة حرجة (٣٩٩) تساوي ( ١.٩٦ )

الهدف الثاني :تعرف دلالة الفروق في العلاقة بين البخل المعرفي لدى طلبة الجامعة وفقا لمتغير الجنس (ذكور -اناث )

تحقيقا للهدف الحالي استخدم البحث الاختبار التائي لمعرفة دلالة بين معاملي الارتباط يتضح من الجدول ( ١٥ ) ان القيمة الزائفة المحسوبة لدلالة الفرق بين معاملي الارتباط اكبر من القيمة الزائفة الجدولية مما يدل ذلك على وجود فروق ذا دلالة احصائية بين قيم معاملي الارتباط وفقا لمتغير الجنس وهذا لصالح الاناث ،حيث كانت النتائج كما هو مبين في الجدول ( ١٥ )

الجدول ( ١٥ )

نتائج الاختبار الزاتي لمعرفة دلالة الفرق بين معاملي الارتباط

مستوى الدلالة	القيمة الزائفة		قيمة فشير المعيارية لمعامل الارتباط	قيمة معامل الارتباط	العدد	الجنس	المتغيرات
	الجدولية	المحسوبة					
٠,٠٥	١,٩٦	٢,٠٦	٠,١٨٢	٠,١٧٩	١٥١	ذكور	البخل المعرفي
			٠,٣٨٨	٠,٣٧٠	٢٤٩	اناث	

القيمة الزائفة الجدولية عند مستوى دلالة (٠.٠٥) وبدرجة حرية (٣٩٨) تساوي (١.٩٦)

الهدف الثالث :تعرف دلالة الفروق في العلاقة بين البخل المعرفي لدى طلبة الجامعة وفقا لمتغير التخصص الدراسي (علمي وانساني )

تحقيقا للهدف الحالي استخدم الباحث الاختبار الذاتي لمعرفة دلالة الفروق بين معاملي الارتباط يتضح من الجدول ( ١٦ ) ان القيمة الذاتية المحسوبة لدلالة الفرق بين معاملي الارتباط اصغر من القيمة الذاتية الجدولية مما يدل ذلك عدم وجود فروق ذا دلالة احصائية بين قيم معاملي الارتباط وفقا لمتغير التخصص الدراسي ،حيث كانت النتائج كما هو مبين في الجدول ( ١٦ )

### الجدول ( ١٦ )

نتائج الاختبار الذاتي لمعرفة دلالة الفرق بين معاملي الارتباط

مستوى الدلالة	القيمة الزائفة		قيمة فشير المعيارية لمعامل الارتباط	قيمة معامل الارتباط	العدد	التخصص	المتغيرات
	المحسوبة	الجدولية					
٠,٠٥	١.٢٩٥		٠.٣٩١	٠.٣٧٢	١٤٠	العلمي	البخل المعرفي *
			٠.٢٥٥	٠.٢٤٨	٢٦٠	الانساني	

القيمة الزائفة الجدولية عند مستوى دلالة (٠.٠٥) وبدرجة حرية (٣٩٨) تساوي (١.٩٦)

## الاستنتاجات

من خلال النتائج التي تم التوصل لها وعلى اساس تحليل البيانات ومناقشتها استنتج الباحث ما هو اتي :

١- يتبين ان افراد عينة البحث يوجد لديهم بخل معرفي ومقارنه بالوسط النظري للمقياس ويغرق ذو دلالة معنوية .

٢- كما وانه لا توجد فروق ذات دلالة احصائية غير معنوية وفق متغير التخصص (علمي / انساني ) ولكن توجد فروق ذات دلالة معنوية في البخل المعرفي تبعا لمتغير الجنس (ذكور / اناث ) وكانت الفروق لصالح الاناث ..

## ثالثا : التوصيات

ومن خلال ما توصل له الباحث الحالي من نتائج يوصي بالاتي :

١- توصية طلبة الجامعة من خلال لجان الارشاد الى ضرورة تجنب البخل المعرفي والعمل على اتخاذ القرارات واصدار الافكار على اساس الواقعية والمنفعة العامة .

٢- ضرورة قيام الاساتذة بإرشاد الطلبة الى تجنب التعجل بأطلاق الاحكام واتخاذ القرارات على اساس المنفعة الخاصة والشخصية .

٣- تشجيع الطلبة على اعطاء المعلومة لمن يحتاج من خلال النصح والارشاد والتوجيه.

## رابعا : المقترحات

وبعدما حصل الباحث على النتائج وتفسيرها وضع المقترحات التالية

١. القيام بأجراء دراسات متشابهة على عينات اخرى مثل طلبة ( المدارس الاعدادية ،

المعاهد ، المدارس المتوسطة)

٢. العمل على اعطاء برامج تعليمية للأسرة والمدارس الابتدائية على تعويد ابنها وطلبتها

على الربط المنطقي والموضوعي وبذل جهود عقلية من اجل الوصول الى نتائج



٣. ضرورة قيام كل من وزارة التربية ووزارة التعليم العالي على تطعيم المناهج الدراسية ببعض المفردات التي تشير ضرورة الابتعاد عن البخل المعرفي

### Abstracts

#### Cognitive miserliness among university students

**Keywords:** miserliness, cognitive, university students

**Research extracted from a master's thesis**

**Omar Thamer Hassan a. Dr.. The appearance of Abdul Karim Selim**

**Diyala University/College of Education for Human Sciences**

The current research aims at the level of cognitive miserliness among university students, and the significance of statistical differences in cognitive miserliness among university students according to the variable gender and specialization. The research sample consisted of (400) students from the University of Diyala. Theorem (Frederick and Kahneman, and the scale consists of (29) items, and the apparent validity and construct validity were verified and its reliability was verified, as the reliability coefficient reached (0.844) by the Cronbach's alpha method and by a retest method (0.865) using statistical means (arithmetic mean, standard deviation, And Pearson's correlation coefficient and Z test, the alpha-Cronbach equation) and the following results were reached that the sample of the research have cognitive miserliness and there are no statistically significant differences according to the variable of specialization (scientific and human), while there are statistically significant differences according to the gender variable (males and females) and it was The difference is in favor of females

### المصادر العربية

- الاسمر، راشد عادل(٢٠١٥)علم الاحصاء والقياس الاجتماعي، عمان، دار أمجد للنشر والتوزيع.
- الانصاري، بدر محمد (٢٠١٥) قياس الشخصية ط(٢) كلية العلوم الاجتماعية، جامعة الكويت، دار الكتاب الحديث،
- الزوبعي، عبدالجليل(٢٠٠٠) الاختبارات والمقاييس النفسية، جامعة الموصل، العراق
- العاني، مها عبدالمجيد(٢٠٢٠)(تحديات الطالب الجامعي) (مركز الارشاد الطلابي)جامعة السلطان قابوس .مجلة صوت عمان الوطن المدونة ٢٤ ،

- العساف ،صالح بن حمد(١٩٨٩) المدخل الى البحث في العلوم السلوكية ط(١)الرياض، المملكة العربية السعودية.
- عودة، أحمد سلمان(١٩٩٨)القياس والتقويم في العملية التدريسية ،مكتبة الانجلو ط(١)القاهرة ط(٢)المطبعة الوطنية ،عمان الاردن.
- الغريب ،رمزية(١٩٦٢) ( التقويم والقياس في المدرسة الحديثة )كلية التربية /جامعة عين شمس/دار النهضة العربية /مصر
- محمد وعبد الشافي ،حنفي أسماعيل ومحمد حسن(٢٠١٧) الاحصاء التربوي في المناهج المكتبة الانجلو مصرية.

### المصادر الأجنبية

- frey.d.johnson.e.& neys .w(2018)**individual differences in conflict detection during reasoning** quaterly journal of experimental psychology (7).
- james,k,(2007)**factor structure OF the new imaginary audience scale in a sample of female college student** journal part A,14,4
- evans,J.st.B.t.(2018)**dual process theory perspective and problems** .in w.DE neys [ed]dual process theory 2.0 london; rout ledge
- FREDERICH D& KAHNEMAN S(2005) **A MODEL OF HEURISTIC JUDGMENT IN HOLYOAK K.J & MARRISON R.G** NEW YORK
- jones ,E.e.,&davis ,K.e(1965).**from acts to dispositions :the attribution process in person perception** .in L. berkowits (ed),avances in experimental social psychology (vol .2pp.220-266)new york :academic press.
- simon H.a(1956)**rational choice and the structure of the environment**
- stanovich ,k.e(2004)**the roppots rebellion finding meaning in the age of darwin** chicago . il: vniversity of of chicago press.
- susan fiske, shelly t,(1991) **social cognition** (2end) new york university.
- Toplac , m.e.,west ,r.f.&stanovich ,k.e.(2014)**assessing miserly information processing** :an expansion of the cognitive reflection test .j. of thinking & reasoning ,(20)2:147-168.
- ghisseli E.e (1981) , **measurement theory for the behavioral science** ,freeman &company .san francisco.
- eble.r(1972) **essentials of educational measurement** .new jersey engle wood cliffs
- cronbach,lee(1970) **J .essential of psychological testing** .new work harper journal of teacher educational 21