

التباين المكاني لسكان قضاء بلدروز لسنتي 2013 و2023
Spatial Variation of the Population of Baladrouz District for
the years 2013 and 2023

م.م. عباس محمد عبود
رؤوف هادي مخيير
ماجستير الجغرافية البشرية / رئاسة جامعة ديالى

Abstract

Baladruz District is one of the important districts of Diyala Governorate due to its strategic and economic significance, particularly as it is located in eastern Iraq. Furthermore, it is close to the governorate's capital, Baquba District, approximately 40 km away. The flat terrain of most of its land facilitates communication between it and other districts within the governorate.

This study of the spatial variations in the population of Baladruz District, within the framework of population geography involves analyzing the spatial differences in population distribution. It aims to provide a clear picture of the numerical, proportional, density, and environmental distribution of the population and its administrative units to explain their spatial and temporal variations.

The research concludes that the population of Baladruz district is steadily increasing as the population rose from 136,753 in 2013 to 172,756 in 2023. Despite this increase, it represents a small percentage of the total population of the governorate, reaching approximately 9.04% in 2013 and 9.07% in 2023. The overall population density was 21.77 and 27.5 people per square kilometer for the same years, respectively, a low density compared to other districts in the governorate. This is due to several reasons that will be explained later in the research.

Regarding the environmental distribution, the population data for Baladruz district showed that the urban population constituted approximately 52.48% and 55.05% in 2013 and 2023, respectively, compared to the rural population, which constituted approximately 47.52% and 44.94%, respectively. The researcher recommends conducting scientific studies in various geographical disciplines especially that related to population studies to create an important database that provides the scientific researchers with information that would serve various development projects.

Email:

abbasmoh88@uodiyala.edu.iq
ouf_hadi@uodiyala.edu.iq

Published: 1- 6 -2026

Keywords:

هذه مقالة وصول مفتوح بموجب ترخيص
CC BY 4.0

(<http://creativecommons.org/licenses/by/4.0/>)



المخلص

يعد قضاء بلدروز احد أفضية محافظة ديالى المهمة لما له من أهمية استراتيجية واقتصادية ولاسيما انه يقع في شرق العراق وفي خاصرته الشرقية المحاذية للجمهورية الإسلامية الإيرانية، فضلا عن قربه من مركز المحافظة (قضاء بعقوبة) اذ يبعد عنه حوالي (40) كم، كما يمتاز بانبساط معظم أجزاء أرضه إذ سهل عملية الاتصال بينه وبين الافضية الأخرى من المحافظة.

ان دراسة التباين المكاني لسكان قضاء بلدروز في إطار جغرافية السكان، والتي تعني تحليل الاختلافات المكانية لتوزيع السكان يهدف الوصول إلى إعطاء صورة واضحة عن طبيعة التوزيع العددي والنسبي والكثافي والبيئي لسكان القضاء ووحداته الإدارية وتفسير تباينها المكاني والزمني.

توصل البحث الى ان سكان القضاء في زيادة سكانية مستمرة فقد ارتفع سكان القضاء لسنة 2013 من (136753) نسمة الى (172756) نسمة لسنة 2023، ورغم هذه الزيادة السكانية الا انها تمثل نسبة قليلة من مجموع سكان المحافظة اذ بلغت لسنتي 2013 و2023 نحو (9.04% و9.07%) على التوالي، وبكثافة عامة قدره (21.77 و27.5) نسمة/كم² على التوالي للأعوام ذاتها وهي كثافة قليلة مقارنة بأفضية المحافظة الأخرى وذلك لعدة اسباب سنقف على بيانها في البحث.

اما من التوزيع البيئي ووفقا للبيانات السكانية لسكان قضاء بلدروز اظهرت ان نسبة سكان الحضر نحو (52.48% و55.05%) لسنتي 2013 و2023 على التوالي مقارنة بنسبة سكان الريف الذين بلغت نسبتهم نحو (47.52% و44.94%) على التوالي.

وكما أوصى الباحث بالقيام بدراسات علمية بمختلف الاختصاصات الجغرافية ولاسيما السكانية منها لخلق قاعدة بيانات مهمة ترفد الباحث العلمي بالمعلومات والتي من شأنها تخدم مختلف مشاريع التنمية.

المقدمة

يهتم جغرافيو السكان بدراسة التباين السكاني وذلك لفهم طبيعتهم وخصائصهم والعوامل المؤثرة التي رسمت الصورة الحقيقية لهم في الإقليم الجغرافي. فضلا عن ذلك فإن معرفة الحقائق السكانية تعد أساسا هاما لمعرفة الكثير من المتغيرات سواء على الصعيد الدولي والإقليمي حيث أصبحت ضرورة لا غنى عنها في الدراسات الاجتماعية والاقتصادية وسائر العلوم المختلفة⁽¹⁾.

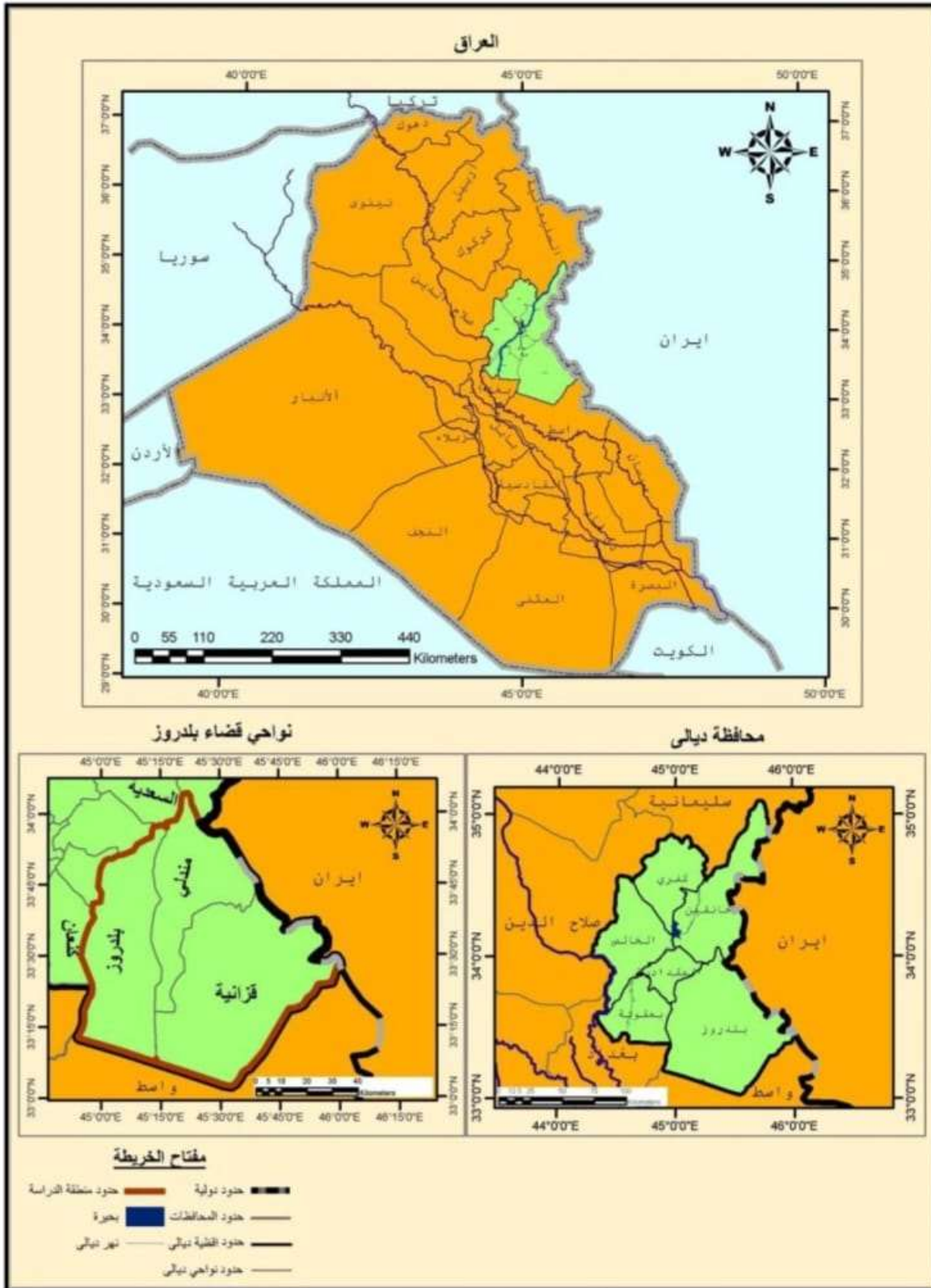
لإيجاد الحلول المناسبة لأغلب المشكلات السكانية وانطلاقاً من هذه التوجهات كرس هذه البحث لدراسة التباين السكاني لقضاء بلدروز لمعرفة أوجه التباين المكاني ضمن هذه الوحدات الإدارية ومن هنا نطرح مشكلة البحث الحالي:-
 ((هل يوجد تباين مكاني لسكان قضاء بلدروز على مستوى القضاء والوحدات الإدارية التابعة للقضاء))
 فريضة البحث:-

يستقطب التباين المكاني اهتمام الجغرافيين بصورة رئيسة لما له من أهمية في دراسة الظواهر الجغرافية وبيان أوجه الاختلاف والتشابه فيما بينهما ولذلك يمكن الإجابة عن مشكلة البحث بالفرضية الآتية ((نعم، يوجد تباين مكاني لسكان قضاء بلدروز على مستوى القضاء والنواحي التابعة له)) .
 هدف البحث:-

يهدف البحث الحالي إلى دراسة التباين المكاني لسكان قضاء بلدروز في إطار جغرافية السكان، والتي تعني تحليل الاختلافات المكانية لتوزيع السكان بهدف الوصول إلى إعطاء صورة واضحة عن طبيعة التوزيع العددي والكثافي والبيئي لسكان القضاء ووحداته الإدارية.
 حدود البحث:-

يقتصر البحث الحالي على دراسة التباين السكان للقضاء الواقع بين دائرتي عرض (33.3° - 34.3°) شمالاً وخطي طول (44.5° - 46°) شرقاً، والذي يحده من جهة الشمال قضاء خانقين وقضائي المقدادية وبعقوبة من جهتي الشمال الغربي والغرب، ومحافظة بغداد من الجنوب الغربي ومحافظة واسط من الجنوب ومن جهة الشرق جمهورية أيران الإسلامية، خريطة رقم (1) (2).
 وكما اقتصرت حدود البحث الزمنية لسنتي (2013 و2023).

خريطة (١) موقع منطقة الدراسة بالنسبة للعراق ومحافظه ديالى





اهمية البحث:-

يأخذ البحث اهميته وذلك من قلة الابحاث السكانية التي تناولت سكان القضاء على مستوى الوحدات الادارية التابعة للقضاء في الوقت الحاضر، فضلا عن التغيرات السكانية التي طرأت على القضاء من حيث عدد السكان توزيعهم البيئي والكثافي والنوعي التي من شأنها ان تؤثر على طبيعة الخدمات المقدمة للقضاء، فضلا عن الموقع الإستراتيجي الذي يتمتع به القضاء اذ يعتبر سلة غذاء المحافظة من الحبوب الاستراتيجية وذلك لوجود مساحات زراعية صالحة مما يجعلها منطقة جذب للمستثمرين وتطوير الجانب الاقتصادي.

الدراسات السابقة:-

- 1- عباس محمد عبود ، الخصائص السكانية لقضاء بلدروز للمدة (1987 - 2010)، جامعة ديالى، كلية التربية للعلوم الانسانية، 2015.
- 2- حميد علوان محمد، التباين المكاني للهجرة في قضاء بلدروز للمدة (1997 - 2010)، مجلة ديالى للبحوث الانسانية، العدد 4، 2014.

التوزيع العددي والنسبي

بلغ عدد سكان قضاء بلدروز لسنة 2013 نحو (136753) نسمة وبنسبة مئوية حوالي (9.04%) من مجموع سكان محافظة ديالى و نحو (172756) نسمة لسنة 2023 وبنسبة مئوية قدرها (9.07%)، جدول رقم (1) وشكل رقم (1).

وعلى مستوى الوحدات الادارية فقد بلغ عدد سكان مركز قضاء بلدروز لسنتي 2013 و 2023 نحو (93511 و 119311) نسمة على التوالي وبنسب مئوية (68.37% و 69.06%) وبلغ عدد سكان ناحية مندلي لسنة 2013 نحو (29765) نسمة وبنسبة مئوية (21.76%) ولسنة 2023 فقد بلغ نحو (36536) نسمة وبنسبة مئوية (21.14%)، بينما بلغ عدد سكان ناحية قزانية للاعوام ذاتها نحو (13477 و 16910) نسمة على التوالي وبنسبة مئوية قدرها (9.85% و 9.78%) على التوالي ، جدول رقم (2) وشكل رقم (2).

ونستج مما سبق ان عدد سكان قضاء بلدروز قليل مقارنة باقضية المحافظة الاخرى اذ حل بالمرتبة الخامسة مقارنة بقضاء بعقوبة اذ حل بالمرتبة الاولى واستحوذ على اكثر من ثلث سكان المحافظة وذلك بسبب ما يتمتع به القضاء من توفر الخدمات التجارية والصناعية والزراعية.



اما على مستوى النواحي فقد حل مركز القضاء بالمرتبة الاولى وناحيتي مندلي وقزانية بالمرتبة الثانية والثالثة على التوالي ويعود تركيز السكان في مركز قضاء لعدة اسباب خدمية واقتصادية وزراعية وقربها من مركز المحافظة فضلا عن هجرة السكان من مدينة مندلي في ثمانينات القرن الماضي بسبب الحرب الايرانية - العراقية الى مركز قضاء بلدروز وناحية كنعان وبقية نواحي محافظة ديالى.

جدول رقم (1) التوزيع العددي والنسبي لسكان محافظة ديالى لسنتي 2013 و2023

القضاء	عدد السكان سنة 2013	%	عدد السكان سنة 2023	%
بعقوبة	553161	36.56	704617	37.02
المقدادية	235749	15.58	293995	15.44
الخالص	325174	21.49	400804	21.06
خانقين	214069	14.15	271548	14.26
بلدروز	136753	9.04	172756	9.07
كفري	47832	3.16	59389	3.12
المحافظة	1512737	%100	1903109	%100

المصدر : وزارة التخطيط ، هيئة الإحصاء ونظم المعلومات الجغرافية، التقديرات السكانية لسنتي 2013 و2023، جداول غير مرقمة.

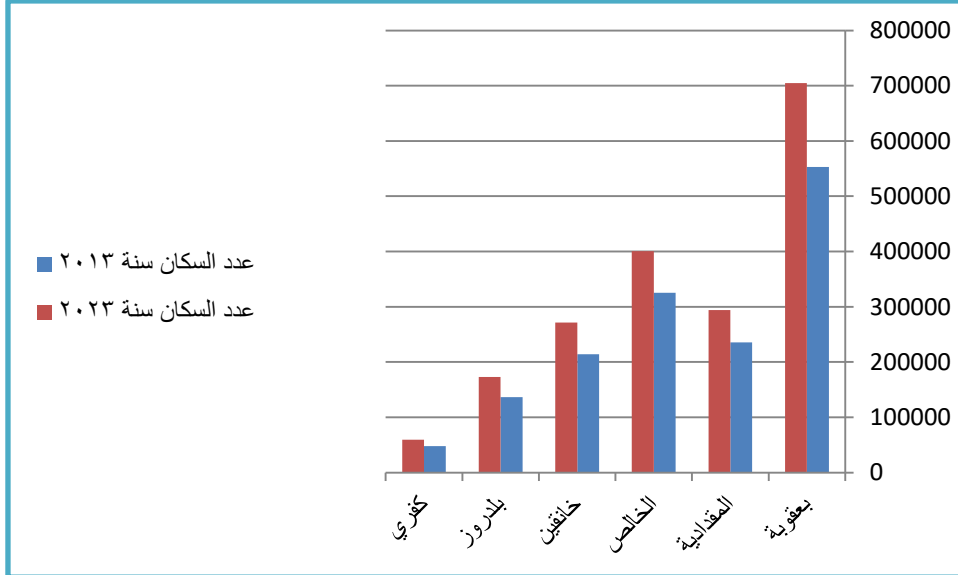
جدول رقم (2) التوزيع العددي والنسبي لسكان قضاء بلدروز والوحدات الادارية التابعة له لسنتي 2013 و2023

الوحدة الادارية	عدد السكان سنة 2013	%	عدد السكان سنة 2023	%
مركز القضاء	93511	68.37	119311	69.06
مندلي	29765	21.76	36536	21.14
قزانية	13477	9.85	16910	9.78
القضاء	136753	%100	172756	%100

المصدر : وزارة التخطيط ، هيئة الإحصاء ونظم المعلومات الجغرافية، التقديرات السكانية لسنتي 2013 و2023، جداول غير مرقمة.

شكل رقم (1)

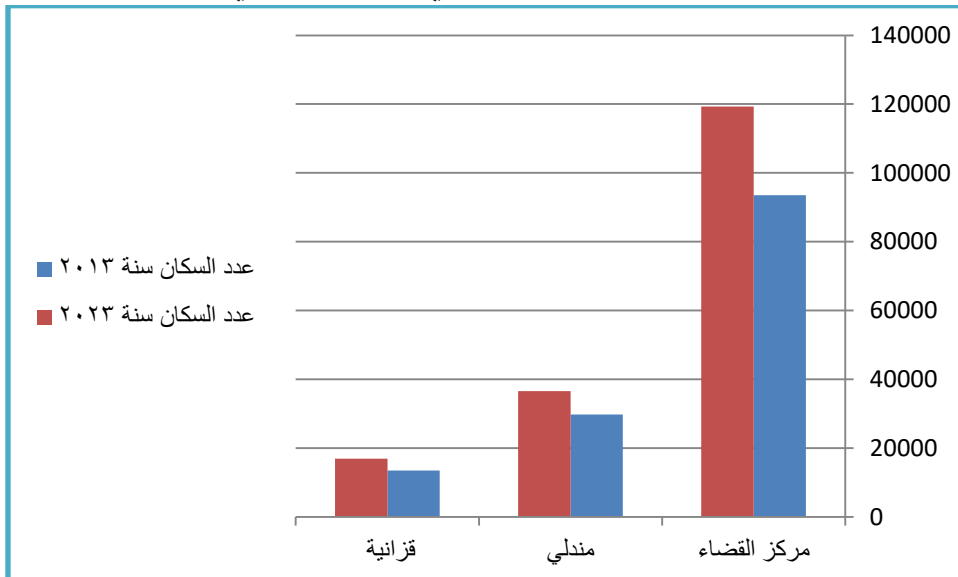
التوزيع العددي لسكان محافظة ديالى على مستوى الاقضية لسنتي 2013 و2023



المصدر : بالاعتماد على بيانات جدول رقم (1).

شكل رقم (2)

التوزيع العددي لسكان قضاء بلدروز والنواحي التابعة له لسنتي 2013 و2023



المصدر : بالاعتماد على بيانات جدول رقم (2).



التوزيع الكثافي

لما كانت دراسة التوزيع العددي والنسبي للسكان من خلال اعدادهم المطلقة ونسبهم لا تتيح امكانية التعبير الحقيقي عن طبيعية انتشارهم وكيفية التي يتوزعون بموجبها في الاماكن لذا فإن الركون الى مؤشرات الكثافة السكانية سنتيح بالضرورة مثل هذه الاماكنية⁽³⁾، وكثافة السكان من المقاييس العلمية التي يقيس بها الباحثون درجة الاكتظاظ السكاني وهي معيار يربط ما بين عدد السكان ومساحة الارض التي يعيشون عليها⁽⁴⁾.

بلغت الكثافة السكانية لسكان قضاء بلدروز لسنة 2013 نحو (21.77) نسمة /كم² ولسنة 2023 نحو (27.5) نسمة /كم² وهي كثافة قليلة قياسا باقضية المحافظة الاخرى كقضاءي بعقوبة و المقدادية حيث بلغت لسنة 2013 نحو (339.39 و 228.21) نسمة /كم² على التوالي ولسنة 2023 نحو (432.28 و 284.6) نسمة /كم² وذلك بسبب سعة مساحة قضاء بلدروز وقلة عدد سكانه قياسا بالاقضية المذكورة انفا، جدول رقم (3)، خريطة رقم (2) و(3).

اما على مستوى الوحدات الادارية فقد جاء مركز القضاء بالمرتبة الاولى اذ بلغت كثافة السكان العامة لسنتي 2013 و 2023 نحو (50.82 و 64.84) نسمة / كم² وناحية مندلي ثانيا نحو (24.97 و 30.7) نسمة / كم² على التوالي وناحية قزانية ثالثا نحو (4,14 و 5.4) نسمة / كم² على التوالي للاعوام المذكورة ذاتها، جدول رقم (4)، خريطة رقم (2) و(3).

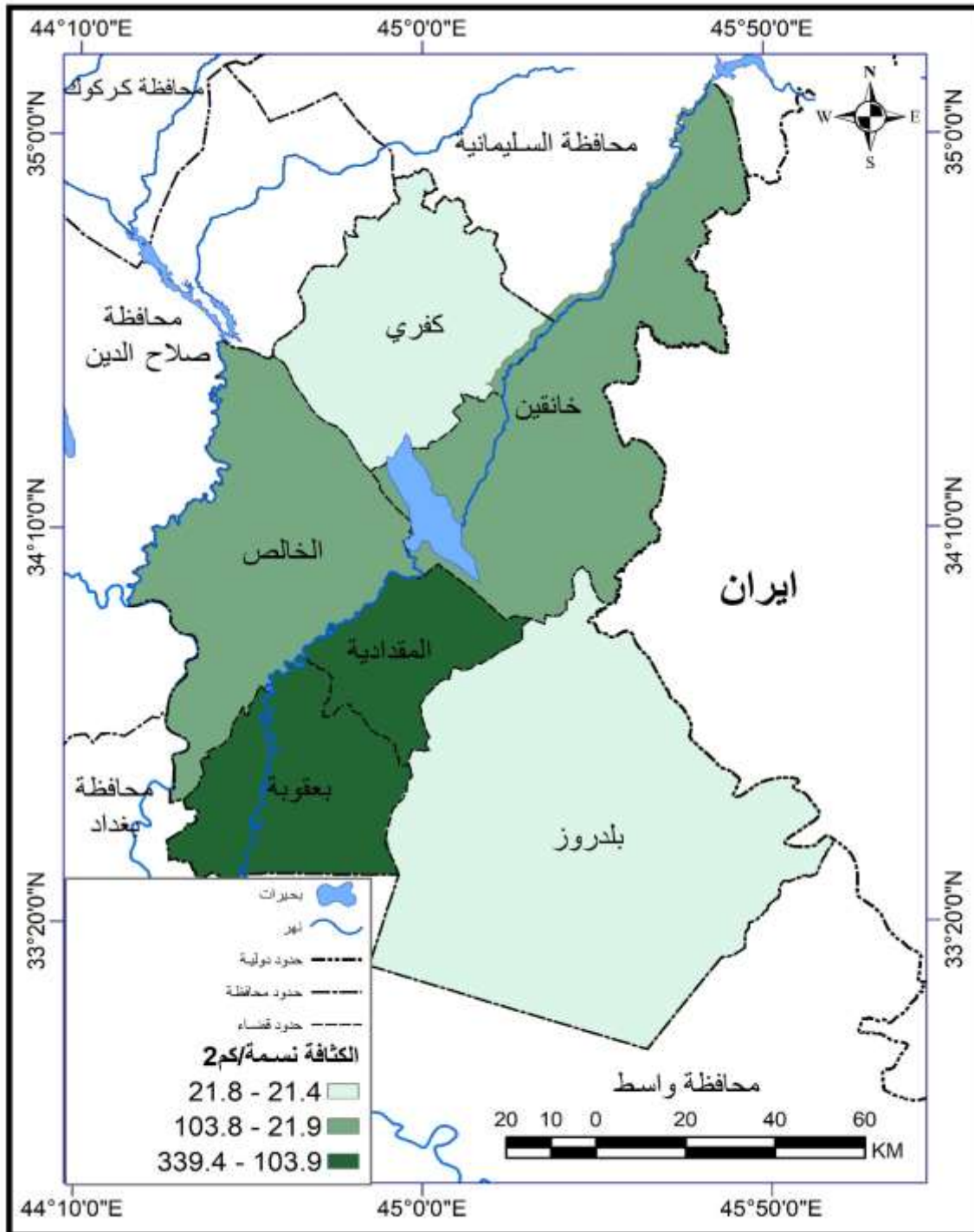
ونستج مما سبق ارتفاع الكثافة في مركز القضاء قياسا بالوحدات الادارية الاخرى التابعة للقضاء وذلك لارتفاع عدد السكان حيث تعتبر منطقة جذب سكاني نتيجة توفر الخدمات الادارية والتجارية والصناعية والزراعية قياسا بناحيته مندلي وقزانية اللتان يعانيان بسبب موقعهما البعيد وقلة الايرادات المائية الواصلة اليهما مما جعلهما مناطق غير جاذبة .

جدول رقم (3)الكثافة العامة لسكان محافظة ديالى لسنتي 2013 و 2023

2023		2013		المساحة/كم ²	الوحدة الادارية
الكثافة العامة	عدد السكان	الكثافة العامة	عدد السكان		
432.28	704617	339.36	553161	1630	بعقوبة
284.6	293995	228.21	235749	1033	المقدادية
127.97	400804	103.82	325174	3132	الخالص
77.32	271548	60.95	214069	3512	خانقين
27.5	172756	21.77	136753	6280	بلدروز
26.65	59389	21.39	47832	2236	كفري
107.61	1903109	85.53	1512737	17685	المحافظة

المصدر : وزارة التخطيط ، هيئة الإحصاء ونظم المعلومات الجغرافية، التقديرات السكانية لسنتي 2013 و 2023، جداول غير مرقمة.

خريطة رقم (2) الكثافة العامة لسكان محافظة ديالى لسنة 2013



خريطة من عمل الباحث بالاعتماد على خريطة الأساس وبيانات جدول (3).

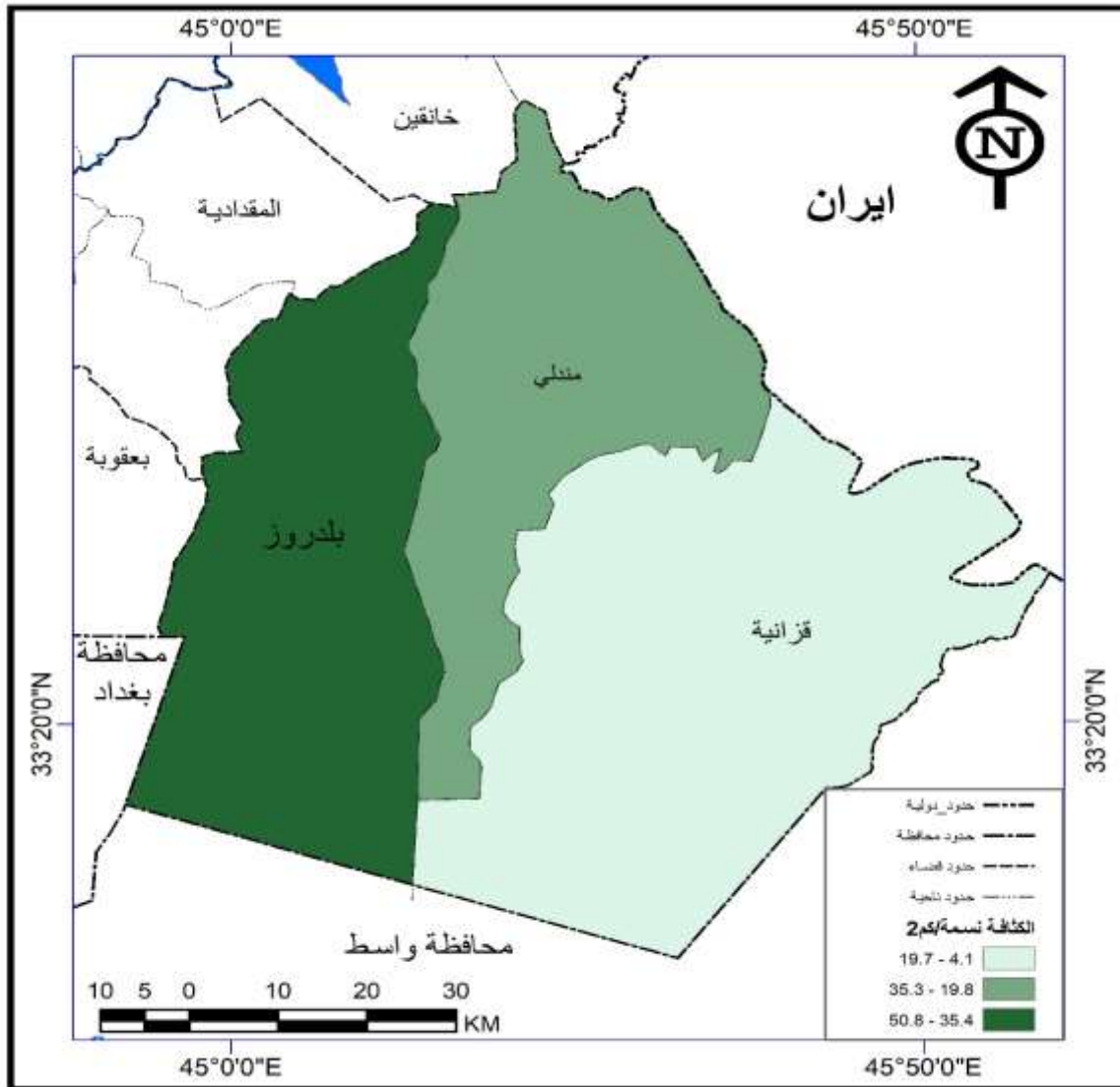
جدول رقم (4)

الكثافة العامة لسكان محافظة ديالى لسنتي 2023 و 2013

2023		2013		المساحة/كم ²	الوحدة الادارية
الكثافة العامة	عدد السكان	الكثافة العامة	عدد السكان		
64.84	119311	50,82	93511	1840	مركز القضاء
30.7	36536	24.97	29765	1192	مندلي
5.4	16910	4.14	13477	3248	قزانية
27.5	172756	21.77	136753	6280	القضاء

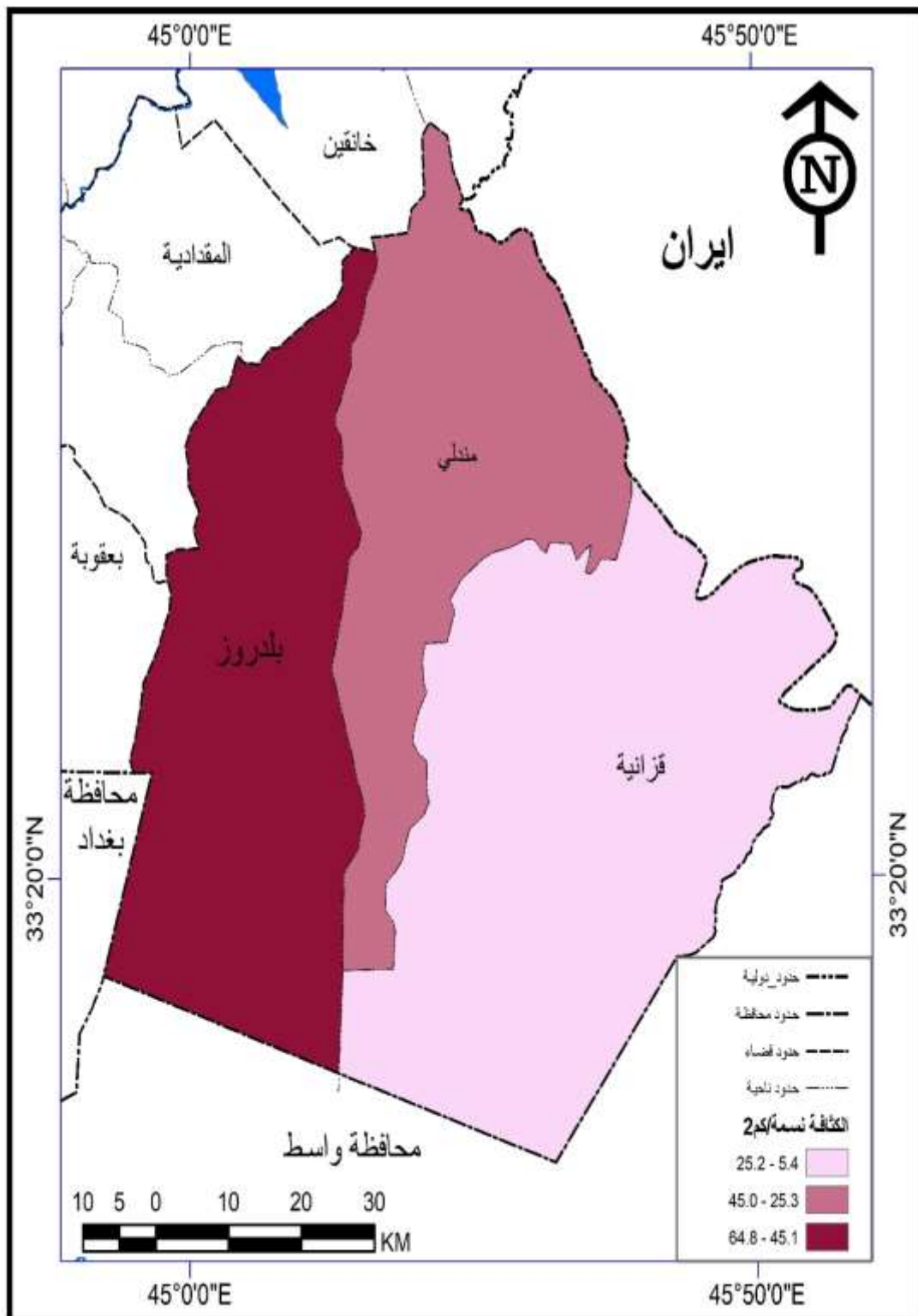
المصدر : وزارة التخطيط ، هيئة الإحصاء ونظم المعلومات الجغرافية، التقديرات السكانية لسنتي 2013 و 2023، جداول غير مرقمة.

خريطة رقم (3) الكثافة العامة لسكان قضاء بلدروز والوحدات التابعة له لسنة 2013



خريطة من عمل الباحث بالاعتماد على خريطة الأساس وبيانات جدول (4).

خريطة رقم (4) الكثافة العامة لسكان قضاء بلدروز والوحدات التابعة له لسنة 2023



خريطة من عمل الباحث بالاعتماد على خريطة الاساس وبيانات جدول (4)



التوزيع البيئي:-

تعد دراسة توزيع السكان مابين الحضر والريف محورا اساسيا وذات اهمية كبيرة اذ انها تكشف التباين الحاصل بينهما من حيث التوزيع والتركيب والنمو النابعة من الاختلافات في الجوانب الاقتصادية والاجتماعية والثقافية⁽⁵⁾. وهناك الكثير من الاساليب التي يتم بواسطتها تحديد طبيعة ذلك المجتمع سواء كان حضري او ريفي حيث تعد الصفة الادارية والبلدية في العراق معيارا لتمييز المجتمع حضريا ام ريفيا⁽⁶⁾. من خلال جدول رقم (5) فقد بلغت نسبة سكان الحضر لقضاء بلدروز لسنة نحو (52.48%) مقارنة بنسبة سكان الريف نحو (47.52%)، وفي سنة 2023 فقد ارتفعت نسبة سكان الحضر في القضاء حيث بلغت نحو

(55.05%) مقارنة بنسبة (44.94%) لسكان الريف وان هذا الارتفاع بالنسبة لسكان الحضر يعود لعدة عوامل كهجرة سكان الريف الى المناطق الحضرية بسبب توفر الخدمات التجارية والصناعية مقابل ضعف العمل بالجانب الزراعي بالمناطق الريفية وذلك بعد قلة الموارد المائية الواصلة للقضاء بسبب الظروف المناخية الحالية حيث تعاني محافظة ديالى من شحة المياه بسبب الجفاف وقلة نسب تساقط الامطار. واما على مستوى الوحدات الادارية التابعة للقضاء نجد ان مركز القضاء فقد ارتفعت نسب سكان الحضر لسنتي 2013 و2023 إذ بلغت نحو (62.18% و64.58%) على التوالي مقارنة بنسب سكان الريف اذ بلغت نحو (37.82% و35.42%) ويعزى هذا الارتفاع الى ان المناطق الحضرية في مركز القضاء اصبح منطقة جذب للسكان ولاسيما بعد تطوير الملموس في البنى التحتية الذي بدوره استقطب بعض الخدمات التجارية والصناعية وتوفر فرص العمل لكثير من السكان، اما في ناحية مندلي ارتفعت نسبة سكان الريف لسنتي 2013 و2023 حيث بلغت نحو (75.03% و73.04%) على التوالي مقارنة بنسب سكان الحضر اذ بلغت نحو (24.97% و26.96%) على التوالي يعزى قلة نسبة سكان الحضر الى الظروف التي حصلت في القضاء في ثمانينات القرن الماضي وهجرة سكان المدينة نتيجة القصف المدفعي ابان الحرب، وعند انتهاء الحرب قسم من العوائل لم ترجع الى المدينة وذلك لاستقرارهم في المناطق التي نزحوا اليها وقسم منهم تم شطر عائلتهم مابين المناطق التي استوطنوا فيها كمركز القضاء او ناحية كنعان التابعة لقضاء بعقوبة و مناطق سكنهم القديم، واما ناحية قزانية فقد بلغت نسبة سكان الحضر لسنتي 2013 و2023 نحو (45.94% و48.52%) على التوالي مقارنة بسكان الريف اذ بلغت نسبتهم نحو (54.06% و51.48%).

جدول رقم (5)

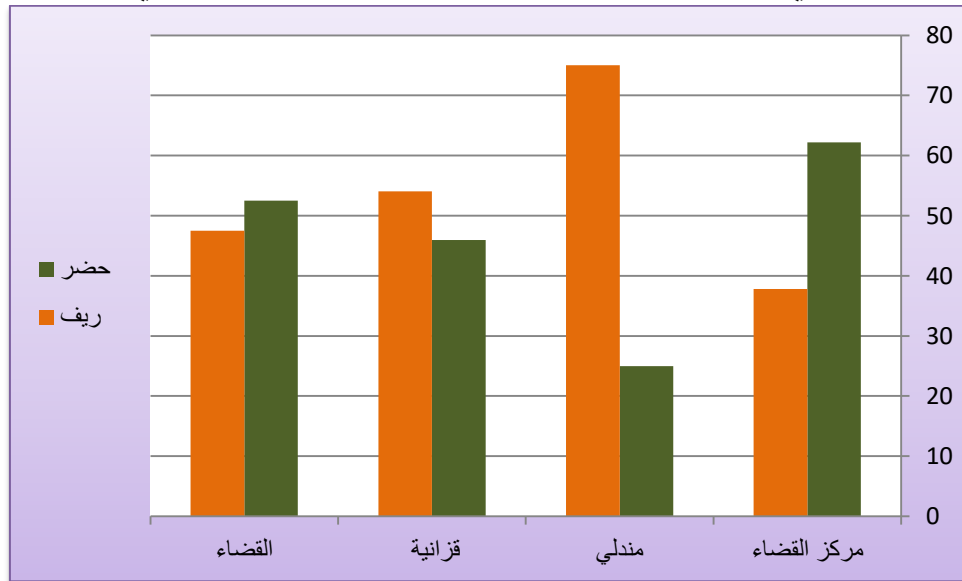
التوزيع البيئي لسكان قضاء بلدروز والوحدات الادارية التابعة له لسنتي 2013 و2023

2023				2013				الوحدة الادارية
%	الريف	%	الحضر	%	الريف	%	الحضر	
35.42	42257	64.58	77053	37.82	35364	62.18	58147	مركز القضاء
73.04	26682	26.96	9853	75.03	22330	24.97	7435	مندلي
51.48	8705	48.52	8205	54.06	7285	45.94	6192	قزانية
44.94	77645	55.05	95111	47.52	64978	52.48	71774	القضاء

المصدر : وزارة التخطيط ، هيئة الإحصاء ونظم المعلومات الجغرافية، التقديرات السكانية لسنتي 2013 و2023، جداول غير مرقمة

شكل (3)

نسبة التوزيع البيئي لسكان قضاء بلدروز والوحدات الادارية التابعة له لسنتي 2013 و2023



المصدر : بالاعتماد على بيانات جدول رقم (5).

الاستنتاجات

- 1- زاد عدد سكان القضاء خلال المدة الزمنية 2013-2023 من (136753) نسمة الى (172756) نسمة وارتبطت هذه الزيادة نتيجة الحركة الطبيعية والمكانية للسكان.
- 2- استحوذ مركز القضاء على اكثر من ثلثي عدد السكان وبنسبة (68.37%) لسنة 2013 وبنسبة (69.06) لسنة 2023.

- 3- تمتاز ناحيتي مندلي وقرزانية بقلة عدد سكان قياسا بمركز القضاء وذلك لعدة اسباب منها البعد الجغرافي عن مركز المحافظة وقلة توفر الخدمات التجارية والصناعية فيها.
- 4- بلغت الكثافة السكانية لسكان قضاء بلدروز لسنة 2013 نحو (21.77) نسمة /كم² ولسنة 2023 نحو (27.5) نسمة /كم² وهي قليلة قياسا باقضية المحافظة الاخرى وهذا مرتبط بقلة العدد السكان وسعة مساحة القضاء.
- 5- ارتفعت الكثافة العامة لسكان مركز القضاء وناحيتي مندلي وقرزانية لسنة 2023 اذ بلغت نحو (64.84 و 30.7 و 5.4) نسمة /كم² على التوالي مقارنة بسنة 2013 اذ بلغت (50,82 و 24.97 و 4.14) نسمة /كم² ويعزى ذلك الى حركة الديموغرافية والمكانية للسكان.
- 6- غلب الطابع الحضري للقضاء على الطابع الريفي حيث بلغت نسبة سكان الحضر لسنتي 2013 و2023 نحو (52.48% و 55.05%) على التوالي و(47.52% و 44.94%) لسكان الريف.
- 7- امتاز مركز القضاء بطابعه الحضري حيث بلغت نسبتهم لسنتي 2013 و2023 نحو (62.18% و 64.58%) على التوالي مقارنة بنسبة سكان الريف الذين بلغت نسبتهم نحو (37.82% و 35.42%) على التوالي للسنتي ذاتها.
- 8- غلب الطابع الريفي في ناحيتي مندلي وقرزانية حيث بلغت نسبتهم لسنة 2013 نحو (75.03% و 54.06%) على التوالي ولسنة 2023 فقد بلغت نحو (73.04% و 51.48%) على التوالي.

التوصيات

- 1- وضع خطط دقيقة من قبل المسؤولين في المحافظة والقضاء للنهوض بالواقع الخدمي والاقتصادي للقضاء ولاسيما الزراعي الذي يعاني بسبب قلة المياه وايجاد الحلول لذلك.
- 2- القيام بدراسات علمية بمختلف الاختصاصات الجغرافية ولاسيما السكانية منها لخلق قاعدة بيانات مهمة ترفد الباحث العلمي بالمعلومات والتي من شأنها تخدم مختلف مشاريع التنمية.

الهوامش

- (1) ابو عيانة، محمد فتحي، جغرافية السكان اسس وتطبيقات، جامعة الاسكندرية، كلية الاداب، دار المعرفة الجامعية، الطبعة الرابعة، 1993، ص19.
- (2) كريم، طلال منيهل، امكانيات التنمية الزراعية في ريف قضاء بلدروز، مجلة مداد العربية، العدد 22، سنة 2021، ص4.
- (3) الشبري، حمادي عباس حمادي، التغيرات السكانية في محافظة القادسية 1977-1997، اطروحة دكتوراه (غير منشورة)، جامعة بغداد، كلية التربية - ابن رشد، 2005، ص50.



- (4) الخفاف، عبد علي، الجغرافية البشرية اسس عامة، دار الفكر للطباعة والنشر والتوزيع، الطبعة الاولى، 2001، ص156.
- (5) الجنابي و محمود، احمد صباح مرضي وبشار محمد، التوزيع المكاني والبيئي لحجم وكثافة سكان قضاء بعقوبة وعلاقته بالتنمية البشرية، مجلة العلوم التربوية والانسانية، العدد 15، 2022، ص 147.
- (6) حسين، شروق عبدالاله، التباين المكاني لتوزيع السكان في قضاء بلدروز للمدة (1987-1997)، مجلة ديالى، العدد 41، 2009، ص10.
- (7) وزارة التخطيط ، هيئة الإحصاء ونظم المعلومات الجغرافية، التقديرات السكانية لسنة 2013، جدول غير مرقم.
- (8) وزارة التخطيط ، هيئة الإحصاء ونظم المعلومات الجغرافية، التقديرات السكانية لسنتي 2023، جداول غير مرقم.
- المصادر
- (1) ابو عيانة، محمد فتحي، جغرافية السكان اسس وتطبيقات، جامعة الاسكندرية ، كلية الاداب ، دار المعرفة الجامعية ، الطبعة الرابعة ، 1993.
- (2) كريم، طلال منيهل، امكانيات التنمية الزراعية في ريف قضاء بلدروز، مجلة مداد العربية، العدد 22، سنة 2021.
- (3) الشبري، حمادي عباس حمادي، التغيرات السكانية في محافظة القادسية 1977-1997، اطروحة دكتوراه (غير منشورة)، جامعة بغداد ، كلية التربية – ابن رشد، 2005.
- (4) الخفاف، عبد علي، الجغرافية البشرية اسس عامة، دار الفكر للطباعة والنشر والتوزيع، الطبعة الاولى، 2001.
- (5) الجنابي و محمود، احمد صباح مرضي وبشار محمد، التوزيع المكاني والبيئي لحجم وكثافة سكان قضاء بعقوبة وعلاقته بالتنمية البشرية، مجلة العلوم التربوية والانسانية، العدد 15، 2022.
- (6) حسين، شروق عبدالاله، التباين المكاني لتوزيع السكان في قضاء بلدروز للمدة (1987-1997)، مجلة ديالى، العدد 41، 2009.
- (7) وزارة التخطيط ، هيئة الإحصاء ونظم المعلومات الجغرافية، التقديرات السكانية لسنة 2013، جدول غير مرقم.
- (8) وزارة التخطيط ، هيئة الإحصاء ونظم المعلومات الجغرافية، التقديرات السكانية لسنتي 2023، جداول غير مرقم.

References:

- (1) Abu Ayana, Muhammad Fathi, Population Geography: Foundations and Applications, Alexandria University, Faculty of Arts, University Knowledge House, Fourth Edition, 1993.
- (2) Karim, Talal Munayhil, Agricultural Development Potential in the Rural Areas of Baladruz District, Madad Al-Arabiya Journal, Issue 22, 2021.
- (3) Hammadi Abbas Hammadi Al-Shubri, Population Changes in Al-Qadisiyah Governorate 1977-1997, PhD Dissertation (Unpublished), University of Baghdad, College of Education - Ibn Rushd, 2005.
- (4) Abdul Ali Al-Khaffaf, Human Geography: General Principles, Dar Al-Fikr for Printing, Publishing and Distribution, First Edition, 2001.
- (5) Ahmed Sabah Mardhi Al-Janabi and Bashar Muhammad Mahmoud, Spatial and Environmental Distribution of Population Size and Density in Baquba District and its Relationship to Human Development, Journal of Educational and Human Sciences, Issue 15, 2022.
- (6) Shrouq Abdul-Ilah Hussein, Spatial Variation in Population Distribution in Baladruz District for the Period (1987-1997), Diyala Journal, Issue 41, 2009.
- (7) Ministry of Planning, Central Statistical Organization, Population Estimates for 2013, Unnumbered Table.
- (8) Ministry of Planning, Central Statistical Organization, Population Estimates for 2023, Unnumbered Table.